

「ふるさと納税」制度がスタートしました！

「ふるさと納税」とは、福井県や美浜町に寄附をすると、住民税などが軽減される制度です。

“美浜が大好き”
“美浜を応援したい”
皆様のサポートを
お待ちしております！

東京都在住で美浜町出身のAさんの場合

(夫婦・子ども2人、年収約700万円、個人住民税30万円)

| | | |
|----------------|-------|----------|
| A. 寄附額 | | 35,000円 |
| B. 税の軽減額 | | ▲30,000円 |
| 内訳 | 所得税 | ▲3,000円 |
| | 個人住民税 | ▲27,000円 |
| C. 負担額 (A - B) | | 5,000円 |

※Aさんの場合…所得税率は10%
自己負担額は5,000円(寄附額から税の軽減額を差し引いた分)

※毎年6月頃に市区町村から送付されてくる個人住民税納税通知書の税額のおおむね1割が控除される限度となります。(税の軽減額には上限があります)

～税の軽減額の計算方式～

○ 所得税軽減額

【年間寄附額 - 5千円】 × 所得税率

○ 個人住民税軽減額

【年間寄附額 - 5千円】 × (100% - 所得税率)

※詳しくは、町のホームページをご覧ください。町税務課までお問い合わせください。

● 美浜町に直接寄附する場合

- ① 美浜町ホームページから寄附申出書様式をダウンロード
- ② 下記「お問い合わせ先」のいずれかへお電話をいただき様式を郵送・FAX
- ③ 役場で直接お手続き
※直接町に現金の持込み。または、現金書留で郵送でも寄附いただけます。

※お問い合わせ先

美浜町役場 〈福井県三方郡美浜町郷市25-25〉

○ 総務課 (担当・竹本)

☎0770-32-6700 / FAX 0770-32-1115

○ 企画政策課 (担当・山本)

☎0770-32-6701 / FAX 0770-32-1115

○ 税務課 (担当・鳥井)

☎0770-32-6702 / FAX 0770-32-1115

● ホームページ <http://www.town.mihama.fukui.jp/>

● 福井県を通じて寄附する場合

- ① 「ふるさと福井応援サイト」からの電子申請
- ② 「ふるさと福井応援サイト」から寄附申出書様式をダウンロード
- ③ 下記「お問い合わせ先」のいずれかへお電話をいただき様式を郵送・FAX
- ④ 下記「お問い合わせ先」のいずれかの窓口でお手続き
※この寄附金は、町または県の領収証明書で確定申告をしていただけます。

※お問い合わせ先

福井県庁 〈福井県福井市大手3丁目17-1〉

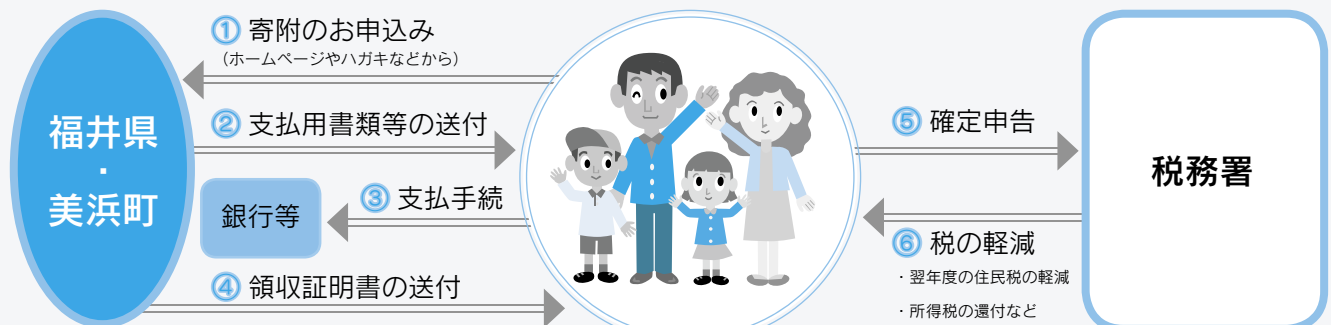
○ 総務部 男女参画・県民活動課

☎0776-20-0286 / FAX 0776-20-0632

○ 総務部 税務課

☎0776-20-0257 / FAX 0776-20-0629

ふるさと納税（寄附）の手続きについて



確定申告が必要です。※町への申告により個人住民税のみ軽減を受ける手続きもあります。寄附の領収証明書は大切にとっておきましょう！

レイクヒルズ美方病院便り

レイクの丘

内臓脂肪測定について

平成20年4月から特定健康診断が導入されました。内容は4歳〜74歳の人を対象に高血圧など生活習慣病の原因となるメタボリックシンドローム（内臓脂肪症候群）の該当者、および、その危険性のある人を見つけ出し、生活習慣病を予防・改善するための保健指導が実施されることになりました。

▼メタボリックシンドローム 診断基準

●必須条件

ウエスト周囲径が男性85cm以上、女性90cm以上。（内臓脂肪面積が男女とも100.2cm以上に相当）

●次の3項目中2項目に該当

①血圧が収縮期130mmHg以上、かつまたは拡張期85mmHg以上。
②空腹時血糖値が110mg/dL以上。

※お問い合わせ先
レイクヒルズ美方病院
☎45-1131

③中性脂肪（TG）値が150mg/dL以上、かつまたはHDLコレステロール値が40mg/dL以下。

当病院ではCT撮影装置による体脂肪測定を実施しています。検査時間は5分間程度（実際の撮影時間は5秒間）です。おへそレベルの断面像から腹腔内の内臓脂肪面積（V）、腹部皮下脂肪面積（S）を算出して、内臓脂肪型肥満か皮下脂肪型肥満かの判定を行います。

ウエスト周囲径とメタボリックシンドロームの関係についてはいまだに論議のあるところですが、CT検査による内臓脂肪面積測定が一番確実な方法です。生活習慣病の予防にCT検査をされてはいかがでしょうか。

レイクヒルズ美方病院
診療放射線科 診療放射線技師長
大久保道廣

※6月の整形外科の診療は、
4日（水）・5日（木）・9日（月）
11日（水）・12日（木）・13日（金）
18日（水）・19日（木）・23日（月）
25日（水）・26日（木）・27日（金）
に行います。

☎45-1131

募集

海外研修参加者

町では国際感覚豊かな人材を育成することを目的に、電源地域振興センター主催による海外研修事業の参加者に対して助成を行います。

本年度は、「都市住民との交流により、地域を活性化（再生）させた事例及びビジネスモデルを学ぶ」をテーマとした研修の参加者を募集します。

●研修時期 8月（8日間）

7月に事前研修（2日間）、10月に事後研修（1日間）が東京で行われます。

●研修地 ヨーロッパ

●募集人員 1人

●参加資格

- ・町内在住で平成20年9月30日現在20歳以上50歳以下の方
- ・申込時において、町税等に滞納がない方
- ・町が示す条件を守ることができ方

- ・過去に町が実施した海外研修事業に参加したことがない方
- ・事前研修、事後研修に参加できる方
- ・まちづくりに積極的かつネットワークづくりに関心のある方

以上の要件をすべて満たす方

●参加負担金

10万円（旅券申請費用は除く）
事前研修・事後研修に別途参加費が必要となります。

●応募方法

所定の申込書と参加理由、研修目的、研修成果の活かし方などを400字詰原稿用紙2枚に記入して町企画政策課に提出してください。

●選考方法

提出資料をもとに面接を行い選考します。面接の結果によっては該当者がいない場合があります。

●申込締切 6月13日（金）

※お問い合わせ先

町企画政策課（担当・伊達）
☎32-6701



【平成 20 年度国内研修一覧（予定）】

| No | テーマ | 時 期 | 日数 | 負担金(円) | 場 所 |
|----|-----------------------------------|--------|----|---------|-------------|
| 1 | プランニング能力開発講座 | H20.12 | 2 | 13,000円 | 東京都 |
| 2 | プレゼンテーション能力開発講座 | H20.6 | 2 | 13,000円 | 東京都 |
| 3 | ファシリテーター能力開発講座 | H20.12 | 2 | 13,000円 | 東京都 |
| 4 | 問題解決能力向上講座 | H20.11 | 2 | 13,000円 | 東京都 |
| 5 | 市民との協働による循環型社会への挑戦 | H20.8 | 2 | 10,000円 | 東京都 |
| 6 | 高齢化社会における地域づくりを学ぶ | H20.10 | 2 | 10,000円 | 東京都 |
| 7 | 少子化社会における地域づくりを学ぶ | H20.8 | 2 | 10,000円 | 東京都 |
| 8 | 地域コミュニティの維持と再生の方策を学ぶ | H20.11 | 2 | 10,000円 | 東京都 |
| 9 | 行政とNPO、コミュニティビジネスとの協働を学ぶ | H20.7 | 2 | 10,000円 | 東京都 |
| 10 | 安心安全な地域づくりを学ぶ ～減災まちづくりを学ぶ～ | H20.7 | 2 | 10,000円 | 東京都 |
| 11 | 都市農村交流におけるこれからの農村のあり方を学ぶ | H20.10 | 3 | 15,000円 | 先進地 (未定) |
| 12 | 農業再生の方策を学ぶ ～所得向上と担い手対策～ | H20.12 | 2 | 10,000円 | 東京都 |
| 13 | 都市との交流による漁村の所得向上策を学ぶ | H20.9 | 2 | 15,000円 | 先進地 (未定) |
| 14 | 中心企業振興による地域再生の方策を学ぶ | H20.9 | 2 | 10,000円 | 東京都 |
| 15 | 中心市街地の活性化による地域再生を学ぶ | H20.9 | 2 | 10,000円 | 東京都 |
| 16 | 地域資源を活用した観光振興を学ぶ ～団塊世代を集客するには～ | H20.11 | 3 | 15,000円 | 先進地 (未定) |
| 17 | 持続可能な自治体運営を学ぶ | H20.6 | 2 | 10,000円 | 東京都 |

国内研修参加者

町では、人材育成の一環として電源地域振興センター主催の国内研修事業を行っており、次の研修の参加者に対して助成を行います。

●募集人員 5人（合計人数）

●助成内容

国内研修一覧表の負担金額の1/2及び旅費の3/4を助成します。

●参加資格

- ・町内在住の方
- ・申込時において、町税等に滞納がない方
- ・町が示す条件を守ることができ
- ・過去3年間に町が実施した国内研修事業に参加していない方
- ・美浜町のまちづくりに積極的に関わる意思のある方

以上の要件をすべて満たす方

●申込方法

希望する研修No・研修テーマ、住所・氏名・電話番号を町企画政策課へご連絡ください。
※人数に限りがあり、申込みをされても参加できない場合があります。

●申込締切 6月13日（金）

※お問い合わせ先

町企画政策課（担当・伊達）

☎ 32・6701

ホームヘルパー介護講習
受講者募集

この講習会は、基本的な介護事業に従事する者の基本研修課程とし、福祉サービスの基本視点の理解・業務内容やサービス利用者に関する具体的技術について研修し、介護分野への就職につなげることを目的とします。

○実施日

7月1日（火）～8月29日（金）
午前9時～午後4時

○会場

敦賀市粟野公民館
（敦賀市御名53・19）
☎ 22・0902

○定員

20名

○受講料

無料

全講座修了者には、介護員養成講習2級課程修了証明書を交付します。

※お問い合わせ先

（社）福井県シルバー人材センター連合
☎ 0776・29・1195
美浜町シルバー人材センター
☎ 32・5144



まち ウォッチング

写真を中心に身近な出来事をお知らせします。

弥美小学校 稚鮎の放流



4月17日に弥美小学校の4年生児童による稚鮎の放流が耳川で行われました。
参加した20人の児童は、それぞれバケツに入った稚鮎を放流し、「元気に育って帰ってきてね」と声をかけ、泳いでいく稚鮎を見守っていました。

早瀬 山王祭礼



5月5日の子どもの日、早瀬区で山王祭礼が行われました。
日吉神社境内では、太鼓や浦安の舞が奉納され、神社前の曳山の舞台では、子ども歌舞伎が奉納されました。
その後、曳山が区内を巡行し、それぞれ場所で、太鼓や歌舞伎が奉納されました。



弥美神社例大祭



5月1日に、地区の安泰と五穀豊穰を祈願する弥美神社例大祭が行われました。
夕刻、「上げ上げ」という掛け声と共に、激しいもみ合いを繰り広げる大御幣が神殿に納められると、赤い装束に天狗のような面と鳳凰の冠を着けた舞い手が現れ、多くの観客が見守る中、笛や太鼓に合わせながら優雅に舞う「王の舞」が奉納されました。
その後、奉納された獅子舞では、獅子が警護役を振り払って大暴れし、祭りの最後を盛り上げていました。



織田神社例祭



5月11日に佐田の織田神社で例祭が行われました。
午後4時ごろに佐田区の若者たちが担ぐ神輿が神社に納められた後、王の舞が奉納されました。
続いて太田区による獅子舞が奉納され、山上市の袴姿の3人による「そとぞ神事」が祭りの最後を飾りました。



平成20年度 町民人権講座



5月16日に、町人権尊重啓発協議会主催の町民人権講座が保健福祉センター「はあとびあ」で開催されました。
今年度第1回目の講座では、プロ車イスダンサーの奈佐誠司さんを招いて「ダンスで心のバリアフリーを！」と題したトーク&ダンスが行われました。
誠司さんは、18歳の時にバイク事故に遭い、車イス生活となって体験してきたことを話し、障がいになぶつかったとしても、絶対にあきらめてはいけなないと講演されました。
講座では、トークのほかに参加者を交えて車イスダンスを踊り、車イスダンスの楽しさを伝えていました。
人権講座は、今後も10月まで毎月1回さまざまなテーマで開催されます。

「ラ・しじみ」がオープン

▼ 「ラ・しじみ」地場産物直販所



▲ 「しじみ」や「魚の干物」がいっぱい！

● 「ラ・しじみ」の名称の由来って？

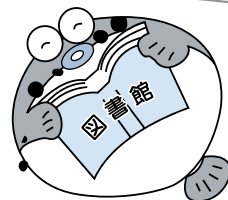
- ラ・・・ラムサール条約に登録された久々子湖湖畔で
- し・・・自然の豊かな恵みと
- じ・・・地場産物を
- み・・・皆様に届けたい

5月2日に、久々子の水神公園で「ラ・しじみ」の開所式が行われました。
「ラ・しじみ」は、平成19年度に福井県「コミュニティビジネス推進協議会」の認証を受け、久々子湖特産の「しじみ」のブランド化を目指すと共に、地域の活性化に貢献することを目的に設立されました。
オープン初日は、来場者全員に、つきたての「お餅」と「しじみうどん」がふるまわれ、小さなお子さんからお年寄りまで、地元のしじみを堪能していました。





ほっとろイン

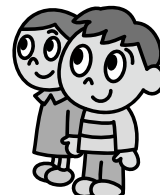


町立図書館 ☎32-0083 E-mail: tosyokan@town.fukui-mihama.lg.jp
開館時間 午前9時～午後5時(水曜日:午前9時～午後7時)

6月の休館日 2日(月)・9日(月)・15日(日)・16日(月)・23日(月)・30日(月)

あなたの読書活動をより深いものにする

『読書ノート』始めませんか?



図書館では、今年度新たに『読書ノート』と『えほんにつき』を作りました。

■『読書ノート』ってなあに?

『読書ノート』には「小学校低学年用」「小学校中学年用」「小学校高学年用」「大人用」があります。読んだ本について、日付とタイトルや作者名、簡単な感想の記録を残してみませんか?

タイトルを書く欄の左端には枠があり、○や△などの感想を表すしるしを書く欄としてご利用いただけます。



▲(左)小学校低学年用・(右)大人用

■『えほんにつき』ってなあに?

ちいさなお子さんと、一緒に絵本を楽しむ。

だっこをしたり、ねころがったり。

お母さんやお父さんのぬくもりを感じながら、連れて行ってもらうおはなしの世界は、子どもたちにとって、とても魅力的な場所です。

そんなすてきな時間の、あしあとを残してみませんか?

絵本を読んだ日の日付と、タイトル、作者名、その時のお子さんの様子を、ほんの一言、書き記してみたいかがでしょうか。1年後には、お子さんとの思い出の詰まった、特別な1冊ができあがります。



☆詳しくは、窓口でお問い合わせください。ご参加お待ちしております♪

新着案内

小説

| | | | | | | | | | | | | | | | | | | | | | | | | | |
|------|-----------|--------|-----------|----------|--------|-------|---------|---------|-----------|-----|--------|------------|--------|------------|--------|------------|------|---------|------|--------|-------------|---------|-------------|----------|------|
| 菜種晴れ | 日と月と刀 上・下 | 湖笛 上・下 | 路傍に死す 冬の蝉 | やる気のない刺客 | そろそろ旅に | 淋しい狩人 | Xwpa 死都 | 沈黙のアイドル | 王国記Ⅶ 神の名前 | 疾走 | 生命徴候あり | 金融腐蝕列島 完結編 | 夜に目醒めよ | あなたの余命教えます | 3月30日 | 雲の都 第三部 城砦 | 風花 | みにくいあひる | 逝年 | とけるこころ | 論理と感性は相反しない | こころくあかの | 戸村飯店青春100連発 | 愛しの座敷わらし | 風の牧場 |
| 山本一力 | 丸山健二 | 水上勉 | 坂岡真 | 佐藤雅美 | 松井今朝子 | 宮部みゆき | 篠田節子 | 赤川次郎 | 花村萬月 | 東直己 | 久間十義 | 高杉良 | 梁石日 | 幸田真音 | 千原ジュニア | 加賀乙彦 | 川上弘美 | 谷村志穂 | 石田衣良 | 唯川恵 | 山崎ナオコ | 西加奈子 | 瀬尾まいこ | 萩原浩 | 有吉玉青 |