

美浜発電所の状況



今回の報告では、2月18日から3月14日までの美浜発電所の状況等についてお知らせします。

関西電力(株)が美浜発電所敷地内破砕帯の追加調査計画書を国に提出

2月18日、関西電力(株)は「美浜発電所敷地内破砕帯の追加調査(調査計画書)」を原子力規制委員会に提出しました。

美浜発電所の敷地内破砕帯については、昨年7月31日に関西電力(株)が「美浜発電所敷地内破砕帯調査に関する最終報告」を原子力規制委員会に提出し、12月7日・8日には、その報告に基づいた、原子力規制委員会の有識者による現地調査が行われました。その後、本年1月15日には、現地調査を踏まえた第1回有識者会合が開催され、有識者から「丹生湾内の海上音波探査の結果、音波散乱層の海底下の地層が確認できない。よって、音波散乱層下部の地質構造データを確認するための調査を実施してはどうか。」という意見が出されてきました。

今回提出した調査計画書は、その意見を踏まえ計画したもので、次のおり調査が進められています。

(調査項目)

- ① ボーリング調査(丹生湾内2本・敷地内低地部1本)
- ② 海底堆積物調査(5箇所)
- ③ 反射法地震探査(1側線)

美浜1号機

第25回定期検査中

(平成22年11月24日)

美浜2号機

第27回定期検査中

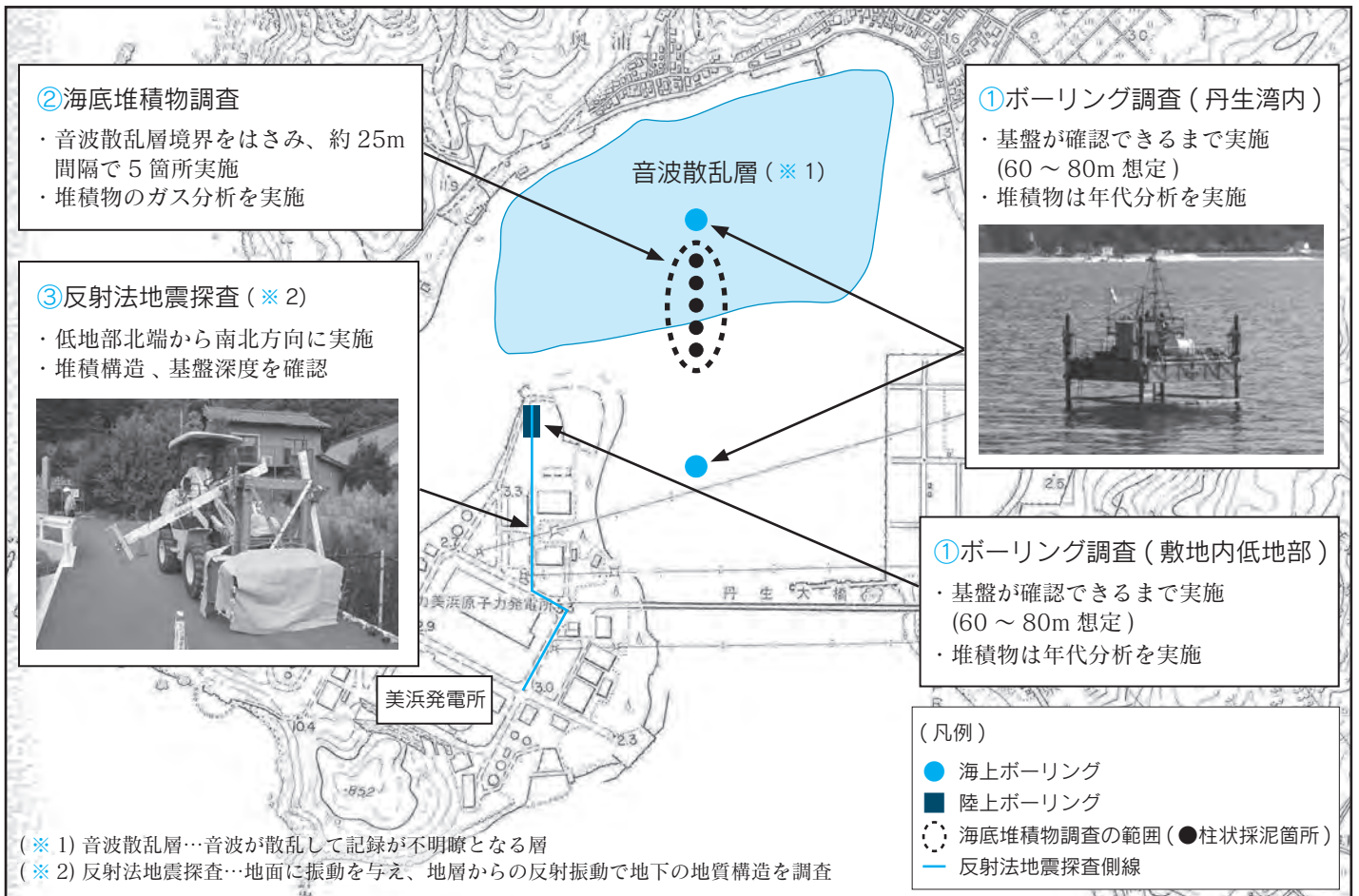
(平成23年12月18日)

美浜3号機

第25回定期検査中

(平成23年5月14日)

追加調査計画位置図



お知らせ

募集や案内など、さまざまなお知らせをお届けします。

町役場各部署直通電話番号

総務課	32-6700
企画政策課	32-6701
税務課	32-6702
住民環境課	32-6703
福祉課	32-6704
健康づくり課(4月1日以降)	32-6713
商工観光課	32-6705
農林水産課	32-6706
土木建築課	32-6707
学校教育課	32-6708
生涯学習課(なびあす内)	32-6709
出納室	32-6710
議会事務局	32-6711
上下水道課	32-1341

町各施設電話番号

はあとぴあ	32-3111
なびあす	32-1212
町立図書館(なびあす内)	32-0083
丹生診療所	39-1301
東部診療所	37-2911
総合体育館	32-3200
エコクル美方	45-2300
子育て支援センター	32-0192
若狭国吉城歴史資料館	32-0050
文化財室	32-0027
給食センター	32-2111

4月の町立図書館の

催しをお知らせします

○よちよちおはなし 0・1・2

●日時 4月3日(木)

午前10時～10時30分

●会場 おはなしのへや

●対象 0・1・2歳児

※保護者同伴でお願いします。

●内容

絵本の読み聞かせ、紙芝居、手遊び、わらべうた等

●参加費 無料

○おはなしたまてばこ

●日時 4月12日(土)

午後3時～3時30分

●会場 おはなしのへや

●対象 3歳～小学校低学年

※幼児は保護者同伴でお願いします。



●内容

絵本の読み聞かせ、手遊び

●参加費 無料

○「本と遊ぼう全国訪問おはなし隊」 がやってくる!

●日時 4月20日(日)

午前10時～11時5分

●会場 なびあす

●内容

▼午前10時～10時30分
キャラバンカー(絵本を積んだ大きな車)の見学

おはなし会

●参加費 無料



○こども図書館まつり

●日時 4月29日(火・祝)

午前10時～午後5時

●会場 町立図書館・なびあす

●内容

・「たくさん本をかりちゃおう券」
で貸出冊数が無制限

・お楽しみ映画会

「はらぺこあおむし」他

・絵本クイズ
・作ってあそぼう!楽しい工作



※お問い合わせ先

町立図書館

☎ 32-0083

4月1日から町健康づくり課が

町役場庁舎に移転します

4月1日から、「町保健福祉センターはあとぴあ」に指定管理者制度を導入し、美浜町社会福祉協議会が、町に代わり施設の管理運営業務を行います。

これに伴い、町健康づくり課が町役場庁舎に移転します。健診、母子手帳、予防接種等に関する相談や手続き等は、引き続き町健康づくり課で行います。

※お問い合わせ先

▼町健康づくり課(4月1日以降)

美浜町郷市25-25

☎ 32-6713

▼町保健福祉センターはあとぴあ
美浜町郷市25-20

☎ 32-3111

～ 70歳から74歳の皆さんへ～

医療費の自己負担割合が変更になります



4月1日より、新たに70歳になる人の医療費の自己負担割合が次のとおり2割に変更になります。ただし、既に70歳になっている人の自己負担割合は、引き続き1割に据え置かれます。

【平成26年3月31日まで】

自己負担割合
1割

【平成26年4月1日から】

平成26年3月31日以前に70歳に達した人
(昭和19年4月1日以前に生まれた人)
自己負担割合
1割

平成26年4月1日以降に70歳に達する人
(昭和19年4月2日以降に生まれた人)
自己負担割合
2割

70歳になる誕生日の翌月診療分から適用(1日生まれの人は誕生月から)

※現役並み所得者(同一世帯に住民税課税所得が145万円以上の70歳以上75歳未満の国保被保険者がいる人)の自己負担割合は引き続き3割です。

お問い合わせ先 町住民環境課(担当・大同) ☎32-6703

～ 就職・退職される方へ～

国民健康保険・年金の切替手続きをお忘れなく



4月から就職・退職等により健康保険が変更となる方は切替手続きが必要です。変更後は、14日以内に手続きをしてください。

1 退職された方で国民健康保険(国保)へ加入する場合

変更区分	手続きに必要なもの	
国保・年金	離脱証明書(資格等喪失連絡票)	社会保険等の資格を喪失した日や扶養等が確認できる書類
	年金証書	65歳未満で厚生年金や共済年金等の年金証書をお持ちの方

2 任意継続の保険資格を喪失された方で国民健康保険(国保)へ加入する場合

変更区分	手続きに必要なもの	
国保	任意継続の喪失証明書	任意継続喪失日の記載のある保険証、または保険者から発行される資格喪失通知書
	年金証書	65歳未満で厚生年金や共済年金等の年金証書をお持ちの方

3 就職し、国民健康保険(国保)から離脱する場合

変更区分	手続きに必要なもの	
国保・年金	国民健康保険証	就職された方及び被扶養者として認定された方すべての保険証が必要です。
	就職先の保険証	

4 大学や短大等へ進学するため町外へ転出するが、国民健康保険(国保)の加入継続を希望する場合

変更区分	手続きに必要なもの	
国保	国民健康保険証	学生用保険証を交付します。
	在学証明書または学生証の写し	

お問い合わせ先 町住民環境課(担当・大同、萩原) ☎32-6703

年金
ニュース

国民年金保険料の未納期間がある方へ

国民年金保険料の免除申請対象期間が拡大されます

国民年金は、所得が少ない時や失業等により保険料の納付が経済的に困難な場合、保険料の免除を申請することができます。

4月1日から、申請時点の2年1ヶ月前の月分まで申請ができるようになります。

■申し込み

- ・町住民環境課窓口
- ・敦賀年金事務所(敦賀市東洋町5-54)

■注意点

申請が遅れると万一の際に障害年金等を受け取れない場合があります。

審査は、申請期間に対応する前年所得に基づき行われるため、免除が承認されない場合があります。



国民年金障害年金受給等で法定免除を受けている方へ

国民年金保険料の通常納付ができるようになります

4月1日から、障害基礎年金の受給等により法定免除となっている方が、保険料を通常納付できる「納付申出制度」が始まります。

納付申出により、前納による保険料の割引や国民年金基金への加入、付加保険料の納付等も利用できます。

■申し込み

- ・町住民環境課窓口
- ・敦賀年金事務所(敦賀市東洋町5-54)



※お問い合わせ先 町住民環境課(担当・萩原) ☎32-6703 / 日本年金機構敦賀年金事務所 ☎23-9902

●方書が表示される証明書類
住民票・住民票記載事項証明書・
印鑑登録証・戸籍の附票・住民基
本台帳カード・所得証明等の税務
諸証明等

表示前	美浜町郷市第25号25番地
表示後	美浜町郷市第25号25番地 △△アパート A-101号

●変更点(例)

3月31日から、アパート等、集合住宅居住の方の住民票に、方書(アパート名・居室番号)を表示します。

3月31日から住民票に「方書」を表示します

●その他

▼新たに方書が表示される方には、通知を行います。内容を確認の上、修正が必要な場合は町住民環境課へ届出をお願いします。

▼方書が確認できていない方は、3月31日以降も方書が表示されません。集合住宅に居住されている方は、免許証等の本人確認資料及び印鑑を持参の上、町住民環境課へ届出をお願いします。

▼住民基本台帳カード裏面に方書の記載を希望する方は、住民基本台帳カードを町住民環境課までお持ちください。

※お問い合わせ先

町住民環境課 (担当・武田)

☎32-6703



～ 美浜町国民健康保険・後期高齢者医療保険に加入の皆さんへ～

人間ドックの検診費用を助成します



- 1 助成対象となるドック 1日ドック、2日ドック、脳ドック
2 対象者と募集人数

区分	美浜町国民健康保険加入者	後期高齢者医療加入者
対象者	検診日当日、35歳以上の被保険者で国民健康保険税に滞納がない世帯の方	検診日当日、被保険者で町税及び後期高齢者医療保険料に滞納がない方
募集人数	各ドック20人	各ドック5人

3 助成額

原則として、県内の医療・検診機関で受診した基本料金の約2分の1です。ただし、交通費やオプション等による追加料金は対象となりません。なお、助成限度額は次のとおりです。

■助成限度額

性別	1日ドック		2日ドック		脳ドック	
	一般的な検査料金	助成限度額	一般的な検査料金	助成限度額	一般的な検査料金	助成限度額
男性	43,050円	21,000円	65,730円	32,000円	44,100円	22,000円
女性	46,200円	23,000円				

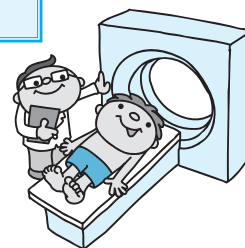
4 申請手続き(助成までの流れ)

- ① 印鑑を持参し、町住民環境課窓口で申請書をお書きください。
- ② 町から助成決定通知書を送付します。
- ③ 検診機関に予約を取り、受診後に料金の全額を検診機関にお支払ください。
- ④ 受診結果・問診票・領収書・助成金請求書を町住民環境課に提出してください。
- ⑤ 指定口座に、助成金を振り込みます。

5 助成期間 平成26年4月～平成27年3月

6 注意事項

- ① 助成は、1日ドック・2日ドック・脳ドックのいずれか1つに限ります。
- ② 町が行う特定健診・長寿健診を受診する方は助成対象になりません。
- ③ 助成期間内に定員に達した場合は、募集を締め切ります。



お問い合わせ先 町住民環境課(担当・大同、萩原) ☎32-6703

上下水道料金・上水道加入金が
変更になります

4月1日から、国の消費税法改正による消費税率の引き上げに伴い、上下水道料金及び上水道加入金に含まれる、消費税相当額が次のとおり変更になります。
ご理解とご協力をお願いします。

【変更点】

▼上下水道料金

5月請求分から消費税率が8%になります。

※新消費税率適用日は、4月1日以降のため、4月請求分(3月使用分)の消費税率は、これまでどおり5%となります。

▼上水道加入金の場合

4月1日以降の上水道新規申し込み分から、消費税率が8%になります。

※お問い合わせ先

町上下水道課(担当・浜野/武田)



☎ 32-1341



あなたに夢を。街に元気を。

平成25年度一般コミュニティ助成事業により、河原市区に遊具を整備しました。また、平成25年度コミュニティセンター助成事業により、佐田區に公民館を建設しました。

この事業は、財団法人自治総合センターが宝くじの収益の一部を財源として、宝くじの普及広報事業を目的として各種のコミュニティ活動を対象に助成するものです。



↑遊具(河原市区)



↑公民館(佐田區)

※お問い合わせ先 町企画政策課(担当・大道) ☎32-6701

ベストオブクラシック 公開収録

【日時】 5月17日(土) 開演 午後3時(開場 午後2時30分)

【会場】 生涯学習センターなびあす

【出演】 西村悟(テノール)ほか ※共演者は決まり次第、ホームページ等でお知らせします。

【観覧申込】 入場は無料ですが、事前の申し込みが必要です。「郵便往復はがき(私製はがきを除く)」でお申し込みください。

※4月1日から郵便料金に変更になります。ご注意ください。

【往信表面】

【返信裏面】

【返信表面】

【往信裏面】

〒	
〒 910-8680 NHK 福井放送局 「ベストオブ クラシック」係	何も記入しないで ください(抽選結 果を印刷して返送 します)

〒	
①郵便番号 ②住所 ③名前	①郵便番号 ②住所 ③名前 ④電話番号



【締め切り】 4月23日(水)必着

※郵便往復はがき以外での応募や、記入もれのあるはがきは抽選の対象外となりますのでご注意ください。

※応募多数の際は抽選し、1枚で2人入場できる入場整理券をお送りします。

※未就学児の入場はご遠慮ください。

※インターネットオークション等での転売を目的とした申し込みは固くお断りします。

※当選は、1人1枚とさせていただきます。

※応募の際にいただいた情報は、抽選結果の連絡のほか、NHKでは受信料のお願いに使用させていただくことがあります。

【放送予定】「ベストオブクラシック」6月20日(金)午後7時30分～午後9時10分(FM)

「クラシック倶楽部」7月18日(金)午後6時～午後6時55分(BSプレミアム)

※お問い合わせ NHK 福井放送局 ☎ 0776-28-8850(平日/午前9時30分～午後6時)
なびあす ☎ 32-1212(午前8時30分～午後5時15分※月曜日休館)

↓頭が猿、胸が猪、手足が虎、尾が蛇の怪獣「鵺」(左)が綱渡りをみせる



まちの話題をお知らせします。

美浜町制施行 60 周年記念

壬生狂言 美浜公演

2月23日に、壬生狂言美浜公演がなびあすで開催されました。

これは、5月に水生寺(河原市)に祀られている十一面観世音菩薩が33年に1度の御開帳を迎えるにあたり、水生寺にゆかりのある源頼政の演目、壬生寺(京都市)の壬生狂言「鵺」を美浜町で公演しようと、河原市区が実行委員会を立ち上げ開催したものです。

鵺の見所である綱渡りや、源頼政が鵺を退治する場面等では、訪れた約480人の観客から大きな拍手が送られていました。



↑「鵺」の後に行われた壬生狂言の演目「大原女」

↓自衛隊に入隊する高木祐哉さん(左から2人目) 大久保和樹さん(左から3人目) 金森教博さん(左から4人目)



国の安全・安心のために頑張ってください

自衛隊入隊激励会

2月28日に、自衛隊入隊激励会が町役場で開催されました。

これは、町出身者3人の自衛隊入隊に伴い、町と自衛隊福井地方協力本部が共同で開催したものです。

激励会では、入隊者を代表して金森教博さん(日向)が、「本日の激励を胸に、これから精一杯頑張ります。」と力強く抱負を語っていました。

↓卒業証書の授与
(理学療法科25人、介護福祉科17人、医療保育科9人)



ご卒業おめでとうございます

若狭医療福祉専門学校卒業式

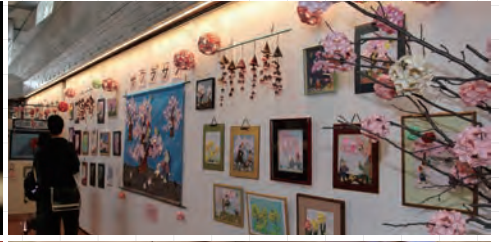
3月8日に、若狭医療福祉専門学校(大藪)の卒業式が同校で開催されました。

式では、卒業証書が授与された後、卒業生を代表して河端彩花さん(介護福祉科)が「この学校で学んだことを誇りに思い、これから社会に貢献できるよう、常に向上心を持ち、日々努力していきます。」と答辞を述べました。

↓ブルメリア美浜のフラダンス



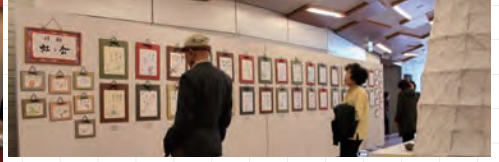
↓各種作品展示



↑矢筈うたごえサークルの合唱



↑みはまガールズによるハワイアンカフェ



美浜町文化協会設立20周年・美浜町制施行60周年記念

美浜町文協まつり

3月1日から2日にかけて、美浜町文協まつりがなびあすで開催されました。

このイベントは、町文化協会加盟団体の日頃の活動や練習の成果を発表する場として、また町民に気軽に芸術・文化活動にふれてもらう機会として町文化協会が初めて開催したものです。

会場では、各種団体の作品展示やステージ発表、体験等が行われ、多くの方が文化・芸術を楽しんでいました。



↑絵手紙サークル「華」による体験コーナー

↓チャンスを見つけてスマッシュを打ち込む選手たち



↓卓球大会で男女ともに優秀な成績を収め、逆転で総合優勝を獲得した松郷



平成25年度最後の団体競技大会

第53回美浜町民卓球大会

3月2日に、第53回美浜町民卓球大会が総合体育館で開催されました。

大会は、町内各地区から男子12チーム、女子6チームの計約170人が出場し、熱戦を繰り広げていました。大会結果は次のとおりです。

	男子の部	女子の部
優勝	松原	河原市
準優勝	日向	松郷
3位	上野	佐田
4位	早瀬	新庄

最終競技で松郷が逆転

美浜町総合競技大会結果発表

3月2日に、平成25年度美浜町総合競技大会の表彰式が総合体育館で行われました。

これは、平成25年度に町体育協会が主催した全7競技の大会結果に点数をつけ、町内18ブロックがそれぞれ獲得した合計点数を競うものです。

大会結果は次のとおりです。

優勝 松郷 準優勝 佐田 第3位 新庄 敢闘賞 日向

健康・福祉・子育てに関する
情報をお知らせします。

始めよう心の健康づくり

〜見逃さないで心のSOS〜

春

は、気温の高低差が大きいことから、体温調節が難しく、また新しい環境に順応できずに心の疲労を感じるため、気付かないうちに心と体にストレスをためてしまいがちです。

過剰なストレスは、心身の健康に大きな影響を及ぼすため、注意が必要です。

【あなたのストレスは大丈夫?】

次の症状がある場合は、ストレスにより心のバランスが崩れている危険性があります。

- ・食欲がない、過食してしまう
- ・すぐ疲れる
- ・何事にも興味がわかない
- ・寝つきが悪い、よく眠れない
- ・だるさが続く
- ・今までなかったような仕事上のミスをしてしまう

【心のバランスを整えるために】

①生活リズムを整えましょう

「起きる時間」「寝る時間」「食事の時間」が、同じ時間になるよう心がけましょう。



②栄養バランスの良い食事をとりましょう

ビタミンやミネラルが豊富な野菜や、果実が不足しないよう心がけましょう。



③休養をとりましょう

何もしない、のんびりした時間も必要です。音楽鑑賞や散歩等、自分なりのリラククス法で休日を過ごしましょう。



④体温調節をしましょう

気候が不安定な春は「薄物の重ね着」を心がけ、暑さや寒さを感じたら、すぐに脱ぎ着できるようにしましょう。



町健康づくり課では、電話相談や臨床心理士による相談を定期的に行っています。1人で悩まず、お気軽にご相談ください。

※お問い合わせ先

町健康づくり課（担当・岸本）

☎ 32-3111

※ 4月1日以降 ☎ 32-6713



げんげんコーナー

～塩分控えめ、だけどおいしいレシピ～

メニュー

ミニお好み焼き (1人分 113kcal、塩分 0.6g)

【材料・分量 (2人分)】

豚ロース薄切り肉 (10g)
サラダ油…2ml
マヨネーズ…小さじ 1/2

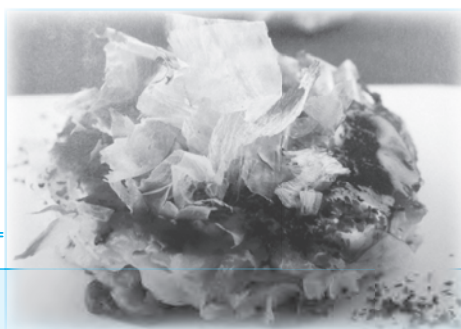
A 桜えび…2g
キャベツ…20g
青ねぎ…2g(1/2本)
長いも…10g
揚げ玉…2g
紅シヨウガ…4g

B 小麦粉…大さじ 3 と 1/2
だし汁…大さじ 4

C ソース…小さじ 2
トマトケチャップ…3g
練りガラシ…1g

【作り方】

- ①豚肉は 5cm 長さに切る。A の桜えびは油をひかずに炒める。キャベツは 5mm 幅のせん切り、青ねぎは小口切りにする。長いもはすりおろす。
- ②ボウルに B を合わせ、A を加えて混ぜる。
- ③フライパンにサラダ油を熱し、豚肉の両面を焼く。豚肉の上②を丸く等分に流し入れ、焼き目がついたら上下を返し、じっくりと焼く。
- ④器に盛り、マヨネーズ、合わせた C を塗り、青のりをふり、削り節をのせる。



出典「国循の美味しい! かるしおレシピ」独立行政法人 国立循環器病研究センター著

【減塩ワンポイントアドバイス】

★ソースにはケチャップ、からしを加えて、少量でもうまみが広がる味わいに



お外で遊ぼう！

暖

かい季節になり、子育て支援センターの利用者から、「今日は暖かいので、公園に行ってから来ました。」とお聞きするが増えてきました。

0・1・2歳の年齢は、肌を受ける日光や風、手足に触れるさまざまな感触等によって脳が活性化さ



↑ 園庭の遊具で遊ぶ子どもたち

れ、著しく成長する時期です。また、外遊びで土や砂利、砂等のさまざまな場所を歩くことによって、不安定な場所での歩き方を体が自然と覚えていきます。

しかし、「外でどう遊ばせていいかわからない。」「外で遊ぼうと思うと、ついて行くのが大変。」といった保護者の声もよく聞きます。

子育て支援センターには、フェンスで囲まれ、目の届く場所で遊ぶことができる園庭があります。園庭には、家庭と違い、砂場やブランコ、ミニアスレチック等の遊具も置いてあります。また、年が近い子ども同士で遊ぶことで、刺激を受ける良い機会にもなりますよ。

ぜひ子育て支援センターの園庭で、みんなで一緒に外遊びを楽しみましょう。

※お問い合わせ先

子育て支援センター ☎32-0192



血小・板の働き

血

管の中を流れている血小板。血小板の正常値は1マイクロリットルあたり13万個から35万個までで、多くても少なくても困るものです。

今回は、この血小板の働きをご紹介します。

血小板の重要な役割

すり傷等を負った時に、ミクロの世界では血管が傷ついています。傷ついた部位からは、血液が漏れ出て、いわゆる出血という状態になります。

血液が出続けないように血管に空いてしまった穴に蓋をすることで、傷ついた血管からの出血を止めるのが血小板の重要な役目です。もし、この血小板が少なくなると、けがをした時だけでなく、自然に生活しているだけでも血液が血管の外へと漏れ出し、ぶつけた覚えもないのに手や足に紫色の斑点ができやすくなります。また、鼻血や歯茎等からの出血も頻繁に起こる体質に変わることもあります。



血小板の厄介な機能

一方で、血小板は血を止めるために血管をせき止めてしまう力も持っています。しかし、この血を止める力は、血液の流れが悪くなって起こる病気からすると、厄介な機能です。

脳梗塞や心筋梗塞は、血小板が関与して発症する場合があります。梗塞疾患の予防には血をサラサラにする必要があり、この血をサラサラにする薬の代表が、血小板の機能を抑制する薬(抗血小板薬)でもあるのです。

※お問い合わせ先

東部診療所(村寄医師) ☎37-2911

ふるさと昔 よもやま話 (24)

松屋の道標 みちしるべ

文字と関所の門や柵が見えます。この絵図は伊能忠敬が全国を測量するための準備作業として描くよう命じられたもので、実際にこの17日後に測量隊が若狭に入っています。



↑新庄村絵図(粟柄関所付近)

またこの先の「粟柄越」は古来、若狭から近江、京や奈良の都へと多くの荷物が通る道として利用されてきました。

滋賀県の『マキノ町誌』によると、江戸時代の初めにはここを通過して干し魚や昆布、塩、米、肥料、木炭等が運ばれていました。その後、北前船等での海上輸送が盛んになると通る荷物が少なくなり、幕末には木炭等が中心になったそうです。文久元年(一八六一)の古文書には、千俵の炭を牛で運んだ記録があります。

明治に入ると関所は廃止されて粟柄の村人も減り、また明治17年(一八八四)には敦賀―滋賀間の鉄道が開通して、峠を越える人も少なくなりました。

松屋にも川沿いの林道ができ、外部の人が集落内のかつての街道を通ることもありませんが、この石碑は今も同じ場所に佇んでいます。

(美浜町文化財室)



↑松屋の集落内に立つ石の道標

新庄・松屋の集落内に、道標(左下写真)があります。おそらく江戸時代からあったもので、「右山 左江州道」と書かれています。高さは約55cm、幅20cm程で大きいものではありませんが、昔の人々はこれを頼りに近江へと山を越えていったのでしょう。ここから現在の川沿いの道に出て上流に向かうと、旧粟柄村の跡があります。現在は「粟柄関所跡」という石碑や三界萬霊塔が残っているだけですが、江戸時代には関所が置かれ、村には24戸の家があったといわれています。

『ふりかえる美浜』「街道と村々の道」では、粟柄に「女留番所」という、女性の出入りを監視する見張り所があったことが書かれています。女留番所は佐柿の関所にもありました。近世、江戸の周囲では「入り鉄砲に出女」として女性の出入りに厳しかったことは知られています。若狭周辺の女留番所の多さは全国的に見ても特殊だということです。その理由は明らかではありませんが、この地域は京から近く、敦賀や小浜の港も開けていたので、高貴な女性が身分を偽って通行することを警戒したのではないかということです。



俳句

卯月(四月)

原子炉の全て止まりて町朧 おぼろ

山田 世志男(佐柿)

春うらら海のホテルが鱒千す まけ

宇都宮 肇(金山)

シャボン玉大好きと言う母の膝

福島 恭子(郷市)

今日も又春陽を隠し黄砂降る

宇都宮 たき子(新庄)

人まねて指笛吹けば春の風

政岡 弘子(久々子)



2/1～2/28 受付分
(敬称略)

◎ご誕生

氏名	性別	父・母	住所
森 永 ^{ゆい} 結 ^か 香	女	和寛・朋美	佐田
松 井 海 ^み 心 ^こ	女	優太・益岐	松原
今 村 心 ^{しん} 一 ^{いち}	男	賢一・優子	佐田
池 田 奏 ^{そう} 太	男	直之・裕子	河原市
永 井 麻 ^ま 結 ^ゆ	女	寛和・寛子	日向
山 本 航 ^{こう} 大	男	勝久・佐知子	佐柿

◎ご結婚

氏名(旧姓)	住所
丸 杉 真 矢 & (加 茂) 佑 果	河原市

◎おくやみ

氏名	住所	年齢	届出人
永 井 市 朗	日向	76歳	石 川 隆 幸
志 賀 千 代 野	日向	93歳	志 賀 太 一
高 木 八 ナ	新 庄	94歳	高 木 春 男
山 上 白 道	菅 浜	92歳	山 上 道 正
石 丸 辰 男	山 上	90歳	石 丸 猛
高 濱 達 郎	早 瀬	83歳	高 濱 信 一 郎
山 本 宣 男	郷 市	85歳	山 本 政 宣
秋 山 キミヨ	郷 市	97歳	秋 山 孝 一
森 久 妙 子	新 庄	91歳	森 久 晴 男
吉 畑 安 次 郎	木 野	75歳	吉 畑 実 尚

わが家のアイドル



野口 耕嗣さん・恵梨さん
(山上)の長男

りお
陵王 ちゃん(2歳5ヶ月)

プラレールでトーマスを走らせるのが大好き☆最近ではパズルにも夢中になっているんだ♪

お姉ちゃんが大好きで、いつもまねっこばかりしているよ。お姉ちゃんこれからも仲良く遊んでね☆

町人^{まちびと}さん

介護をテーマにした短歌「NHK 介護百人一首」で、全国11,606首の応募の中から入選された

井村 友哉 さん(郷市)

【入選作品】

「リハビリで得意の手習い思い出し
気づけば皆の習字の先生」



*入選された感想は？

驚きましたが、表彰状を受けて初めて実感し、嬉しかったです。

*どのようなイメージで短歌を詠まれましたか？

実習先の福祉施設で、利用者の1人がリハビリとして習字に取り組む姿を表現しました。筆を手にした瞬間、人が変わったように生き生きと字を書く姿を見て、自然と周りに人が集まってくる情景が印象的でした。

*将来どのような介護福祉士を目指していますか？

1人1人の気持ちに寄り添い、利用者だけでなく、家族にも頼られるような介護福祉士になりたいです。

広報みはま・ハートフルクイズ

(例)

	神宮			
	神		視	
迷宮	宮	崎	外	生
	殿		望	茨
			土	造
				材

こたえ ○ ○

●応募方法

クロスの中の真ん中(2重枠内)に漢字1文字入れると4つの2文字言葉が完成します。

2つのクロスを解き、使った2つの漢字で美浜町の土地・地区・場所の名称をつくってください。

はがきに、答えと住所、氏名(お便りも大歓迎!)を書いて、「広報みはまハートフルクイズ」係(〒919-1192美浜町郷市25-25)まで送ってください。

メールで応募される方は、次のアドレスに送信してください。

【メールアドレス】

kouhou-mihama@town.fukui-mihama.lg.jp

【QRコード】



締切りは、4月11日(金)(消印有効)です。正解者の中から抽選で5人の方に記念品をお送りします。

●3月号の答え 美浜

●応募者総数は9人で全員正解でした。当選の発表は、記念品の発送をもってかえさせていただきます。

■くらしのカレンダー■

平成26年4月

1 (火)	13:00～心配ごと相談(はあとびあ)	17 (木)	
2 (水)		18 (金)	10:00～ミニさくらんぼ(木野担い手センター)
3 (木)	10:00～よちよちおはなし0・1・2(町立図書館) 古紙(耳地区:河原市・南市・栄区を除く)	19 (土)	
4 (金)	10:00～保育園入園式(各保育園)	20 (日)	7:50～ハートフル朝市開場式 (久々子水神公園広場) 10:00～「本と遊ぼう 全国訪問おはなし隊」が やってくる!(なびあす)
5 (土)	映画「サクラサク」全国公開(全国約150映画館) 8:45～第44回美浜・若狭両町長杯争奪高校野球 大会(総合運動公園野球場)～6日	21 (月)	
6 (日)	小中学校入学式(各小中学校)	22 (火)	13:00～心配ごと相談(はあとびあ) 13:00～司法書士法律相談(はあとびあ)
7 (月)		23 (水)	8:00～住民健診[特定健診、肝炎、肺・胃・ 大腸・前立腺がん検診](佐田公民館) 13:00～住民健診[大腸・子宮・乳がん検診] (佐田公民館)
8 (火)	宇波西神社例大祭(若狭町気山) 13:00～心配ごと相談(はあとびあ)	24 (木)	13:00～3歳児健診(はあとびあ)
9 (水)	古紙(北・南地区)	25 (金)	10:00～ミニさくらんぼ(けやき台第2集会所)
10 (木)	10:00～育児学級(はあとびあ) 13:30～6～7か月児健診(はあとびあ) 古紙(河原市・南市・栄区)	26 (土)	13:30～映画「サクラサク」公開記念 「認知症になっても安心して暮らせる 町づくり講演会」講師 高見国生氏 (はあとびあ)
11 (金)		27 (日)	8:00～ハートフル朝市(久々子水神公園広場) 8:30～ごみ(可燃・生・不燃・資源)休日受入 (～12:00エコクル美方)
12 (土)	8:00～住民健診[特定健診、肝炎、肺・胃・ 大腸・前立腺がん検診](はあとびあ) 10:00～三方五湖春まつり(梅丈岳山頂・ 若狭町観光船レイクルーズ)～13日 13:00～住民健診[大腸・子宮・乳がん検診] (はあとびあ) 15:00～おはなしたまてばこ(町立図書館)	28 (月)	
13 (日)	8:30～ごみ(可燃・生・不燃・資源)休日受入 (～12:00エコクル美方)	29 (火)	昭和の日 10:00～こども図書館まつり (町立図書館・なびあす)
14 (月)		30 (水)	
15 (火)	13:00～心配ごと相談(はあとびあ) 13:00～土地建物登記法律相談(はあとびあ)	最新の情報はケーブルテレビの 行政チャンネル(091ch)でご確認ください	
16 (水)	13:30～妊婦教室(はあとびあ) 古紙(東地区)		

- イベント ●健康診断・検診 ●子ども行事 ●ごみ・資源回収
- 行事の予定は、3月14日現在のものです。一部変更になる場合がありますので事前にご確認ください。
- 網かけの日は、役場はお休みです。
- 古紙は古紙回収日、後に続く()内は回収地区です。 ●毎週金曜日は **カー・セーブデー** です。
- 休日の当番医に関するお問い合わせ先 町役場 ☎32-1111(代表) 美浜消防署 ☎32-1190

人口の動き

人口総数	前月比
10,245人	(- 14)
男 4,961人	(- 14)
女 5,284人	(± 0)
世帯数	
3,720世帯	(- 1)
平成26年3月1日現在	



こんにちは
企画政策課です。

映画「サクラサク」の4月5日全国公開に合わせ、今月号の表紙では、町内の桜を紹介しました。

この桜の写真は、「みはまのさくら」作成にあたり、皆さんが想いを寄せ、自慢できる町内の桜として応募されたものです。

どの桜も、地域の方々のさまざまな想いで植樹・管理されており、それぞれに味がある素晴らしい桜です。

これから桜の季節がやって来ます。ぜひ一度、「みはまのさくら」を片手に、多くの方の想いがつまった美浜の桜を見に行かれてはいかがでしょうか。(樹)▽表紙の写真

昨年2月に、美浜町生涯学習がまち自體委員会が作成した「みはまのさくら」で紹介されている町内の桜です。

「みはまのさくら」には、町内32箇所の桜の写真や歴史等が掲載しております。詳しくは、なびあすまでお問い合わせください。