



～新成人の皆さん おめでとうございます～

20歳になったら国民年金



国内に居住する20歳以上60歳未満のすべての人は、国民年金に加入し、国民年金の保険料を納めることになります。

国民年金(基礎年金)の3つのメリット

- ① 老後を支えます!
- ② 病気やけがで障害の状態になった時に支えます!
- ③ 加入者が亡くなった時に、子のある配偶者や子を支えます!

世代間の支え合い

公的年金制度は、現役世代が納める保険料で高齢者の年金を負担するという「世代間の支え合い」が基本です。

「学生納付特例制度」と「若年者納付猶予制度」

●学生納付特例制度とは

学生は一般的に所得が少ないため、本人の所得が一定額以下の場合、国民年金保険料の納付が猶予される制度です。

対象となる学生は、学校教育法に規定する大学(大学院)、短期大学、高等学校、高等専門学校、専修学校及び各種学校(修業年限1年以上の課程)、一部の海外大学の日本分校に在学する方です。

●若年者納付猶予制度とは

学生でない30歳未満の方で、本人及び配偶者の所得が一定額以下の場合に、国民年金保険料の納付が猶予される制度です。

どちらの制度も、承認された期間は老齢基礎年金を受け取るために必要な期間に算入されますが、年金額には反映されません。しかし、収入を得られるようになり保険料の納付が可能となった時に「追納制度」をご利用いただければ、将来受け取る年金を増額することができます。

※お問い合わせ先 町住民環境課(担当・萩原) ☎32-6703

ふるさと納税で美浜町を応援してください

ふるさと納税は、ふるさとである県や市町村等へ寄付をすることで、所得税等が軽減される制度です。美浜町を離れて暮らしている方や、町のために何か協力したいと考えている方等、ぜひこの制度を利用して美浜町を応援してください。

Q どの程度税金が控除されるの?

Ⓐ 確定申告の手続きにより、原則として寄付した金額から2,000円を除いた額が、所得税・個人住民税から全額控除(※)されます。

※控除額には一定の上限があります。上限は、本人の給与収入や家族構成等で異なります。

Q どのように寄付をすればいいの?

Ⓐ まずは町企画政策課まで電話・FAX・メールでご連絡ください。美浜町では寄付の方法を、次の3つから選べます。

1. 金融機関から寄付
2. 郵送(現金書留)で寄付
3. 町出納室窓口で直接寄付

町には、平成20年度以降、219件(総額8,810,450円)の寄付金が全国各地から寄せられました。皆様からいただいた大切な寄付金は、町の発展のため有効に活用させていただきます。

※お問い合わせ先 町企画政策課(担当・大道) ☎32-6701

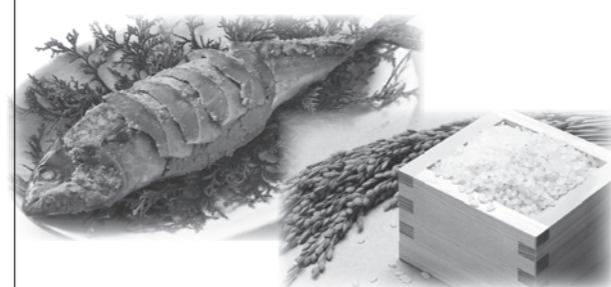
寄付をいただいたお礼に、町の特産品等を送付します。

寄附金が5,000円以上の方

へしこ1本・広報みはま(1年分)

寄附金が10,000円以上の方

へしこ1本・美浜産米(4kg)・広報みはま(1年分)



消火栓・防火水槽の除雪にご協力をお願いします

消火栓や防火水槽は、火災が発生した時に使用する大切な施設です。消防署でも除雪を行っています。大雪時には除雪が遅れる場合があります。

お近くの消火栓や防火水槽の除雪にご協力をお願いします。

※お問い合わせ先
美浜消防署 ☎32-1190



健康づくりフォーラムを開催します

町では、町民の皆さんに健康づくりに取り組むきっかけ作りや知識普及を目的に、次の日程で健康づくりフォーラムを開催します。

●日時 1月31日(土) 午後1時30分～午後4時

●会場 はあとびあ

●内容 「げんげん運動」推進モデル地区の活動報告
・講演会
講師 ヤマキ株式会社
演題 「だし屋が語る減塩豆知識」

※お問い合わせ先
町健康づくり課(担当・飯田) ☎32-6713

2015年農林業センサスにご協力をお願いします

国では、平成27年2月1日を基準に「2015年農林業センサス」を実施します。

この調査は国の農林業の実態を明らかにし、国や県で農林業施策を企画・実施する際のデータとなるほか、農山村地域の整備等の資料として利用されます。

次の期間中、対象となる世帯・組織に調査員が伺いますので、ご協力をお願いします。

●対象 町内で農林業を営む世帯・組織

●期間 平成27年1月～3月

※お問い合わせ先
町企画政策課(担当・大道) ☎32-6701

1月の子育て支援センターの催しをお知らせします

○育児講座

◆「ベビーマッサージ講習会」

●日時 1月15日(木) 午後1時30分～2時30分

●会場 町子育て支援センター

●講師 塚本由美子氏(助産師)

●対象 町内の2ヶ月から7ヶ月の子どもと保護者

●内容 オイルを使い赤ちゃんの素肌をマッサージします。

●参加費 200円

●申し込み 12月24日(水)～1月13日(火)

●定員 子ども13人(先着順)

※お問い合わせ先
町子育て支援センター ☎32-0192

お知らせ Information

募集や案内等、さまざまなお知らせをお届けします。

町役場各部署直通電話番号

総務課	32-6700
企画政策課	32-6701
税務課	32-6702
住民環境課	32-6703
福祉課	32-6704
健康づくり課	32-6713
商工観光課	32-6705
農林水産課	32-6706
土木建築課	32-6707
学校教育課	32-6708
生涯学習課(なびあす内)	32-6709
出納室	32-6710
議会事務局	32-6711
上下水道課	32-1341

町各施設電話番号

はあとびあ	32-3111
なびあす	32-1212
町立図書館(なびあす内)	32-0083
丹生診療所	39-1301
東部診療所	37-2911
総合体育館	32-3200
エコクル美方	45-2300
子育て支援センター	32-0192
若狭国吉城歴史資料館	32-0050
文化財室	32-0027
給食センター	32-2111

イベント情報

～福滋県境交流促進協議会からのお知らせ～

福滋県境交流促進協議会は、嶺南6市町と滋賀県湖北・湖南の3市(米原市・長浜市・高島市)で構成される協議会です。
協議会では、県境を越えて交流を深め、各市町間で連携・協力することで、相互の魅力あるまちづくりを進めています。



↑敦賀西町の綱引き

開催日	イベント名	開催場所	お問い合わせ先
1月9日(金)～11日(日)	豊国神社十日戎	豊国神社(滋賀県長浜市)	豊国神社 ☎0749-62-4838
1月10日(土)～3月10日(火)	長浜盆梅展	慶雲館(滋賀県長浜市)	公益社団法人長浜市観光協会 ☎0749-65-6521
1月17日(土)～3月1日(日)	しだれ盆梅展	醒井水の宿駅(滋賀県米原市)	醒井水の宿駅 ☎0749-54-8222
1月18日(日)	敦賀西町の綱引き	敦賀市旧西町通り(相生町)	敦賀市文化振興課 ☎22-8152
1月24日(土)～3月10日(火)	鴨の里盆梅展と幸運をよぶおもて展	グリーンパーク山東(滋賀県米原市)	グリーンパーク山東 ☎0749-55-3751
1月31日(土)～2月1日(日)	雪合戦奥伊吹バトル & かまくら祭2015	甲津原交流センター一帯(滋賀県米原市)	米原市商工観光課 ☎0749-58-2227

美浜町制施行 60 周年記念

第14回 ルービンシュタイン国際ピアノコンクール 入賞者ガラ・コンサート

昨年5月にイスラエルで開催された「第14回ルービンシュタイン国際ピアノコンクール」において、ファツィオリのピアノを選択し、1位、2位、ファイナリスト賞・聴衆賞を獲得した3人のピアニストが来町します。
ファツィオリピアノの音色と実力派ピアニストの演奏をお楽しみください。

日時 1月27日(火)
開演：午後7時 開場：午後6時30分

会場 生涯学習センター なびあす

入場料 3,000円(全席自由)



1位 Antonii Baryshevskiy (アントニー・バリシェフスキー)



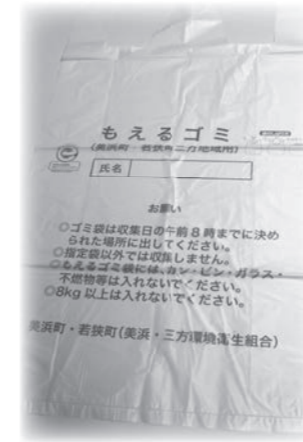
2位 Steven Lin(スティーヴン・リン)



ファイナリスト賞・聴衆賞 Maria Mazo(マリア・マゾ)

※お申し込み・お問い合わせ先 生涯学習センターなびあす(担当・関口) ☎32-1212

※お問い合わせ先
町住民環境課(担当・山野)
☎32-6703



町指定の可燃ごみ袋について、「袋の持ち手部分が破れる」等の不良があることが判明しました。町民の皆様にご迷惑をお掛けしたことをお詫びします。
不良品は、次のとおり無償で交換をします。対象のごみ袋をお持ちの方は、取扱店等へお持ちください。
▼対象品
平成26年7月～10月末までの間に購入した可燃ごみ袋(大)(小)
▼交換場所
・最寄りの指定ごみ袋取扱店
・町住民環境課
※可燃ごみ袋をお持ちください。使用途中の袋も交換可能です。

可燃ごみ袋の不良に伴う商品の無償交換について

平成27年度から軽自動車税の税額が改正されます

■原付・二輪車・小型特殊車の税額改正

平成27年度分からすべての車両に改正後の税額が適用されます。

区分		現在	改正後	
二輪	原付	50cc以下	1,000円	2,000円
		50cc超～90cc以下	1,200円	2,000円
		90cc超～125cc以下	1,600円	2,400円
		ミニカー	2,500円	3,700円
	軽二輪(125cc超～250cc以下)	2,400円	3,600円	
小型特殊	小型二輪(250cc超)	4,000円	6,000円	
	農耕作業用(トラクター)	1,600円	2,000円	
	その他(フォークリフト等)	4,700円	5,900円	



■四輪及び三輪車の税額改正

①平成27年4月1日以降に新規登録される車両は、下記表①欄の税額となります。
ただし、平成27年度分の税額については、平成27年4月1日付けで新規登録された車両のみ適用されます。
②平成28年度分から、新規登録後13年を経過した車両は、下記表②欄の税額となります。
なお、平成28年度に重課対象となる車両は、年式が「平成14年式以前」のものです。

区分		平成27年3月31日までに新規登録した車両	①平成27年4月1日以降に新規登録される車両	②重課対象車(13年経過車) ※平成28年度分から適用
四輪	乗用	自家用	7,200円	10,800円
		営業用	5,500円	6,900円
	貨物用	自家用	4,000円	5,000円
		営業用	3,000円	3,800円
三輪		3,100円	3,900円	4,600円

※お問い合わせ先 町税務課(担当・宇都宮) ☎32-6702

政治家の寄付は禁止、有権者が求めることも禁止されています

政治家が選挙区内の人に、お金や物を贈ることは公職選挙法で禁止されています。寄付禁止のルールを守り明るい選挙を実現しましょう。次のものも、政治家の寄附禁止の対象となります。

- お祭りへの寄付・差し入れ
- 落成式・開店祝等の花輪
- お歳暮・お年賀
- 秘書等が代理で出席する場合の葬儀の香典
- 葬儀の花輪・供花
- 地域の運動会・スポーツ大会への飲食物等の差し入れ
- 秘書等が代理で出席する場合の結婚祝
- 町内会の集会、旅館等の催物への寸志、飲食物の差し入れ
- 病気見舞い
- 入学祝、卒業祝

※詳しくは総務省のホームページをご覧ください http://www.soumu.go.jp/senkyo/senkyo_s/naruhodo/naruhodo08.html

※お問い合わせ先 町総務課(担当・武田) ☎32-6700

贈らない!

求めない!

受け取らない!

↓旗の使い方や号令の方法等を学ぶ参加者



ボート審判員の育成へ
県ボート協会審判講習会

11月29日に、県ボート協会が主催する審判講習会が総合体育館で行われました。

この講習会は、平成30年の福井国体に向け、審判員の育成と技術力の向上を目的に行われたものです。

当日は、経験3年未満の審判員やC級審判員の資格取得を目指す方等16人が参加し、競漕規則や旗の使い方等を熱心に学んでいました。

↓山口町長に優勝報告をする山本優子さん(左)



3大会で優秀な成績
山本優子さん優勝報告

山本優子さん(郷市・㈱オーイング)が、レディースカップ全日本女子選抜ウェイトリフティング選手権大会の優勝をはじめ、3大会で優秀な成績を納められ、12月2日に山口町長へ報告に訪れました。

山本さんは、「今年6月に準優勝、10月と11月に優勝できて嬉しいが、記録が出ず反省点もある。来年は、自己ベストを出して連覇したい」と話していました。

↓山口町長にお礼の言葉を述べる第2分団の石丸正治副分団長(右から3人目)



第2分団第6部(太田)に
小型動力ポンプ付軽積載車を新配置

12月2日に、美浜消防団第2分団第6部(太田)に小型動力ポンプ付軽積載車が新たに配置され、町役場前で山口町長に披露されました。

今回の配置は、旧小型動力ポンプの老朽化に伴い、機動力の向上と初動体制の強化を図るために行われたものです。

第2分団の石丸正治副分団長は、「これを機に、消防団活動並びに災害活動に対し、団員一丸となって取り組みたい」と山口町長にお礼の言葉を述べていました。



美浜消防団
atching



↓激しいラリーを繰り広げる児童



美浜っ子がハツラツプレー
第36回美浜町子ども会卓球大会

12月7日に、第36回美浜町子ども会卓球大会が総合体育館で行われました。

大会には、町内各地区から40チーム約265人が出場。子どもたちは、手に汗握るラリーの中、チャンスを見つけて鋭いスマッシュを打ち込む等、日頃の練習の成果を発揮していました。

大会結果は次のとおりです。

↓鋭いスマッシュを打ち込む児童



	男子の部	女子の部	混合の部
優勝	久々子男子A	荒井スマッシュ	日向レジェンド
準優勝	菅浜 パツファロー	日向パワフル6	松原ミラクル パインズ
3位	新庄男子、 N.T.S必勝 ファイブ	菅浜女子4・5・6 、東四区ビ クトリー8	N.T.Sボテ チー6 、早瀬・ 笹田混 合チ ーム

↓ライブで優しい歌声を披露する川嶋あいさん



川嶋あい トーク&ライブ
人権のつどい2014

12月6日に、人権のつどい2014がなびあすで開催され、川嶋あいさん(シンガーソングライター)によるトークショーとライブが行われました。

川嶋さんは、世界中の子どもたちに充実した教育環境を提供するため、これまで7校の学校建設を行っており「子どもたちがキラキラした笑顔を見せてくれて嬉しい。今後100校の建設が目標」等と話されました。

↓10年間の取り組みを発表する玉井正典さん(右から2番目)



今後10年のさらなる飛躍へ
はあとふる体験10周年記念式典

11月29日に、若狭美浜はあとふる体験の10周年記念式典がはあとびあで行われました。

この催しは、はあとふる体験10年の活動を振り返り、今後の活動に活かすために開催されたものです。

当日は、体験で交流している神奈川県鎌倉市立第一中学校校長と永平寺町教育長、地元インストラクターが意見を交換し、今後のさらなる飛躍を誓っていました。

「げんげん運動」を推進する実践団体

町では、生活習慣病にかかる医療費の割合が高いことや、町民の死亡原因に「高血圧・心臓病・脳血管疾患等の循環器病」が多くを占める等の健康課題を解決するため、昨年度から適正な塩分摂取(減塩)と適正なエネルギー摂取(減量)を2本柱とする「げんげん運動」に取り組んでいます。

今月号では、げんげん運動を推進する実践団体の中から「健康づくり推進協議会ワーキング部会」の取り組みについて紹介します。各班の活動内容は次のとおりです。



減塩に関する知識の普及班

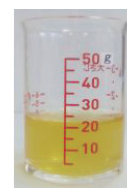
年齢と共に味覚は変わることや各年代で適正な塩分摂取量が違うこと等、誰でも簡単にできる減塩方法等を広める活動をしています。



減量に関する知識の普及班

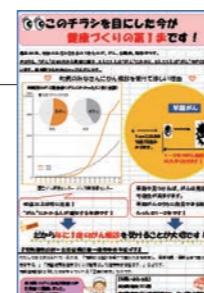
ジュースやお菓子に含まれる油と砂糖の量を示し、油や砂糖の摂りすぎが必要以上のカロリー摂取につながることを伝えています。

また、よく噛むことで満腹感を得るとともに、歯を丈夫にする等、さまざまな効果があることも周知しています。



健診に関する知識の普及および健診の推進活動班

健診を1年に1回受けて身体のチェックをすることの必要性についてPRし、健診の推進を行っています。



新しい切り口で若年層へ推進を図る活動班

若者世代に対し、キレイやカッコイイ等の興味を引く切り口から「げんげん運動」を推進し、若い時期から生活習慣を見直すことをPRしています。

げんげん運動による健康と美容に関する情報(美活情報)を掲載した情報紙の発行や、フェイスブックを活用した情報発信をしています。



サポーター企業との連携による推進活動班

町内の飲食店や食料販売店等の協力を得て、町民が「減塩」と「減量」に取り組むやすい環境を整備し、「げんげん運動」の実践者を増やす活動をしています。

現在、サポーター企業として、美浜町料理飲食店組合、Aコープ美浜町農産物直売コーナー生産者の会に協力していただいています。



ワーキング部会では、引き続き「げんげん運動」の必要性や具体的な実践方法等の知識の普及、また町民や企業への働きかけ等を行い、町と協働で「げんげん運動」のより一層の推進に取り組んでいきます。

※お問い合わせ先 町健康づくり課(担当・飯田) ☎32-6713

女性のための休日がん検診実施のお知らせ

町では、昨年がん検診を受診できなかった方のために、追加でがん検診を実施します。がんは、早期に見つければ完治する可能性が高まります。この機会にがん検診を受けて、自分の健康を確認しましょう。

日時 平成27年1月24日(土) 受付時間: 午後1時~午後1時50分
会場 保健福祉センター はあとびあ
内容 乳がん検診、子宮頸がん検診、大腸がん検診
料金 各500円

※今年度、次の年齢の方は無料で受けられます。無料クーポン券を持参してください。
21・26・31・36歳は子宮頸がん検診が無料、41・46・51・56・61・66・71歳はすべてのがん検診が無料

※お問い合わせ・お申し込み先 町健康づくり課(担当・飯田) ☎32-6713

申込期限
1月21日(水)

広がる子育ての輪



結婚して遠くから嫁いで来た方や家族で引っ越ししてきた方等は、初めは知らない環境に不安を感じるものです。

当センターに初めて遊びに来る方たちも、表情や雰囲気等から緊張している様子が伝わってきます。



↑地域の方と餅つきを楽しむ親子

す。しかし、さまざまな場に出向き活動することで顔なじみや友達が増え、親子で不安を乗り越えることができます。

また、先輩ママや地元の人たちから子育てに関するさまざまな情報を得て子育てをすることで、子どもの成長とともに地元のことにも詳しくなり、今度は先輩ママとして、新人ママたちにたくさんのことを伝えるようになり、町に子育ての輪が広がっています。

今後も子育て支援センターでは、子育ての輪を広げるため、多くの方々が関わり合いながら親しくなれる場所の提供や情報発信に努めていきます。

※お問い合わせ先
子育て支援センター ☎32-0192

2015年も風邪に気をつけて

今月号は、風邪の種類についてのお話です。風邪について知識を深め、今年も健康に気を付けましょう。



東部診療所 村寄医師

感染部位によって異なる風邪の診断名

風邪は俗称で、正式な診断名に直すと、急性上気道炎や感冒が代表的です。他にも、咽頭炎、喉頭炎、気管支炎、扁桃腺炎等と多くの名称があります。

気道(空気の通り道)のうち、「鼻(鼻腔)」や、「口を開けて見えるのど」のあたりを上気道と呼び、急性上気道炎と診断される場合、鼻が出て、喉が痛く、咳も少し出るといった症状がほとんどです。空気の通り道のうち、さらに奥の部位になると、喉頭や気管支と名前が変わり、その部位の症状が中心の場合に、喉頭炎や気管支炎と診断名が付きます。奥の部位が中心になると、鼻や喉の症状より、咳や痰等の症状が強くなります。ウイルスや細菌がどの部位を中心

に感染しているかによって違いが出るということです。

しかし、同じ空気の通り道でも、肺だけは一番終点で、かつ、酸素と二酸化炭素を交換する重要な役割を担っているため、肺炎は風邪と区別されて呼ばれますが、原因は同じウイルスや細菌による感染症であることが多いのです。

どの部位の感染症でも、早期対処が何より大切です。気道の症状があるときは、重症化しないように、水分と栄養、そして何より休養をとり、場合によっては医療機関で適切な診断のもと投薬を受けることが重要だと思います。

※お問い合わせ先
東部診療所(村寄医師) ☎37-2911

◎ご誕生

氏名	性別	父・母	住所
山路 心華	女	大地・明日美	太田
国川 紗英子	女	正樹・弥生	河原市
八木 冬馬	男	一将・祥絵	郷市

◎ご結婚

氏名(旧姓)	住所
牧田 大地 & (有賀) ちえみ	佐柿
濱本 進也 & (大塩) あずさ	松原
(小泉) 泰孝 & 山口 亜友美	太田
崎元 良 & (酒井) ひとみ	早瀬
(井上) 雅之 & 加藤 いづみ	河原市

◎おくやみ

氏名	住所	年齢	届出人
西野 喜代二	興道寺	83歳	西野 智恵子
吉本 キクイ	菅浜	91歳	吉本 弘志
畑中 太郎	興道寺	94歳	畑中 岳広
中務 昭治	丹生	72歳	中務 シゲ子
国川 正樹	河原市	30歳	国川 雲秋
森 久 芳雄	新庄	86歳	森 久 秀喜
宮下 多美子	日向	92歳	宮下 英雄

わが家のアイドル



上尾 航司さん・里絵さん
(佐野)の長女

彩芽 ちゃん(2歳3ヶ月)

お絵かき大好き！ペンと紙があれば夢中になってしまうの。最近は太陽とお顔が書けるようになって、みんなが褒めてくれるから嬉しいの☆
みんなのお顔も書いてあげるよー♡

町人さん



第94回全国高等学校ラグビーフットボール大会に福井県代表として出場される

白井拓 さん

(麻生・若狭東高校3年)

*ラグビーフットボールを始めたきっかけは？

中学生の時、全国大会で最後まであきらめずに戦う若狭東高校の選手の姿を見て一目惚れし、高校から始めました。

*ラグビーフットボールを通して得たものは？

ラグビーフットボールは熱い男のスポーツです。このスポーツを通して、仲間の大切さ、チームワークの大切さを学びました。

*全国大会に向けての意気込みをお願いします。

強豪校である秋田中央高校と対戦するので、挑戦する気持ちで頑張ります。また、家族にはこれまで迷惑をかけてきたので、全国大会で成長した姿を見てもらいたいです。そして、応援して下さる皆さんに感動を与えられるようなプレーをしたいです。

●応募方法

クロスの中(2重枠内)に漢字1文字入れると4つの2文字言葉が完成します。

2つのクロスを解き、使った2つの漢字で美浜町の土地・地区・場所の名称をつくってください。

はがきに、答えと住所、氏名(お便りも大歓迎!)を書いて、「広報みはまハートフルクイズ」係(〒919-1192美浜町郷市25-25)まで送ってください。

メールで応募される方は、次のアドレスに送信してください。

【メールアドレス】
kouhou-mihama@town.fukui-mihama.lg.jp

【QRコード】



締切りは、1月9日(金)(消印有効)です。正解者の中から抽選で5人の方に記念品をお送りします。

●12月号の答え 太田

●応募者総数は12人で全員正解でした。当選の発表は、記念品の発送をもってかえさせていただきます。

広報みはま・ハートフルクイズ

(例)

	神宮		鎌	
迷宮	宮崎	校		庫
	殿		卒	大
			弱	指
				人

こたえ ○○

ふるさと昔よもやま話 (33)

みはまとわかさの山寺(2)

前号では「山寺」の配置や、宮代地区の弥美神社周辺に残る「山寺」の名残と考えられる地形をご紹介しました。宮代地区には弥美神社から直線的な参道が通り、神社の隣には高野山金剛峰寺の末寺である園林寺と、その眼前に広がる段々畑が、かつて存在した寺坊の跡地であったと推測しました。同様の「山寺らしい」地形が、木野地区にある木野神社の裏山にも残されています。木野神社は弥美神社と同じく式内社として知られていますが、寺院が存在していたかはわかっていません。しかし社殿の裏の谷筋には、非常に多くの段々畑状のテラス(平坦面)が連なります。このうちのいくつかは近現代の田畑や植林などによって削平された地形と考えられます

が、石垣のある通路や、土塁と呼ばれる土を盛って囲われたテラス、庭園を思わせるような小さなため池と水口に施した石組といった、単なる田畑や植林では説明のつかない地形が残っています。また山寺には寺院本体からやや離れたところに石仏や石塔などを集めて墓域としている事例が多くみられますが、木野神社の東に面する山の斜面でも石塔の一部が地面から頭をのぞかせています。このような地形などが「山寺」であったことを示す文献資料などは残念ながら残っていませんが、地名に寺院を示唆する小字名として残っている場合があります。宮代地区には「阿弥陀堂」「寺田」「本坊」「竹本坊」「堂ノ上」「堂ノ下」「塔ノ上」「塔ノ下」等、わずかながらその可能性を示す地名が残っています。



↑木野神社

社の神宮寺・社僧寺として、神社と山寺が一体的な存在となって発展していったことが考えられます。地域に残る山寺は、発掘調査例や寺院に関わる文献資料が非常に少なく、その実態はよくわかっていない状況にあります。美浜町をはじめとする若狭の山の中には、かつて栄えた忘れ去られた山寺が、遺跡となって今も眠っているかもしれません。

(滋賀県文化財保護協会)

小林裕季



俳句

睦月(一月)

千両に声かけて今日始まれり

田辺 粧洋(日向)

怒涛寄せ奇岩の造る波の花

山口 権一(太田)

散若水を汲みて始まる厨ごと

藤本 藤絵(新庄)

椎の実を拾ふたのしみ子しらす

田邊 美枝子(大藪)

掛け声になる青竹弓打ち講

楠 充代(佐田)



■くらしのカレンダー■

平成27年1月

1 (木)	元日 板の魚(日向区)	17 (土)	
2 (金)		18 (日)	水中綱引き(日向区) 10:00～レークセンター冬の間 (美浜町レークセンター)
3 (土)		19 (月)	
4 (日)	10:00～美浜消防団出初式(耳川左岸)	20 (火)	13:00～心配ごと相談(はあとびあ) 13:00～弁護士法律相談(はあとびあ) 13:00～土地建物登記法律相談(はあとびあ)
5 (月)	官公庁仕事始め	21 (水)	古紙 (東地区)
6 (火)	カイロ講(新庄区) 13:00～心配ごと相談(はあとびあ)	22 (木)	13:00～1歳6ヶ月児健診(はあとびあ)
7 (水)	古紙 (耳地区:河原市・南市・栄区を除く)	23 (金)	10:00～ミニさくらんぼ(総合体育館)
8 (木)	13:30～1歳児健診(はあとびあ) 古紙 (河原市・南市・栄区)	24 (土)	
9 (金)	弓打ち講(新庄区)	25 (日)	8:30～ごみ(可燃・生・不燃・資源)休日受入 (～12:00 エコクル美方) 9:00～美浜町子ども会かるた大会(はあとびあ)
10 (土)		26 (月)	
11 (日)	8:30～ごみ(可燃・生・不燃・資源)休日受入 (～12:00 エコクル美方) 13:30～美浜町成人式(なびあす)	27 (火)	13:00～心配ごと相談(はあとびあ) 19:00～美浜町制施行60周年記念 第14回ルーピンシュタイン国際ピアノ コンクール入賞者ガラ・コンサート (なびあす)
12 (月)	成人の日	28 (水)	13:30～離乳食講習会(はあとびあ)
13 (火)	13:00～心配ごと相談(はあとびあ)	29 (木)	
14 (水)	9:30～保育園開放(みずうみ保育園) 13:30～妊婦教室(はあとびあ) 古紙 (北・南地区)	30 (金)	
15 (木)	9:30～保育園開放(せせらぎ保育園) 13:30～育児講座「ベビーマッサージ講習会」 子育て支援センター	31 (土)	13:30～美浜町健康づくりフォーラム (はあとびあ)
16 (金)	9:30～保育園開放(あおなみ保育園) 10:00～ミニさくらんぼ(はあとびあ)	1月の納税 [納期限 2/2(月)] ※納付は口座振替が便利です。 国民健康保険税(7期)・町県民税(4期)	

- イベント ● 健康診断・検診 ● 子ども行事 ● ごみ・資源回収
- 行事の予定は、12月17日現在のものです。一部変更になる場合がありますので事前にご確認ください。
- 網かけの日は、役場はお休みです。
- 古紙 は古紙回収日、後に続く()内は回収地区です。 ● 毎週金曜日は **カー・セーブデー** です。
- 休日の当番医に関するお問い合わせ先 町役場 ☎32-1111(代表) 美浜消防署 ☎32-1190

人口の動き

人口総数	前月比
10,095人	(- 11)
男 4,902人	(- 9)
女 5,193人	(- 2)
世帯数	
3,714世帯	(± 0)
平成26年12月1日現在	

▽表紙の写真
12月13日に弥美神社でしめ縄作りが行われました。境内に飾られるしめ縄は、新年を迎えるにあたり、緊禪一番(※)で作業が進められました。
※緊禪一番(きんぜんいちばん)
「心を引き締め物事に取り組む事」

こんにちは
企画政策課です。
明けましておめでとうございます。今年も「広報みはま」をよろしくお願ひします。
今月号の4・5頁では、未年生まれの20人の方々に新年の抱負等を語って頂きました。ご登場頂きました皆様、また児童を取材するにあたりご協力頂きました学校の先生方に、心よりお礼申し上げます。
昨年に引き続き、本企画を実施しましたが、皆さん快くお引き受けいただき、町民の皆さんのご協力があったからこそ、広報紙であることを改めて感じました。取材を通して、皆さんの抱負や考え方、趣味等、さまざまなお話をお伺いすることができ、大変勉強になりました。私の抱負は、町民の皆さんの頑張っている姿を広報することです。
今年、より充実した内容の広報紙を発行できるよう、新年を迎えるにあたり、緊禪一番の決意で作成に努めます。(樹)