

広報みはま

美浜の夜空に 希望の大輪



主な記事

- 国勢調査2020にご協力を P 2 ~ 3
- 原子力発電所の状況について P 4 ~ 5

Sep.2020

9

No.596

調査の流れ

9月14日(月)～20日(日)に、国勢調査員がお宅を訪問し、調査書類を持参しますので、以下のどちらかの方法(*)で回答してください。

*新型コロナウイルス感染症拡大防止のため、できる限りインターネットによる回答をお願いします。インターネットによる回答が難しい場合は、調査票による回答をお願いします。

国勢調査員は、市町村長の推薦に基づいて総務大臣が任命する、非常勤の国家公務員です。調査員には統計法により守秘義務があり、個人情報の保護が徹底されています。



調査員は青色の手提げ袋を持っています。



調査員は腕章を着用しています。



調査員は「国勢調査員証」を身に付けています。

インターネットによる回答

1 アクセスする

調査書類が届いたら、回答サイトにアクセスしてください。

回答サイトへアクセス!!

国勢調査オンライン

<https://www.e-kokusei.go.jp/>



2 ログインする

調査書類の中の「インターネット回答利用ガイド」に記載されている「ログインID」と「アクセスキー」でログインします。

インターネット回答期間

9/14(月) → 10/7(水)

*インターネットで回答いただいた世帯は、調査票の提出が不要となります。配布された調査票には何も記入せず、廃棄してください。



3 回答する

画面の案内に沿って、国勢調査に回答します。最後にパスワードを設定し送信します。
※パスワードは再ログイン時に必要となります。

調査票による回答 (手書きで記入し郵送で提出または、調査員が回収)

1 調査票に記入する

「調査書類収納封筒」に同封の「調査票の記入のしかた」を読み、黒えんぴつで漏れなく記入してください。

2 調査票を提出する 【10月1日(木)～7日(水)】

調査票は、同封の提出用封筒による郵送で提出してください。郵送での提出が難しい場合は、約束した期日に調査票を調査員に提出してください。



3 提出確認

回収した調査票は「美浜町国勢調査実施本部」(町役場内)に届けられ、記入漏れ等がないかチェックされます。提出が確認できない世帯には、調査員が再度訪問します。

「10月1日現在で行う全国一斉調査」

国勢調査2020



今年は、5年に1度の国勢調査が実施されます。

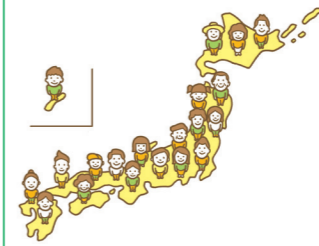
今回の調査は、大正9年に始まって以来、21回目となり、国勢調査実施から100年という節目の年です。

町民の皆さんにおかれましては、本調査の意義と重要性をご理解いただき、ご協力をお願いします。



「かたがり調査」に
ご注意ください！

国勢調査をよそおった不審な訪問者や、不審な電話・電子メール等にご注意ください。国勢調査では、金銭を要求することや銀行口座の暗証番号・クレジットカード番号をお聞きすることはありません。不審に思った際には、回答せずに、速やかに町まちづくり推進課までお知らせください。



国勢調査は、最新の人口・世帯等の実態を明らかにし、日本の未来をつくるために欠かせない、さまざまな施策の計画策定等に利用するための重要な調査です。

調査結果は、高齢者の介護・医療をはじめ、若者の雇用対策や児童福祉、地域の活性化等、住民が住みよいまちづくりのための基礎データとなりますので、皆さんのご理解とご協力をお願いします。

この調査は、「統計法」という法律に基づき、10月1日現在、日本に住んでいるすべての人・世帯を対象に行う国の大規模な統計調査で、調査への回答は本法律により国民の義務として定められています。

調査関係者が調査の結果を他人に漏らしたり、統計データを作る目的以外に調査票を使用することは法律で固く禁じられており、秘密の保持の徹底が図られています。

調査票は厳重に管理し、集計が完了した後はすべて溶かして処分されます。また、インターネット回答の場合も、通信はすべて暗号化されており、不正なアクセス等の監視を24時間行っています。

皆さんの個人情報
固く守ります

・氏名	・就業状況
・男女の別	・従業地または通学地
・出生の年月	・住居の種類
・現在の住居における居住期間	等、全19項目

国勢調査は、法律に基づいて行われます

この調査は、「統計法」という法律に基づき、10月1日現在、日本に住んでいるすべての人・世帯を対象に行う国の大規模な統計調査で、調査への回答は本法律により国民の義務として定められています。

● 調査事項

調査に関するお問い合わせ先

【国勢調査コールセンター】

0570-07-2020

・受付時間 午前8時～午後9時
(土日祝日もご利用できます)

・設置期間 令和2年10月31日(土)まで

【町へのお問い合わせ先】

町まちづくり推進課(担当・川畑) ☎ 32-6701

身近な生活に
生かされる調査結果

● 法律等に基づく利用
選挙区の改定や地方交付税の算定等に利用

● 教育への利用
学術研究や小中学校等の教育用資料として利用

● 行政施策等への利用
少子高齢化社会に対応した政策や防災対策等のまちづくり計画に利用

調査結果は令和3年2月
から公表されます

調査結果は、市区町村ごとの人口・世帯数から順次公表されます。結果については、広報みはままでお知らせします。

美浜発電所の状況について



美浜発電所3号機の安全性向上対策工事について

関西電力(株)では、福島第一原子力発電所事故や海外の規制動向を踏まえて定められた新規規制基準に適合するため、平成29年6月から発電所の安全性を高める工事が実施されており、今年9月の完了が予定されています。

工事では、事故の発生・進展・拡大を防止する対策を何段階にも講じ、多様化・多重化が図られています。現在は大部分の工事が完了し、その他の工事についても9月完了に向けて作業が進められています。

現在進められている主な工事

- ① 3号機周辺の防潮堤構築工事
- ② 建物工事が完了した緊急時対策所、免震事務棟の設備設置工事
- ③ 火災防護対策として、重要機器ケーブルの難燃ケーブルへの取り替えや防火シートの施工



↑3号機を囲うように構築された防潮堤

町職員が現地で発電所の安全性向上対策を確認

町では、9月に完了予定の安全性向上対策工事等について理解を深めるため、全職員を対象とした発電所研修会を実施しています。研修会では、町職員が複数回に分かれて発電所に入り、現地で説明を受け、工事内容や強化された安全対策について確認しています。



↑緊急時対策所内の設備を確認



↑非常用発電装置を確認

行政チャンネル(091ch)の「原子カトピックス」でお知らせ

①原子力規制委員会による美浜発電所3号機の審査概要

美浜発電所3号機の「新規規制基準」適合審査及び「運転期間延長認可」に係る審査の概要について、行政チャンネルで放送します。

■放送期間 8月下旬から9月中旬まで

また、内容に関する皆さまからのご質問等を受け付け、質問に対する原子力規制委員会からの回答を、広報みはま町ホームページにてお知らせします。

②美浜発電所3号機の安全性向上対策工事について

これまで、安全性向上対策工事について同番組で3回にわたりお知らせしてきましたが、9月に工事完了が予定されていることから、完成した工事の全体概要をお知らせします。

■放送期間 9月下旬から10月上旬まで

※詳細な放映スケジュールは、事前に行政チャンネル等でお知らせします。

番組は、動画配信サイト「YouTube」の「福井県美浜町 原子力広報チャンネル」でもご覧いただけます。



町職員が放射線防護対策施設の運用手順を確認

町では、原子力発電所での方が一の事故等に備え、美浜発電所からおおむね10km圏内を基準として、町内6箇所に「放射線防護対策施設」を整備しており、原力災害時には同施設の運営を主に町職員が担う計画となっています。

町では、施設の設営及び運営が必要となった際に迅速かつ的確に運営作業が行えるよう、8月6日に施設配置職員を対象とした運用訓練を実施しました。

訓練では、町内に整備した6箇所の施設を巡回し、各施設の概要や機能を確認するとともに、学校体育館に設置されるドームテント型設備の設置や放射性物質を除去するフィルトリングシステムの操作方法等を確認しました。



↑ドームテントの設置方法を確認



↑ドームテントの特徴や機能を確認



↑フィルトリングシステムの操作方法を確認

放射線防護対策施設とは

万が一、原子力発電所で事故等が発生し、町外(大野市またはおおい町)への広域避難が必要となった際に、直ちに避難を開始することが困難な要配慮者(※)や介助者がある場に留まらざるを得ない場合に備え、避難準備が整うまでの間、安全に一時的な屋内退避を行うことができる機能を有した施設。

※障がい者や高齢者、要介護認定者、難病患者等

放射線防護対策施設の主な機能

- ① 放射性物質の侵入を防ぐフィルタ機能
- ② 停電時においてもフィルタ機能や空調設備、照明機器等が使用できる自家発電設備
- ③ 屋内退避時に必要となる食料や生活用品等の物資の備蓄

放射線防護対策施設イメージ図



町内の放射線防護対策施設一覧

施設名	収容人数	防護区域
丹生介護予防センター(丹生公民館)	80人	2階の一部、3階
竹波原子力防災センター	80人	施設全域
山東公民館菅浜分館(旧菅浜小)	57人	ランチルーム 給食配膳室
美浜東小学校体育館	171人	ドームテント、トイレ、倉庫
東部診療所	72人	施設全域
美浜町農村婦人の家	80人	施設全域

※今年度、7カ所目となる「美浜中央小学校体育館」の整備を予定しています

原子力政策等の推進について

全原協が関係閣僚に要請

原子力発電所が立地する25市町村等で構成される全国原子力発電所所在市町村協議会(全原協)が7月28日に、小泉原子力防災担当大臣、梶山経済産業大臣、田中復興大臣に対し、ウェブ会議で要請しました。

要請では、同協議会会長の舘上敦賀市長の他、5人の副会長が参加し、次の内容等について求めました。



↑ウェブ会議で要請する舘上会長

- ① 福島第一原子力発電所事故の被災地復興
- ② 原子力発電所等の安全規制・防災対策
- ③ 原子力発電が果たすべき役割の明示や核燃料サイクル、バックエンド対策等の原子力政策の推進
- ④ 立地地域の意向や実情を踏まえた地域振興制度の充実
- ⑤ 原子力施設の安全管理や災害時の新型コロナウイルス感染症対策

町では、今後も同協議会との連携を図りながら、原子力発電に係る課題等に取り組んでいきます。

新型コロナウイルス等の感染症対策 家庭でのごみの捨て方

全国で新型コロナウイルス感染者が再び増加しています。
今月号では、感染症対策のための家庭でのごみの捨て方について紹介します。
こうした捨て方を実践することは、家族にとってもごみ収集・処理を行う作業員にとっても、大切な行動です。皆さまのご協力をよろしくお願いいたします。

※お問い合わせ先 町住民環境課(担当・志賀) ☎32-6703

新型コロナウイルス等の感染症の感染者又はその疑いのある方の使用済みマスク等の捨て方

新型コロナウイルス等の感染症に感染した方やその疑いのある方の鼻水等が付着したマスクやティッシュ等のごみを捨てる際は、次の3点に心がけてごみを出しましょう。

- 1 **ごみ箱にごみ袋をかぶせ、いっぱいにならないようにしましょう!**
- 2 **ごみに直接触れることのないよう、しっかり縛って出しましょう!**
- 3 **ごみを捨てたあとは、しっかり手を洗いましょう!**

ごみ箱がいっぱいになる前に、早めに出しましょう。



ごみは空気を抜き、しっかり縛って出しましょう。万一、ごみが袋の外面に触れた場合や袋が破れている場合は、袋を二重にしてください。



石けんを使って流水で手をよく洗いましょう。



家庭ごみを出すときに心がけること(感染症対策)

- 1 **ごみ袋はしっかり縛って封をしましょう!**
- 2 **ごみ袋の空気をなるべく抜いて出しましょう!**
- 3 **生ごみは水切りをしましょう!**

ごみの散乱を防ぎ、収集作業においてごみ袋が運びやすくなります。



ごみ袋が運びやすくなるほか、ごみ収集車での破裂を防止できます。



ごみの量を減らせるほか、袋に付着した水滴の飛散を防止できます。



- 4 **普段からごみの減量を心がけましょう!**
- 5 **ごみ処理施設の受け入れ状況や収集状況を確認しましょう!**

購入した食品は食べきる等、ごみを出さないことも大切です。家庭での食事機会が増える中、料理を楽しみながらできることがあります。

環境省「食品ロスポータルサイト」
はこちら



ごみ処理施設の状況によって、ごみの直接持ち込みを停止している場合や収集スケジュールが普段と異なる場合があります。ごみを出す際は、町ホームページ等で状況を確認しましょう

※8月17日現在、通常通りです。



↑エコクル美方

美浜の環境シリーズ 130 environment



JR美浜駅周辺のにぎわい創出に向けて JR美浜駅前広場等活用基本計画案の策定を報告

お問い合わせ先
町土木建築課
にぎわい拠点整備室
(担当・山本) ☎32-6707

8月5日に「JR美浜駅前広場等活用基本計画案」の報告会が町役場で開催されました。
同計画は、現在整備中の道の駅を含めたJR美浜駅前広場の改修・開発及び活用に向けた基本的な方針を定めるものです。
令和5年の北陸新幹線敦賀開業を見据え、計画には交通ターミナルとしての機能強化やにぎわい・交流の拠点としての施設の整備等の方向性が盛り込まれたほか、駅周辺のゾーニングや景観形成、実現に向けた課題についてもまとめられています。
計画の検討に当たっては、町民や有識者らを委員とする策定委員会を組織して会議を重ねたほか、町民アンケートの実施やパブリックコメントの募集等を行ってきました。
当日、計画案の報告及び概要の説明を行った同委員会の川本義海委員長(福井大学教授)は「整備前の段階から多くの方に継続的に関わってもらう機会を設けることで、愛着のある場所を作ることができると述べています。」



↑計画を説明する川本委員長(左)

ほしい」と話されました。
報告を受けた戸嶋町長は、「今回策定した計画に基づいて道の駅や駅前広場等の整備を進めることで、それぞれの施設の相乗効果を引き出し、よりよい町づくりを進めていく」と述べています。
町は、基本計画案に基づいてJR美浜駅前広場ロータリーの整備を進めていく予定で、令和3年度中の完成を目標としています。また、駅周辺エリアについては、施設整備を含めて今後検討を進めていきます。



日本ボート協会が ジュニア・タレント合宿を久々子湖で実施

お問い合わせ先
町教育委員会事務局
ボートの町美浜推進室
(担当・荒木) ☎32-6709



↑選手らに激励品を手渡す森本教育長(左)

8月1日から12日にかけて、日本ボート協会が、ジュニア・タレント合宿が、県立久々子湖漕艇場で実施されました。
同合宿は、日本ボート協会から強化指定を受け、国内・国際大会での活躍が期待される選手を対象に毎年開催しているものです。合宿には町内在住の8選手を含めた15人が参加し、新型コロナウイルス感染症対策をとりながらトレーニングに打ち込んでいました。
8月7日には町からの激励品贈呈式が行われ、森本教育長より激励品が手渡されました。同合宿に初めて参加した、



↑久々子湖でのトレーニングに取り組む選手ら

柴崎峻佑選手(久々子)は「コロナの影響により大会等は中止になっているが、来シーズンを以降に備えて合宿や練習を通して成長していきたい」と意気込みを話されました。
■合宿に参加した町内在住の8選手(敬称略)
・仲澤 春香(関西電力(株))
・川村 海(関西電力(株))
・村松 栄理(関西電力(株))
・菅原 陸翔(美方高校3年)
・清水 空(美方高校2年)
・津志田 匠太郎(美方高校2年)
・柴田 佳歩(美方高校2年)
・柴崎 峻佑(美方高校1年)

情報 BOX

Mihama Information

美浜町役場

〒919-1192 美浜町郷市 25-25
 ☎ 0770-32-1111(代表)
 FAX 0770-32-1115(代表)
 HP <http://www.town.mihama.fukui.jp/>



お知らせ

水道検針にご協力を

お願いします

水道料金は、お客さまが使用した水量に応じて算定します。正確な検針ができるように、ご協力をお願いします。

- 水道メーターボックスの上には、車や物を置かないようにしてください。
- 水道メーターボックスの中は、水や泥が入らないよう、いつもきれいにしてください。

問 町上下水道課(担当・田辺)

☎ 32-1341



美浜町 緑のふるさと協力隊・地域おこし協力隊

わたしの美浜体験記

美浜に移住した「緑のふるさと協力隊」や「地域おこし協力隊」の隊員が、美浜での活動記録や体験から感じたこと等について紹介します。

第1回

初めての美浜で取り組む 農山村ボランティア

初めて美浜に来て驚いたこと

まず、私が美浜に来て驚いたことは想像していたより都会だったということです。緑のふるさと協力隊は過疎化が進む農山村に派遣されるため、派遣前は失礼ながらも少し田舎なのかと思っていました。他の地域に派遣された隊員の話では、住まいからスーパーまで車で30分以上かかるという人も多くいたので、美浜町との違いに驚きました。

美浜町、特に私の住む郷市は、町の中心部でスーパーやコンビニも近く、駅や郵便局、病院等もそろっており、住むのにはとても便利だと感じています。

二つ目は、言葉が関西弁寄りだということです。私が東北出身で北陸に縁がなかったということもあり、どのような言葉を使っているかわからなかったため「この地域は関西弁寄りなんだ！」と驚きました。



↑宮代区のハツタイ地蔵に参加

漏水かな?と思ったら

〜早期発見・早期修理を〜

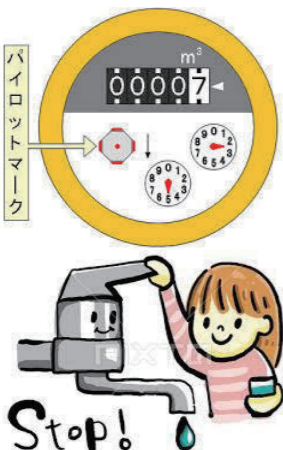
急に水道料金が高くなったり、水の出が悪くなったりした場合は、漏水の可能性ががあります。漏水は、水道メーターで簡単に確認できます。

●確認方法

- ① 宅内の蛇口を全て閉める。
- ② ①の状態で、水道メーターのパイロットや赤い針が動いている場合、水道メーターより先(宅内)で漏水しています。

●宅内漏水の場合

美浜町指定給水装置工事事業者(指定工事店)へ連絡し、調査・修理の依頼をしてください。
 ※修理費用は、利用者の個人負担となります。



問 町上下水道課

(担当・橋本/田辺)

☎ 32-1341

音声告知放送端末 乾電池の確認を!

- 停電時等の非常用電源として、必ず乾電池(単2×4本)を入れてください。
- 乾電池ランプが点滅した時は、新しい乾電池と交換してください。
- 使い切った電池を長期間放置すると液漏れによる故障の原因になります。

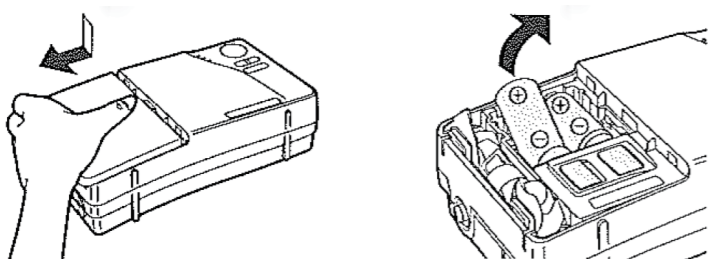


電池が「消耗している」または「入っていない」場合は点滅します。

電池交換の仕方

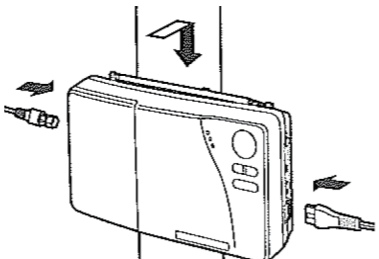
- ① AC 入力プラグを外す
- ② ケーブル入力を外す
- ③ 本体を取付板から外す
(少し上に持ち上げてから外す)
- ④ 電池ぶたを開ける(下に押しながら左に引く)
- ⑤ 乾電池を外す

外し方



- ⑥ プラス・マイナスの方向を確認し、新しい乾電池を入れる
- ⑦ 電池ぶたを閉める
- ⑧ 本体を取付板に付ける
- ⑨ 外したコード類を接続する
- ⑩ AC プラグを接続する

入れ方



※お問い合わせ先 美方ケーブルネットワーク㈱ ☎32-3400



↑手ほどきを受けながら田植えにも挑戦

活動から3カ月を振り返って

まだ美浜に来て3カ月ですが、これまでの人生で経験したことのない活動にたくさん関わることができました。この3カ月は、主に町内の農家さんのもとで農業の手伝いを体験しました。農業は全くの未経験だったため、とても新鮮な経験をさせていただきました。

また、地元には無かった、美浜町ならではの地域の濃いつながりを知ることができたほか、挑戦したいと思っていた家庭菜園も始めることができました。

これほどたくさんの人と関わる機会が生まれて初めてなので、とても貴重な時間だと実感しています。

今後取り組んでいきたいこと

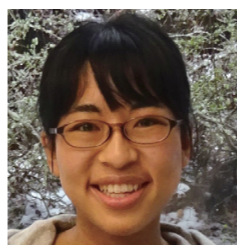
今後は、ボランティア活動の幅をさらに広げ、自分の目標を決めたいと思っています。

新型コロナウイルス感染症の影響で多くの行事が無くなったこともあり、これまでの期間は農業の手伝いを主として活動していました。

緑のふるさと協力隊の活動は、「緑の」という言葉がついています。地域の活動や暮らし全般に関わるボランティア活動です。

徐々に再開しつつある福祉関係の活動や地域の集まり等のほか、特に興味がある伝統的な暮らしの手仕事(へしこ、みそ作り)にも積極的に関わってまいります。

【今月の執筆者】



ありま さとみ
有馬 里実 隊員

青森県出身。農家さんをはじめ、地域で頑張る皆さんのお手伝いをしています!



↑有馬さんの活動の様子はこちらから

「子どもの人権110番」強化週間のお知らせ

8月28日からの1週間を「子どもの人権110番」強化週間として、電話相談の開設時間を拡大します。いじめや体罰、虐待等の悩みことや心配ごと等、一人で悩まず相談してください。

●フリーダイヤル

0120・007・110 (通話料無料)

●期 間 8月28日(金)

～9月3日(木)

●受付時間

(平日)午前8時30分～午後7時
(土日)午前10時～午後5時

問 福井県地方務局 人権擁護課
☎0776・22・4210

美浜町農業委員会の奇数月開催について

町農業委員会では、農地の売買や譲渡、転用(農地を農地以外の用途に使うこと)等の許可申請に係る審査を、奇数月開催の会議で行っています。申請書類の提出期限は、会議開催月の10日までです。申請される場合は、事前に事務局までお問い合わせください。

問 町農業委員会事務局

(担当・田邊) ☎32・6706

令和2年度計量器(はかり)定期検査を実施します

常に正しい計量器(はかり)を取引・証明として使用できるように計量法第19条による計量器の定期検査が義務付けられています。商店、病院、学校、農林水産団体等で取り引きや証明のために使用している計量器は、もれなく検査を受けてください。

●日時

▼10月5日(月)

・午前10時～正午
・午後1時～3時

●会場 町役場防災倉庫



問 町産業振興課(担当・大道)
☎32・6706

農業委員および農地利用最適化推進委員の改選について

町農業委員会では、7月20日に農業委員の任期満了に伴う改選が行われ、新たな農業委員11人が任命されました。また、農地利用の最適化の推進を目的とした「農地利用最適化推進委員」の任期満了による改選も行われ、新たに7人が農業委員会から委嘱されました。

【美浜町農業委員・推進委員一覧(任期:令和2年7月20日～令和5年7月19日)】 (敬称略)

区域	担当地区	農業委員			最適化推進委員
		会長	地区リーダー	地区担当農業委員	地区担当推進委員
北・南地区	早瀬、笹田、日向久々子、松原	中村博昭 (松原)	浅妻孝彦 (大藪)	松下勝美 (久々子)	川藤秀樹 (久々子)
	気山、大藪、金山久保、郷市			山本和美 (郷市)	福田新八 (郷市)
耳地区	河原市、南市、和田木野、佐柿、麻生		馬野弥裕 (野口)	大野克弥 (木野)	寺尾和美 (佐野)
	野口、佐野、上野興道寺			軍場康代 (興道寺)	藪ノ内太喜 (興道寺)
	新庄、小三ヶ、宮代中寺			藤本悟 (新庄)	中瀬博信 (興道寺)
東地区	坂尻、山上、太田佐田		山口哲男 (太田)	山本光雄 (菅浜)	石丸好通 (山上)
	北田、菅浜、竹波丹生	山本文昭 (竹波)		桃井和幸 (北田)	

※お問い合わせ先 町農業委員会事務局(担当・田邊) ☎32-6706

国民年金保険料の免除や納付猶予について

国民年金第1号の被保険者は、毎月の保険料を納める必要がありますが、経済的な理由で保険料を納めることが難しい場合には「国民年金保険料の免除・納付猶予制度」や「学生納付特例」の手続きを行うことができます。

■免除制度

所得が少なく、本人・世帯主・配偶者の前年所得が一定額以下の場合や失業した場合等、保険料を納めることが経済的に困難な場合に、保険料の納付が免除となる制度です。

■納付猶予制度

学生でない50歳未満の方で、本人及び配偶者の所得が一定額以下の場合に、保険料の納付が猶予される制度です。

■学生納付特例制度

学生の方の所得が一定額以下の場合、保険料の納付が猶予される制度です。対象となる学生は、学校教育法に規定する大学(大学院)、短期大学、高等学校、高等専門学校、専修学校及び各種学校(修業年限1年以上である課程)、一部の海外大学の日本分校に在学の方です。

■手続きをするメリット

- ・保険料の納付が免除となった期間は、免除の割合に応じて一定の年金額が保障されます。(手続きを行わない場合は、未納となるため保障されません。)
- ・保険料の免除・納付猶予・学生特例を受けた期間中に、ケガや病気による障害・死亡といった不慮の事態が発生した場合、障害年金や遺族年金を受け取ることができます。

新型コロナウイルス感染症の影響により収入が減少している方へ

新型コロナウイルス感染症の影響により国民年金保険料の納付が困難となった場合の臨時特例免除申請の受け付けが開始されました。臨時特例による国民年金保険料の免除・納付猶予及び学生納付特例申請は、下記の2点をいずれも満たした方が対象になります。

- ①令和2年2月以降に、新型コロナウイルス感染症の影響により収入が減少したこと
- ②令和2年2月以降の所得等の状況から見て、当年中の所得の見込み額が現行の国民年金保険料の免除等に該当する水準になることが見込まれること

臨時特例による免除を申請する場合は「国民年金保険料免除・納付猶予申請書または国民年金保険料学生納付特例申請書」及び「所得の申立書」を提出してください。

- ※詳しくは日本年金機構のホームページをご確認ください。
- ※申請書等の提出にあたっては、新型コロナウイルス感染症拡大防止の観点から、できる限り郵送による手続きをご利用ください。

※お問い合わせ先 町住民環境課(担当・畠中) ☎32-6703
日本年金機構敦賀年金事務所 ☎23-9904

お気軽にお問い合わせください
(独)勤労者退職金共済機構
中小企業退職金共済事業本部
☎03(六九〇七)一三三四
☎03(五九五五)八二一一

毎年10月は加入促進強化月間です。

● 国の制度だから安心・確実!
● 新規加入や掛金月額を増額する場合、掛金の一部を国が助成します。
● 掛金は全額非課税で、手数料もかかりません。
● 外部積立型だから管理が簡単!
● 従業員ごとの納付状況や退職金試算額を事業主にお知らせします。
● 退職金は、中退共から直接従業員へ支払われます。
● パートさんもご加入いただけます。
詳しくはホームページをご覧ください。 中退共 検索

ご存知ですか?
「中退共」の退職金制度なら、掛金が国の助成が受けられます。

「第33回美浜町民レガッタ」及び「みはまナビフェス2020」開催中止のお知らせ

10月、11月に開催を予定していた「第33回美浜町民レガッタ」及び「みはまナビフェス2020」について、新型コロナウイルス感染症拡大防止の観点から開催を中止します。

イベントの開催に向け協議を進めてきましたが、感染対策を踏まえた準備や当日の運営が難しいことから、中止とさせていただきます。

開催を楽しみにされていた皆さまには申し訳ありませんが、ご理解をお願いします。



イベント・行事

※お問い合わせ先
 【町民レガッタ】 町教育委員会事務局（担当・荒木） ☎ 32 - 6709
 【みはまナビフェス】 なびあす（担当・渡辺） ☎ 32 - 1212



募集・申請等

就学義務猶予免除者等の 中学卒業程度認定試験を 実施します

- 願書受付期間 9月4日(金)まで
- 受験資格 就学義務猶予免除者または就学義務猶予免除者であった方で、令和3年3月31日までに満15歳以上になる方等
- 試験日 10月22日(木)
- 試験科目 国語、社会、数学、理科、外国語(英語)

※詳しくはお問い合わせください。

問 町教育委員会事務局

(担当・武田奈々)
☎ 32 - 6708

放送大学10月入学生募集 のお知らせ

放送大学では、10月入学生を募集しています。

※資料請求を無料で行っていただけます。お気軽にご請求ください。

● 出願期間

9月15日(火)まで

問 放送大学福井学習センター

☎ 0776-22-6361

ひとり親世帯特別臨時給付金の 支給について

新型コロナウイルス感染症の影響を受けているひとり親世帯に、臨時特別給付金を支給します。

■ 基本給付

1世帯5万円、第2子以降1人につき3万円を追加

● 対象者

- ① 令和2年6月分の児童扶養手当が支給される方
- ② 公的年金等を受給し、令和2年6月分の児童扶養手当が全額停止される方
- ③ 新型コロナウイルス感染症の影響を受けて家計が急変し、収入が児童扶養手当受給者と同じ水準となっている方

※①に該当する方は申請不要です。

■ 追加給付 1世帯5万円

● 対象者

基本給付の対象者①または②に該当する方で、新型コロナウイルス感染症の影響を受けて家計が急変し、収入が減少した方

■ 申請期限

令和3年2月26日(金)まで

※詳しくはお問い合わせください。

問 町健康福祉課(担当・浜野)

☎ 32 - 6704



教室・講座・説明会等

もの忘れ相談会を開催します

- 日時 9月15日(火) 午後7時～8時
- 会場 なびあす
- 対象 町内在住で、物忘れや認知症について不安のある人またはその家族
- 費用 無料
- 定員 2人(事前申し込み)

問 町健康福祉課(担当・藤木)

☎ 32 - 6704

消費生活に関する 相談会を開催します

次の日程で消費生活に関する弁護士相談会を開催します。相談時間は30分で、事前予約が必要です。

- 開催日 9月3日(木) 12月3日(木)
- 会場 敦賀市消費生活センター(敦賀市中央町2-1-1)

問 嶺南消費生活センター
☎ 0770-52-7830



子ども・子育てサポートセンターの催しをお知らせします

子ども・子育てサポートセンターの催しをお知らせします

- ◆ 「おもちゃを活用した乳幼児のかかわり方について」
- 日時 9月15日(火) 午前10時30分～11時15分
- 会場 はあとびあ
- 講師 福井県幼児教育支援センターの職員
- 対象 0～2歳児の子ども及びその保護者(町内優先)
- 内容 0～2歳児を対象としたおもちゃの選び方等について紹介します。また、実際に使ってみます。
- 定員 親子15組程度
- 申込 9月1日(火)～12日(土)

※定員になり次第締め切ります。

問 子ども・子育てサポートセンター(担当・河村) ☎ 32 - 0192



「我が家のペットの足の裏」写真展 作品募集について

町歴史文化館第10回企画展「ネコ踏んじゃった!?!」を9月19日から開催するに当たり、皆さまのご家庭のペット写真を募集します。応募いただいた写真は、なびあすにて展示する予定です。

■ 募集テーマ

ペットの姿と足の裏が映ったカラーの単写真。
 アングルや構図は問いません。
 足の裏のみでも構いません。

■ 応募資格

国内に居住している方(プロ・アマ、年齢は問わず)

■ 募集期間

令和2年10月11日(日)まで

■ 応募方法

- (1) 現像済みの写真の場合、応募用紙(町ホームページもしくは町歴史文化館窓口にて入手)に必要な事項を記入の上、写真とともに町歴史文化館まで郵送、または持参してください。
- (2) デジタル写真の場合、応募用紙に必要な事項を記入の上、写真データとともにCDやDVDに収めて美浜町歴史文化館まで郵送、または持参してください。(電子メールでも可)

■ 写真展開催期間

10月24日(土)～11月29日(日)

■ 写真展開催場所

なびあす 学びのストリート

■ その他

- ・応募者には第10回企画展の招待券1枚と歴史文化館オリジナルクリアファイル1枚を進呈。
- ・応募規定等の詳細については、町ホームページをご確認ください。

URL: <http://www.town.mihama.fukui.jp/>



QRコード



※お問い合わせ先 町歴史文化館(担当・松葉) ☎ 32 - 0027

↓展示されたクワガタの標本を眺める子どもたち



**大きくてカッコいい！
世界のカブトムシ・クワガタ展**

8月1日から10日にかけて「世界のカブトムシ・クワガタ展」がいきばすで開催されました。夏休み期間に合わせた企画展として開催され、世界各地のカブトムシやクワガタの標本展示のほか、生態や種類等に関するお話しも行われました。訪れた子どもたちは、目を輝かせて珍しいカブトムシやクワガタの標本をのぞき込んでいました。

↓講師の説明を受けてオムツの使い方を学ぶ参加者たち



**正しいオムツの使い方を学ぼう
排せつケア講習会**

8月5日に、排せつケア講習会が山野草の家（麻生）で行われました。（関連第19頁）この講習会は、適切なオムツの使い方を学んでもらおうと集落の要望に応じて町が開催しているものです。講習会の参加者は、実物を眺めながら、オムツを着ける際に気を付けることや自分に合ったオムツの選び方等について学んでいました。

↓認定書を受け取った農業経営体の皆さん



**町内の7農業経営体を再認定
農業経営改善計画認定書交付式**

7月17日に、農業経営改善計画認定書の交付式が町役場で行われました。同計画は、効率的で安定した農業経営を目指して農業者が作成しているもので、町からの計画認定によりさまざまな支援措置を受けることができます。今回は、町内の7経営体が計画の再認定を受けました。再認定を受けた農業経営体は次のとおりです。

今回認定を受けた経営体名(敬称略)	住所
(農)西郷中部生産組合	久々子
(有)長谷川農園	麻生
(株)大野農園	木野
(株)ファイト	興道寺
森田定雄	佐野
金田一博	山上
平城鹿次	金山



まちウォッチング
atching

↓講師のアドバイスを聞きながらピアノを演奏する受講生



**演奏を通じて未来の扉を開く
ポルタDe'ファツィオリ
第1回レッスン**

8月2日に「ポルタDe'ファツィオリ」の第1回レッスンがなびあすで開催されました。このプログラムは、プロのピアニストによる本格的な指導により、ピアノに親しみ、個々の能力に合わせた育成を目指すものです。受講生らは、講師の大宅さおりピアニストのアドバイスを聞きながら、レッスンに打ち込んでいました。

↓水辺の手入れを行う参加者たち



**水辺の植物を育てよう
なびあす講座「水辺の観察会」**

8月4日に、なびあす講座「水辺の観察会」が町総合体育館横の奥新田湿地で行われました。同講座では、水辺の動植物についての学習や湿地の手入れ等を実施しています。参加者は、大きく育ったカキツバタやコウホネ等の水辺の植物の手入れをしたり、カニ等の生き物を見つけたりしていました。

↓音楽に合わせておもちゃを楽しむ親子



**いろんな音楽に触れ合おう
育児講座「音楽を楽しもう」**

7月22日に、育児講座「音楽を楽しもう」が町子ども・子育てサポートセンターで開催されました。同講座は、村上英治さん（日本ミュージック・ケア協会会員）を講師に招いて行われました。参加した親子は、村上さんの動きに合わせて体を動かしたり、音の出るおもちゃを使って遊んだりして、さまざまな方法で音楽と触れ合っていました。

↓雨どいのごみを取り除く組合員



**一人暮らしの高齢者をお手伝い
町建築業組合 一日奉仕作業**

7月12日に、美浜町建築業組合による一日奉仕作業が町内各地で行われました。この奉仕作業は、一人暮らしの高齢者宅を対象に、自分では修理できない屋根や建具等を修繕・手入れするもので、同組合が40年程前から毎年行っています。組合員たちは、雨が降りしきる中、担当する家を訪れて要望に沿って手際よく作業を進めていました。

健康・福祉・子育てに関する情報をお知らせします。



生活習慣病に要注意!

暑い日が続いていますが、下記のような生活を過ごしていませんか?

- アイスや甘い清涼飲料水を毎日飲んでいる
- 体を動かす機会がない(ごろごろしている)
- ラーメンや冷やし中華等の麺類ばかり食べている
- アルコールで喉を潤している

一つでも当てはまったあなたは、生活習慣病のリスクが高く、進行している可能性も!?生活習慣病を予防するためには、乱れた生活習慣を整えることが重要です。

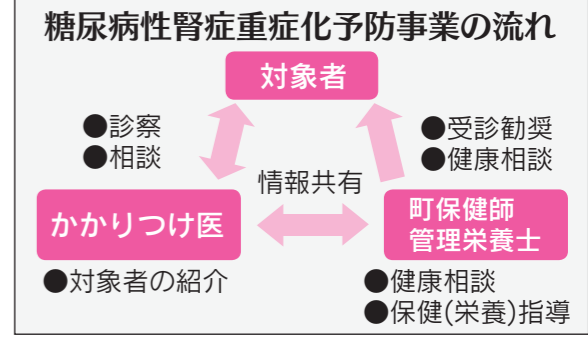
生活習慣病とは

糖尿病や高血圧、脂質異常症等に代表される病気です。食習慣や運動習慣、休養、喫煙、飲酒等の生活習慣が、病気の発症・進行に関係しているとされています。また、生活習慣病患者は認知症の発症リスクが高いこともわかっています。

▼生活習慣病を予防するために

町では「糖尿病性腎症重症化予防プログラム」を策定し、糖尿病の重症化を予防する取り組みを実施しています。対象となる方には、町保健師等からご連絡の上、訪問や電話をしますので、重症化リスクを軽減するための取り組みをお願いします。

また、生活習慣病に限らず、どなたでも健康に関する相談ができますので、町健康福祉課までお気軽にご相談ください。



子ども・子育てサポートセンターは 子育ての心配ごとを気軽に相談できる身近な施設です

近年、核家族化が進み、子育てについての相談や手助けをしてもらえる関係が希薄化しています。

生後1年間は、特に子どもの成長が著しく、保護者自身も初めてのことばかりで、不安になってしまいうこともありますよね。子ども一人一人に個性があり、性格も発達も違うので育児書どおりにいかなくて当たり前です。年上の子の姿を見て「もう少ししたら、ちゃんと座って食べられるようになるのかな」と見通しを持ったり、大きくなったらどんな人に成長してほしいか想像したりしながら、ゆったりと我が子の成長を見届けていきましょう。

子ども・子育てサポートセンターでは、常時、保健師や保育士が子育てに関する相談をお受けしているほか、毎月、栄養士や臨床発達心理士による相談会を実施していますので、お気軽にご参加ください。

子ども・子育てサポートセンターは、これまでの「子育て支援センター」の機能を拡充し、妊娠期から子育て期までの切れ目のない包括的・継続的な総合支援を行う「子育て世代包括支援センター」、児童虐待予防や関係機関との連絡調整を行い支援につなげる「子ども家庭総合支援拠点」といった機能を併せ持つ「子ども・子育ての総合支援窓口」として運営しています。

子ども・子育てサポートセンターでは、小さい子どもに限らず18歳までの子どもの子育てに関する相談についても随時受け付けていますので、お気軽にご相談ください。

- 子育て相談
- 日 時：毎週月～金曜日 午前9時～午後5時
- 相談方法：来所、電話、メール

※お問い合わせ先 子ども・子育てサポートセンター (担当・河村) ☎32-0192
メール：kosodate@town.fukui-mihama.lg.jp

認知症について知ろう

認知症は脳の病気です

認知症とは、脳の働きの悪化により物忘れや認知機能が低下して、日常生活にまで支障をきたしている状態を指し、通常の老化による衰えとは違います。

どのような症状があるの?

認知症には、記憶力や判断力等が衰える「中核症状」と、中核症状の影響から、周囲にうまく適応できなかつたり、心身が衰えたり、不安から妄想や幻覚等の症状が出たりする「周辺症状」があります。

軽度認知障害(MCI)の特徴を知ろう

軽度認知障害とは、物忘れ等の記憶障害はあるものの日常生活への影響はほとんどなく、認知症とは診断できない認知症の一手手前の状態です。

■軽度認知障害の主な特徴

- ①記憶障害
何をしようとしたのか分からなくなる。
- ②見当識障害
日付や曜日、場所等が分からなくなる。
- ③性格変化
疑い深くなつたり、怒りっぽくなつたりする。
- ④話の理解困難
少し複雑な話の理解が難しくなる。
- ⑤意欲の低下
長年の趣味をやめる等、活動意欲が低下する。危険な兆候であり、うつ病との誤診には注意が必要。

■認知症の相談窓口

嶺南認知症疾患医療センター
(敦賀温泉病院内)
☎23-9800



※お問い合わせ先 町健康福祉課 地域包括支援センター(担当・藤木)
☎32-6704

9月は「げんげん歩楽寿 推進強化月間」です!

町では、美浜町の健康課題である高血圧等の循環器疾患を予防するため「減塩(適切な塩分摂取)と減量(適正なエネルギー摂取)」「野菜の摂取と運動」をプラスした「げんげん歩楽寿」を推進しています。下記の7つの健康行動のうち、どれか1つでも実践しましょう!

げんげん歩楽寿 7つの健康行動

- 減塩の食事を心がけます
- 朝・昼・晩、1日3食よく噛んで食べます
- 油脂のとり方を工夫します
- 毎食、手のひら一杯の野菜を食べます
- 間食の食べ過ぎに注意します
- 毎日の生活の中に手軽な運動を取り入れます
- 年1回健診を受けて身体のチェックをします



▼新型コロナウイルス感染症の相談窓口が変わりました

新型コロナウイルス感染症の相談及び受診調整については、これまでは二州健康福祉センター(保健所)でしたが「帰国者・接触者相談総合センター」が新たに設置されたことにより、県内の相談窓口が一元化されました。今後、新型コロナウイルスに関する相談については、下記までご連絡ください。

☎ **0776-20-0795** 毎日午前7時～午後9時(土、日、祝日含む) ※時間外も可

★体調不良等で病院を受診する際は、まず電話で相談しましょう!

※お問い合わせ先 町健康福祉課(担当・幸光/大井) ☎32-6704

慶弔

7/1~7/31 受付分
(敬称略)

◎ご誕生

氏名	性別	父・母	住所
岸下 永	男	昂平・珠恵	新庄
川畑 美瑠	女	亮真・恵美	興道寺
高崎 都美	女	駿・栄紗	佐田
清水 詩七	女	昭博・友里佳	菅浜
岸本 紗	女	拓真・麻友	松原
井上 芽生	女	元気・史織	興道寺
田邊 奏乃	女	雄・亜純	郷市

◎ご結婚

氏名	住所
丸安 陽平 & 明日香	大藪

◎おくやみ

氏名	住所	年齢	届出人
中村 初枝	金山	96	中村 正一
川崎 とみ江	久々子	95	川崎 芳男
西川 喜代志	木野	91	西川 文博
池田 富美代	麻生	68	池田 直暁

※氏名に旧字体や俗字等が含まれている場合は、常用漢字で掲載しております。

わが家のアイドル

井上 元気さん・史織さん
(興道寺)の長男、長女

悠人 ちゃん(2歳4ヶ月)
芽生 ちゃん(0歳1ヶ月)



お外で遊ぶのがだいすき！
可愛い妹が生まれて、毎日賑やか！一緒にお外で遊べる日が楽しみだなー！
いつも妹を可愛がってくれて、お手伝いもたくさんしてくれてありがとう！優しい悠人お兄ちゃん♡

町人さん

空家を活用して地域の居場所づくりに取り組んでいる

山野草の家 の皆さん (関連第15頁)



(後列左から)
上村 志津江 さん
重兼 和美 さん
(前列左から)
長谷川 美恵子 さん
高橋 智子 さん
佐竹 加代 さん

*山野草の家では、どのような取り組みをされていますか？
空家になった家を活用して、子どもからお年寄りまで、地域の方が気軽に集える場を提供しています。
集まった皆さんで、お菓子や料理を食べたり、体操や演奏会等を楽しんだり、さまざまな催しを楽しんでいます。地域の居場所として、集落を問わずたくさんの方に遊びに来てほしいです。

みはま・ハートフルクイズ

①			②		
⑦		⑧		⑨	③
	★		⑫		★
	⑪			⑩	④
★	⑥	⑤			

こたえ ○ ○ ○

●キーワード

- ① 旧暦の9月のこと
- ② 丹生にあるエネルギー環境教育体験施設の名称。【〇〇〇〇】
- ③ 秋の七草の一つでイネ科の植物
- ④ 強く甘い香りを放つオレンジの小さな花を咲かせる常緑樹
- ⑤ 赤や青、緑等、光の刺激が脳に伝えられて生じる感覚
- ⑥ 米国カリフォルニア州最大の都市
- ⑦ 同一の布地で作った上下一対の服
- ⑧ 月を眺めて楽しむこと
- ⑨ 記事の要点等を一言で示したもの
- ⑩ 聴衆を集めて行う公開討論会
- ⑪ ランダム。偶然にまかせること
- ⑫ 子どもの世話をすること

●応募方法

キーワードをとり、しりとりをしながら右回りにことばを入れてください。
★の中の文字を並べ替えると、美浜町の地区か場所かイベント名ができます。

はがきに、答えと住所、氏名(お便りも大歓迎!)を書いて、「広報みはまハートフルクイズ」係(〒919-1192美浜町郷市25-25)まで送ってください。
メールで応募される方は、次のアドレスに送信してください。

【メールアドレス】
kouhou-mihama@town.fukui-mihama.lg.jp

【QRコード】



締切りは、9月10日(木)(消印有効)です。
正解者の中から抽選で5人の方に記念品をお送りします。

●8月号の答え 木野
●応募者総数は15人で14人正解でした。当選の発表は、記念品の発送をもってかえさせていただきます。

昔話 ふるさとよもやま話 (101)

明智光秀と越前・若狭
～資料館夏季企画展より～

若狭国吉城歴史資料館では、8月1日より「戦国福井と明智光秀企画展① 明智光秀と越前・若狭 光秀は国吉城にきたのか？」を開催しています。

今年の大河ドラマ『麒麟がくる』の主人公である明智光秀の前半生は謎に包まれています。後半生で織田信長に仕えて以降、頭角を現しますが、1582(天正10)年6月2日に信長を京本能寺で討ち取ると、中国毛利攻めから駆け戻った羽柴秀吉(豊臣秀吉)と激突して敗れ、敗走中に農民に殺されたと伝わり「天下の謀反人」という汚名を残しました。

ところが近年、戦国格闘ゲームのキャラクターとして人気が集まり、歴史研究の面でも新資料の発見や新

説が唱えられる等、その前半生や本能寺の変に至る動向心理も注目されて再評価が進んでいます。

そんな光秀は、実はここ福井県とゆかりの深い戦国武将です。前半生の数少ない伝承に、越前国にしばらく住んでいたという説がある他、信長に仕えた後の越前朝倉氏攻めにも関係しているのです。

美濃国(岐阜県)内の戦乱で領地を追われ、諸国を流浪した後に越前国坂井郡の称念寺門前に落ち着き、その地で10年ほど子どもに読み書きを教えたと伝わっています。その後、朝倉氏に仕えて一乗谷より西に山を越えた東大味に屋敷を構えたといひ、当地には光秀を祀る明智神社があります。

その後、將軍就任を目指す足利義昭が一乗谷に滞在した際に義昭に仕え、上洛の手助けをする信長と出会います。義昭が足利幕府第十五代將軍に就任すると、信長家臣の木下秀吉(豊臣秀吉)らと共に京都奉行として京や畿内の政務を担いました。

1570(永祿13)年4月20日、光秀は京を出陣した信長率いる幕府軍の先遣として熊川に入り、若狭武田氏旧臣の取りまとめ



↑明智光秀を祀る明智神社(福井市東大味町)

を報告する文書が残っています。

信長が熊川に入り、元号が元龜と改まる翌23日、軍勢は国吉城に入ります。「国吉籠城記」等には、光秀の入城を伝える場面はありませんが、軍勢が敦賀を攻めた後、浅井氏の裏切りで全軍撤退となったとき、撤退する軍の最後尾を守る殿軍に、秀吉や池田勝正、徳川家康らと共に光秀も加わっていたとする当時の史料が残っており、信長に同行して光秀も国吉城にきた可能性は高いです。

企画展では、10月18日までの期間、光秀の越前・若狭における動向やゆかりの地を解説・写真パネル等で紹介しています。皆さまのご来館をお待ちしています。

(若狭国吉城歴史資料館)

文芸欄

短歌

かをり歌会美浜支部

梅園に日ごと熟れ落つ実を拾ひ
急かさる今日は雨もいとわず
山本 善昭(竹波)

災害は忘れた頃に來ると聞く
コロナと豪雨重ねて來る
岸本 和子(松原)

文月の辺りの田面青青と
蛙鳴く夜も佳境に入りぬ
高木 勝美(新庄)

良いことか悪いことがわからない
科学の進化どこまでいくのか
成田 和夫(中寺)

陽の光海霧岬のグランデーション
夏まだ浅き若狭夕風
田波 耕(竹波)

徘徊と不審がられず気持ちよく
愛犬のおかげでフレイル散歩
三宅 宏(大藪)

葉の間ひに五センチほどのカリフラワー
日焼け止めにと外葉を掛くる
松下 幸子(久々子)

わが里の日日の生活の短歌詠む
仲間の休会淋しく思う
川崎 和美(久々子)

■くらしのカレンダー■

令和 2年9月

1 (火)	八朔祭(新庄)※関係者で神事のみ 13:00~心配ごと相談(はあとびあ) 13:30~「こころの相談室」※障がい者(児)相談(はあとびあ)	17 (木)	
		18 (金)	
2 (水)		19 (土)	
3 (木)	美浜中学校文化祭(美浜中学校) 9:30~保育園開放(あおなみ保育園) 古紙 (目地区:河原市・南市・栄区を除く)	20 (日)	8:00~ハートフル朝市(久々子水神公園広場)
		21 (月)	敬老の日
4 (金)	美浜中学校体育祭(美浜中学校グラウンド) 9:30~保育園開放(せせらぎ保育園)	22 (火)	秋分の日
		23 (水)	
5 (土)	8:00~住民健診[特定健診、肝炎、肺・大腸がん検診](はあとびあ) 13:00~住民健診[特定健診、肝炎、肺・大腸・子宮・乳がん検診](はあとびあ)	24 (木)	13:15~1歳6か月児健診(はあとびあ)
		25 (金)	
6 (日)	8:00~ハートフル朝市(久々子水神公園広場)	26 (土)	8:00~住民健診[肺・胃・大腸がん検診](はあとびあ) 13:00~住民健診[大腸・子宮・乳がん検診](はあとびあ)
7 (月)	9:30~保育園開放(みずつみ保育園)		
8 (火)	13:00~心配ごと相談(はあとびあ) 13:00~司法書士法律相談(はあとびあ)	27 (日)	8:00~住民健診[特定健診、肝炎、肺・胃・大腸がん検診](東部診療所) 8:00~ハートフル朝市(久々子水神公園広場) 8:30~三方五湖一斉清掃(久々子湖・日向湖周辺) 8:30~ごみ(可燃・生・不燃・資源)休日受入(~12:00 エコクル美方)
9 (水)	古紙 (北・南地区)		
10 (木)	9:00~住民健診[特定健診、肝炎、肺・大腸がん検診](旧日向保育所) 10:00~ミニさくらんぼ(菅浜農業構造改善センター) 13:30~住民健診[特定健診、肝炎、肺・大腸がん検診](新庄やまびこセンター) 古紙 (河原市・南市・栄区)	28 (月)	
		29 (火)	13:00~心配ごと相談(はあとびあ)
11 (金)		30 (水)	13:30~離乳食講習会(はあとびあ)
12 (土)		31 (木)	9月の納税[納期限 9/30(水)] ※納付は口座振替が便利です。 町県民税(2期)、国民健康保険税(3期)
13 (日)	8:00~ハートフル朝市(久々子水神公園広場) 8:30~ごみ(可燃・生・不燃・資源)休日受入(~12:00 エコクル美方)		
14 (月)			
15 (火)	13:00~心配ごと相談(はあとびあ) 13:00~弁護士法律相談(はあとびあ) 19:30~町民人権講座(なびあす)		
16 (水)	古紙 (東地区)		

●イベント ●健康診査・検診 ●子ども行事 ●ごみ・資源回収

●行事の予定は、8月17日現在のものです。一部変更になる場合がありますので事前にご確認ください。

●網かけの日は、役場はお休みです。

●古紙は古紙回収日、後に続く()内は回収地区です。

●休日の当番医に関するお問い合わせ先 町役場 ☎32-1111(代表) 美浜消防署 ☎32-1190

人口の動き

人口総数	前月比
9,313人	(- 1)
男 4,567人	(+ 1)
女 4,746人	(- 2)
世帯数	
3,685世帯	(+ 2)
令和2年8月1日現在	

▽表紙の写真

7月24日に、全国一斉で打ち上げられた「はじまりの花火」の様子です。花火は、三方五湖青年会議所が日本青年会議所及び県内の青年会議所と連携し、美浜町と若狭町で各50発を打ち上げました。3密を避けて実施された花火は、静かな夜空に大輪の花を咲かせていました。

書いています。皆さんはいかがお過ごしでしょうか。今年にはコロナの影響もあり、夏休みシーズンの過ごし方を変更されたご家庭も多いのではないのでしょうか。お子さん、お孫さんの帰省を楽しみにされている方や家族旅行で遠出しようとしている方等、さまざまな影響を受けていることと思います。

こんにちは
まちづくり推進課です。