

平成22年度 財政状況資料集

総括表（市町村）

都道府県名	福井県	市町村類型	- 2	指定団体等の指定状況		区分		平成22年度(千円)	平成21年度(千円)	区分		平成22年度(千円・%)	平成21年度(千円・%)	
				財政健全化等	×	歳入総額	9,700,245			8,612,825	実質収支比率			9.3
市町村名	美浜町	地方交付税種地	2-2	財源超過	×	歳出総額	9,330,586	8,267,888	経常収支比率	85.3	92.1	3,769,949	(85.3)	(98.4)
				首都	×	歳入歳出差引	369,659	344,937	標準財政規模	79,437	3,615,126			
人口	22年国調(人)	10,563	産業構造	近畿		実質収支	349,296	265,500	財政力指数	0.69	0.73	6.0	6.9	
	17年国調(人)	11,023		中部	×	単年度収支	83,796	-84,902	公債費負担比率	6.0	6.9			
住民基本台帳人口	23.03.31(人)	10,646	第1次	過疎	×	積立金	400,000	120,000	健全化判断比率	-	-	15.3	16.4	
	22.03.31(人)	10,793		17年国調	12年国調	山振			実質赤字比率	-	-			
面積 (km ²)	152.32	第2次	第1次	低開発	×	繰上償還金	-	-	連結実質赤字比率	-	-	92.9	117.2	
	69			585	565	低開発	×	繰上償還金	-	-	実質公債費比率			15.3
世帯数 (世帯)	3,879	第3次	第2次	指数表選定		積立金取崩し額	-	-	将来負担比率	92.9	117.2	-	-	
	69			10.3	9.4	指数表選定		実質単年度収支	483,796	35,098	資金不足比率 (3)			-
職員の状況				第3次	第3次	標準財政収入額	1,919,372	1,879,233						
						3,845	3,751	基準財政需要額	2,810,711	2,805,101				
				67.6	62.3	標準税収入額等	2,497,603	2,449,178						
						経常経費充当一般財源等	3,510,779	3,532,869						
						歳入一般財源等	7,407,045	6,872,228						
特別職等	区分	定数	1人あたり平均給料月額(百円)	区分	職員数(人)	給料月額(百円)	1人あたり平均給料月額(百円)	地方債現在高	4,010,634	4,324,764				
	市区町村長	1	8,500	一般職員	186	538,842	2,897	うち公的資金	3,872,093	4,113,882				
	副市区町村長	1	6,700	うち消防職員	-	-	-	債務負担行為額(支出予定額)	1,044,776	216,769				
	収入役	-	-	うち技能労務職員	24	57,864	2,411	収益事業収入	-	-				
	教育長	1	5,600	教育公務員	-	-	-	土地開発基金現在高	126,400	126,400				
	議会議長	1	3,000	臨時職員	-	-	-	積立金	625,000	225,000				
	議会副議長	1	2,450	合計	186	538,842	2,897	現在高	54,142	54,082				
	議会議員	14	2,350	ラスバイレス指数			91.3	その他特定目的基金	3,086,167	1,705,297				
一般会計等の一覧		事業会計の一覧		公営企業(法適)の一覧		公営企業(法非適)の一覧		関係する一部事務組合等一覧		地方公社・第三セクター等一覧				
項番	会計名	項番	会計名	項番	会計名	項番	会計名	項番	組合等名	項番	団体名	(2)		
(1)	一般会計	(3)	国民健康保険事業特別会計	(7)	上水道事業会計	(8)	簡易水道事業特別会計	(11)	福井県市町総合事務組合	(18)	㈱レインボーライン			
(2)	診療所事業特別会計	(4)	老人医療事業特別会計			(9)	集落排水処理事業特別会計	(12)	公立小浜病院組合					
		(5)	後期高齢者医療事業特別会計			(10)	公共下水道事業特別会計	(13)	美浜・三方環境衛生組合					
		(6)	介護保険事業特別会計					(14)	敦賀美方消防組合					
								(15)	福井県自治会館組合					
								(16)	嶺南広域行政組合					
								(17)	福井県後期高齢者医療広域連合					

(注釈)
 1: 経常収支比率の()内の数値は、「減収補填債(特例分)」及び「臨時財政対策債」を除いて算出したものである。
 2: 地方公共団体が損失補填等を行っている出資法人で、健全化法の算出対象となっている団体については、「地方公社・第三セクター等」の団体名に 印を付与している。
 3: 資金不足比率欄には、資金が不足している会計のみ記載している。

(1) 普通会計の状況(市町村)

歳入の状況(単位:千円・%)				地方税の状況(単位:千円・%)				
区分	決算額	構成比	経常一般財源等	構成比	区分	収入済額	構成比	超過課税分
地方税	2,985,563	30.8	2,985,563	72.6	普通税	2,984,299	100.0	218,208
地方譲与税	64,792	0.7	64,792	1.6	法定普通税	2,984,299	100.0	218,208
利子割交付金	5,615	0.1	5,615	0.1	市町村民税	1,057,633	35.4	96,397
配当割交付金	2,243	0.0	2,243	0.1	個人均等割	15,083	0.5	-
株式等譲渡所得割交付金	747	0.0	747	0.0	所得割	452,094	15.1	-
地方消費税交付金	108,475	1.1	108,475	2.6	法人均等割	47,680	1.6	7,925
ゴルフ場利用税交付金	-	-	-	-	法人税割	542,776	18.2	88,472
特別地方消費税交付金	-	-	-	-	固定資産税	1,826,698	61.2	121,811
自動車取得税交付金	17,016	0.2	17,016	0.4	うち純固定資産税	1,825,826	61.2	121,811
軽油引取税交付金	-	-	-	-	軽自動車税	25,532	0.9	-
地方特例交付金	21,260	0.2	21,260	0.5	市町村たばこ税	74,436	2.5	-
児童手当及び子ども手当特例交付金	12,447	0.1	12,447	0.3	鉱産税	-	-	-
減収補填特例交付金	8,813	0.1	8,813	0.2	特別土地保有税	-	-	-
地方交付税	1,073,821	11.1	891,339	21.7	法定外普通税	-	-	-
普通交付税	891,339	9.2	891,339	21.7	目的税	1,264	0.0	-
特別交付税	182,482	1.9	-	-	法定目的税	1,264	0.0	-
(一般財源計)	4,279,532	44.1	4,097,050	99.6	入湯税	1,264	0.0	-
交通安全対策特別交付金	1,412	0.0	1,412	0.0	事業所税	-	-	-
分担金・負担金	66,179	0.7	-	-	都市計画税	-	-	-
使用料	278,459	2.9	11,860	0.3	水利地益税等	-	-	-
手数料	11,145	0.1	-	-	法定外目的税	-	-	-
国庫支出金	1,850,453	19.1	-	-	旧法による税	-	-	-
国有提供交付金(特別区財調交付金)	-	-	-	-	合計	2,985,563	100.0	218,208
都道府県支出金	2,228,036	23.0	-	-	区分	平成22年度	平成21年度	
財産収入	7,366	0.1	1,722	0.0	徴収率	99.3	95.6	99.1
寄附金	870	0.0	-	-	(%)	99.5	95.3	99.1
繰入金	232,395	2.4	-	-	現・計	-	-	-
繰越金	344,937	3.6	-	-	(%)	-	-	-
諸収入	306,761	3.2	1,643	0.0	年	-	-	-
地方債	92,700	1.0	-	-	公営事業等への繰出	885,076		
うち減収補填債(特例分)	-	-	-	-	合計	885,076	52,060	
うち臨時財政対策債	-	-	-	-	下水道	387,640	36,444	
歳入合計	9,700,245	100.0	4,113,687	100.0	病院	106,585	1,607	
					簡易水道	16,148	2,896	
					上水道	13,374	102	
					国民健康保険	73,029	105	
					その他	288,300	321	
					国民健康保険事業会計の状況			
					合計	885,076	52,060	
					再差引収支		36,444	
					加入世帯数(世帯)		1,607	
					被保険者数(人)		2,896	
					被保険者		102	
					1人当り		105	
					保険料(料)収入額			
					国庫支出金			
					保険給付費		321	

(注釈)
普通建設事業費の補助事業費には受託事業費のうちの補助事業費を含み、
単独事業費には同級他団体施行事業負担金及び受託事業費のうちの単独事業費を含む。

歳入の状況(単位:千円・%)					
目的別歳入の状況(単位:千円・%)					
区分	決算額(A)	構成比	(A)のうち普通建設事業費	(A)のうち充当一般財源等	
議会費	89,420	1.0	-	89,420	
総務費	2,191,281	23.5	111,970	2,049,705	
民生費	1,807,578	19.4	178,740	1,172,528	
衛生費	843,326	9.0	24,647	685,158	
労働費	61,440	0.7	-	10,497	
農林水産業費	691,334	7.4	320,413	408,047	
商工費	210,082	2.3	75,234	150,577	
土木費	708,478	7.6	267,474	652,973	
消防費	284,909	3.1	11,522	277,980	
教育費	1,950,686	20.9	960,566	1,096,234	
災害復旧費	-	-	-	-	
公債費	492,052	5.3	-	444,267	
諸支だ	-	-	-	-	
前年度繰上充用金	-	-	-	-	
歳出合計	9,330,586	100.0	1,950,566	7,037,386	
性別別歳入の状況(単位:千円・%)					
区分	決算額	構成比	充当一般財源等	経常経費充当一般財源等	経常収支比率
義務的経費計	2,363,710	25.3	1,786,998	1,767,831	43.0
人件費	1,321,072	14.2	1,180,429	1,171,641	28.5
うち職員給	876,487	9.4	783,040	-	-
扶助費	550,586	5.9	162,302	151,923	3.7
公債費	492,052	5.3	444,267	444,267	10.8
内 元利償還金	491,704	5.3	443,919	443,919	10.8
訳 一時借入金利息	348	0.0	348	348	0.0
その他の経費	5,016,310	53.8	4,509,370	1,742,948	42.4
物件費	986,280	10.6	705,237	471,440	11.5
維持補修費	68,841	0.7	57,731	36,619	0.9
補助費等	1,100,326	11.8	1,020,614	819,380	19.9
うち一部事務組合負担金	686,759	7.4	686,759	645,999	15.7
繰入金	765,117	8.2	715,344	415,509	10.1
積立金	2,012,710	21.6	2,010,444	-	-
投資・出資金・貸付金	83,036	0.9	-	-	-
前年度繰上充用金	-	-	-	-	-
投資的経費計	1,950,566	20.9	741,018	-	-
うち人件費	52,779	0.6	52,779	-	-
普通建設事業費	1,950,566	20.9	741,018	-	-
うち補助	776,949	8.3	7,443	-	-
うち単独	1,116,192	12.0	694,500	-	-
災害復旧事業費	-	-	-	-	-
失業対策事業費	-	-	-	-	-
歳出合計	9,330,586	100.0	7,037,386	-	-

(2)各会計、関係団体の財政状況及び健全化判断比率（市町村）

平成22年度 福井県美浜町

一般会計等の財政状況（単位：百万円）

会計名	歳入	歳出	形式収支	実質収支	他会計等からの繰入金	地方債現在高	備考
11 一般会計	9,553	9,184	370	349	232	3,990	
2 診療所事業特別会計	165	165	0	0	18	21	
3							
4							
5							
6							
7							
8							
9							
10							
11							
12							
13							
14							
15							
16							
17							
18							
19							
20							
21							
22							
23							
24							
25							
26							
27							
28							
29							
30							
31							
32							
33							
34							
35							
36							
37							
38							
39							
40							
41							
42							
43							
44							
45							
46							
47							
48							
49							
50							
51							
52							
53							
54							
55							
56							
57							
58							
59							
60							
61							
62							
63							
64							
65							
66							
67							
68							
69							
70							
71							
72							
73							
74							
75							
76							
77							
78							
79							
80							
81							
82							
83							
84							
85							
86							
87							
88							
89							
90							
91							
92							
93							
94							
95							
96							
97							
98							
99							
100							
101							
102							
103							
104							
105							
106							
107							
108							
109							
110							
111							
112							
113							
114							
115							
116							
117							
118							
119							
120							
121							
122							
123							
124							
125							
126							
127							
128							
129							
130							
131							
132							
133							
134							
135							
136							
137							
138							
139							
140							
141							
142							
143							
144							
145							
146							
147							
148							
149							
150							
151							
152							
153							
154							
155							
156							
157							
158							
159							
160							
161							
162							
163							
164							
165							
166							
167							
168							
169							
170							
171							
172							
173							
174							
175							
176							
177							
178							
179							
180							
181							
182							
183							
184							
185							
186							
187							
188							
189							
190							
191							
192							
193							
194							
195							
196							
197							
198							
199							
200							
201							
202							
203							
204							
205							
206							
207							
208							
209							
210							
211							
212							
213							
214							
215							
216							
217							
218							
219							
220							
221							
222							
223							
224							
225							
226							
227							
228							
229							
230							
231							
232							
233							
234							
235							
236							
237							
238							
239							

(3) 市町村財政比較分析表(普通会計決算)

平成22年度

福井県美浜町

人口	10,646	人(H23.3.31現在)			
面積	152.32	km ²			
入出総額	9,700,245	千円	実収	赤字比率	- %
歳入	9,330,586	千円	通算	赤字比率	- %
歳出	349,296	千円	実収	負債比率	15.3 %
標準財政規模	3,769,949	千円	将来	負債比率	92.9 %
地方債現在高	4,010,634	千円	市町村	年度	H18 H19 H20 H21 H22

● 当該団体値
◆ 類似団体平均値
T 類似団体内の最大値及び最小値

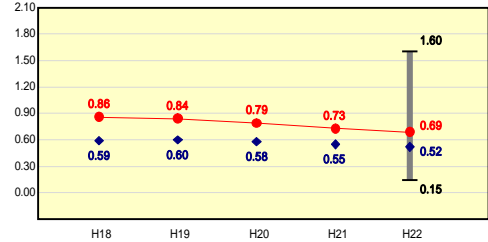
市町村類型とは、人口および産業構造等により全国の市町村を35のグループに分類したものである。当該団体と同じグループに属する団体を類似団体と言う。平成23年度中に市町村合併した団体で、合併前の団体ごとの決算に基づく(実質公債費比率及び将来負担比率を算出していない)団体については、グラフを表記しない。充当可能財源等が将来負担額を上回っている団体については、将来負担比率のグラフを表記しない。類似団体平均値は、充当可能財源等が将来負担額を上回っている団体を含めた加重平均であるため、最小値を下回ることがある。*人件費・物件費等の状況、決算額は、人件費、物件費及び維持補修費の合計である。ただし、人件費には事業費支弁人件費を含み、退職金は含まない。

財政力

財政力指数 **[0.69]**

類似団体内順位 11/62 全国平均 0.53 福井県平均 0.61

財政力指数の分析欄
原子力発電所の立地により法人町民税や固定資産税等の税収入が大きいため、類似団体平均を上回っているが、電力事業者の業績や設備投資の状況により税収入が大きく変動するため安定した財政運営に苦慮している。今後は、町税等の滞納防止と税負担の適正化を強力に推進するとともに、地域産業の振興や企業の誘致による税源の確保等に努める。

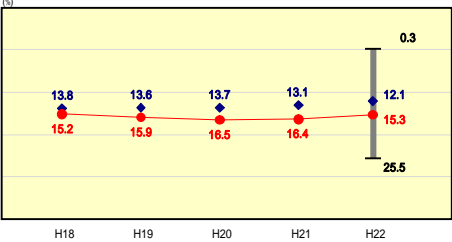


公債費負担の状況

実質公債費比率 **[15.3%]**

類似団体内順位 47/62 全国平均 10.5 福井県平均 12.1

実質公債費比率の分析欄
公共下水道の整備による公営企業債充当繰入金やごみ処理施設等の整備による一部事務組合の地方債充当補助金等の増加により、類似団体平均値を上回っているが元利償還金のピークは過ぎているため、今後、現在の比率から減少する見込みである。また、後年度の負担を軽減するため、地方債への依存を抑制した財政運営に努めながら適正水準を確保していく。

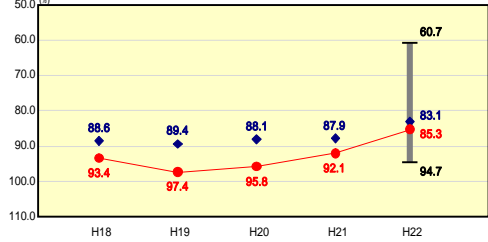


財政構造の弾力性

経常収支比率 **[85.3%]**

類似団体内順位 35/62 全国平均 89.2 福井県平均 87.4

経常収支比率の分析欄
電力事業者の業績向上による増益や新規設備投資の増加により、法人町民税や固定資産税(償却資産)で大幅な増収(565,343千円の増収)となり、また職員数の削減による人件費の減少や公債費等の減少により、前年度に比べ6.8ポイント下回る85.3%となった。しかし、依然として類似団体平均値よりも高い数値となっており、今後も定員管理の適正化計画に基づいた職員数の削減をはじめ、行政評価システム等の地域経営手法を取り入れながら経常経費の歳出削減を図る。

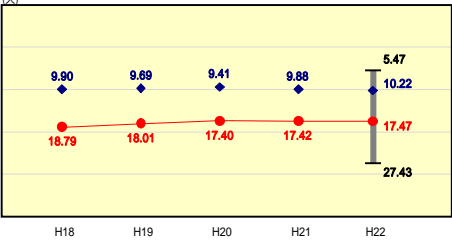


定員管理の状況

人口千人当たり職員数 **[17.47人]**

類似団体内順位 58/62 全国平均 7.24 福井県平均 8.58

人口千人当たり職員数の分析欄
地理的条件等により学校の設置数が多いことや原子力安全対策、地域改善対策、観光施策等本町特有の行政需要により、類似団体平均値を大幅に上回っている。現在、第3次美浜町行政改革大綱に基づき、積極的に定員の適正化を推進しているところである。具体的方策として、平成19年度に行政組織の改編と保育園の再編(9園 4園)を行ったほか、行政評価制度を本格導入し、これらの結果等を踏まえて事務事業の縮減合理化と業務の民間委託を積極的に推進する。

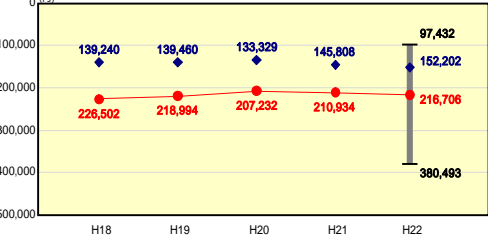


人件費・物件費等の状況

人口1人当たり人件費・物件費等決算額 **[216,706円]**

類似団体内順位 56/62 全国平均 114,985 福井県平均 132,429

人口1人当たり人件費・物件費等決算額の分析欄
類似団体平均値を大きく上回っているのは、各種業務の民間委託等により人件費は減少しているものの、物件費については増加傾向にあるため、今後は住民サービスが低下しないことに配慮しながら、直営で行っている公共施設の統廃合や指定管理者制度の導入、定員適正化計画に基づく職員数の削減によりコストの低減を図っていく。

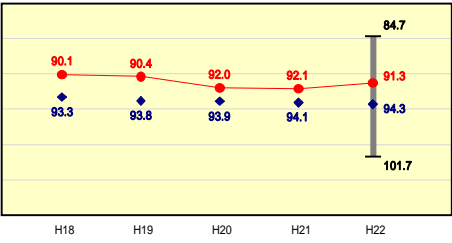


給与水準(国との比較)

ラスパイレス指数 **[91.3]**

類似団体内順位 12/62 全国市平均 98.8 全国町村平均 95.3

ラスパイレス指数の分析欄
類似団体平均値を下回っており、国や県等の給与制度に準拠しながら今後も引き続き適正水準の維持に努める。

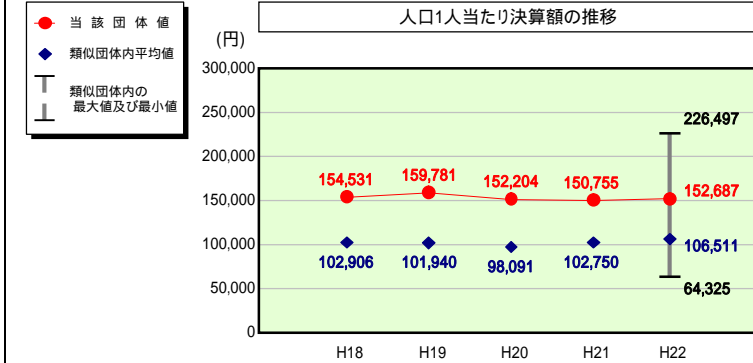


(4)-2 市町村経常経費分析表(普通会計決算)

平成22年度

福井県美浜町

人件費及び人件費に準ずる費用の分析



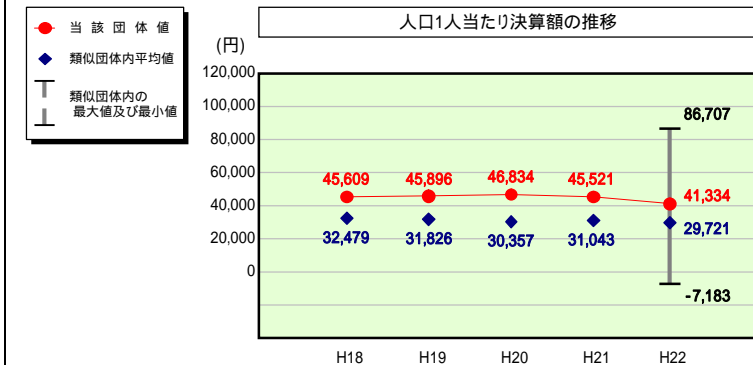
人件費及び人件費に準ずる費用

	当該団体決算額 (千円)	人口1人当たり決算額		
		当該団体(円)	類似団体平均(円)	対比(%)
人件費	1,321,072	124,091	88,358	40.4
賃金(物件費)	93,460	8,779	8,888	1.2
一部事務組合負担金(補助費等)	204,853	19,242	12,984	48.2
公営企業(法適)等に対する繰出し(補助費等)	40,190	3,775	689	447.9
公営企業(法適)等に対する繰出し(投資及び出資金・貸付金)	-	-	15	-
公営企業(法非適)等に対する繰出し(繰出金)	35,070	3,294	3,969	17.0
事業費支弁に係る職員の人件費(投資的経費)	52,779	4,958	1,893	161.9
退職金	121,921	11,452	10,284	11.4
合計	1,625,503	152,687	106,511	43.4

参考

	当該団体	類似団体平均	対比(差引)
人口1,000人当たり職員数(人)	17.47	10.22	7.25
ラスパイレズ指数	91.3	94.3	3.0

公債費及び公債費に準ずる費用の分析

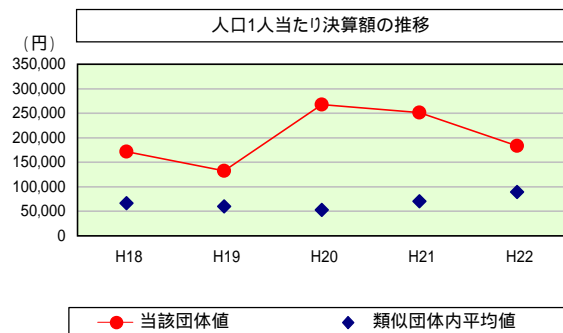


公債費及び公債費に準ずる費用(実質公債費比率の構成要素)

	当該団体決算額 (千円)	人口1人当たり決算額		
		当該団体(円)	類似団体平均(円)	対比(%)
元利償還金の額 (繰上償還額等を除く)	491,704	46,187	55,952	17.5
積立不足額を考慮して算定した額	-	-	-	-
満期一括償還地方債の一年当たりの元金償還金に相当するもの (年度割相当額)	-	-	-	-
公営企業債の償還の財源に充てたと認められる繰入金	297,670	27,961	15,137	84.7
一部事務組合等の起こした地方債に充てたと認められる補助金又は負担金に充当する一般財源等額	204,015	19,164	5,889	225.4
債務負担行為に基づく支出のうち公債費に準ずるものに充当する一般財源等額	25,344	2,381	1,487	60.1
一時借入金利子 (同一団体における会計間の現金運用に係る利子は除く)	348	33	25	32.0
特定財源の額	47,785	4,489	2,684	67.3
地方債に係る元利償還金及び準元利償還金に要する経費として普通交付税の額の算定に用いる基準財政需要額に算入された額	531,250	49,901	46,085	8.3
合計	440,046	41,334	29,721	39.1

平成23年度中に市町村合併した団体で、合併前の団体ごとの決算に基づく実質公債費比率を算出していない団体については、グラフを表記しない。

(参考) 普通建設事業費の分析



普通建設事業費

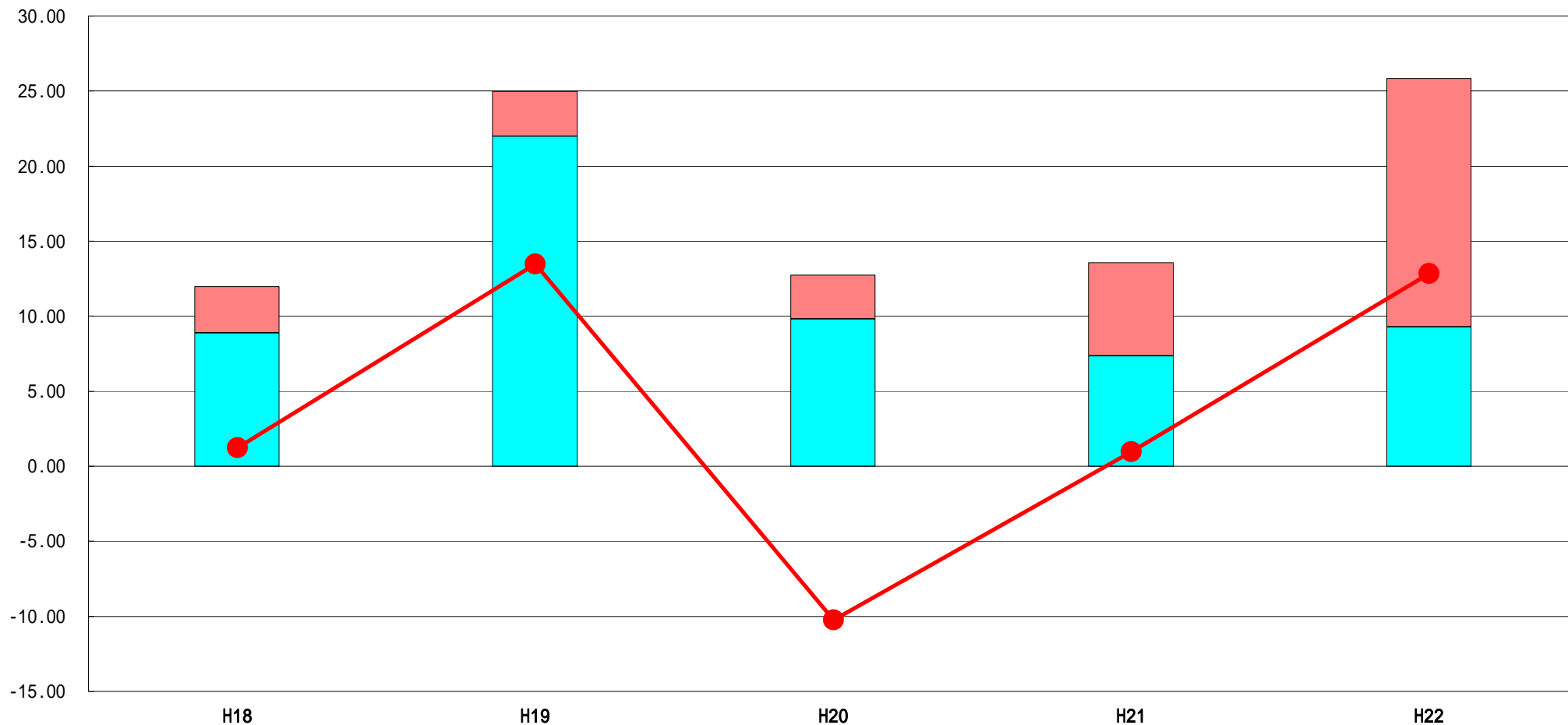
	当該団体決算額 (千円)	人口1人当たり決算額				
		当該団体(円)	増減率(%) (A)	類似団体平均(円)	増減率(%) (B)	(A)-(B)
H18	1,920,408	171,787	34.1	66,287	10.2	44.3
		うち単独分	134,669	42.3	36,581	11.4
H19	1,461,325	132,259	23.0	60,088	9.4	13.6
		うち単独分	1,067,822	96,644	28.2	30,773
H20	2,924,924	267,899	102.6	52,940	11.9	114.5
		うち単独分	2,606,512	238,735	147.0	28,496
H21	2,716,777	251,717	6.0	70,254	32.7	38.7
		うち単独分	2,340,071	216,814	9.2	41,764
H22	1,950,566	183,221	27.2	89,245	27.0	54.2
		うち単独分	1,116,192	104,846	51.6	42,966
過去5年間平均	2,194,800	201,377	16.1	67,763	5.6	10.5
		うち単独分	1,727,212	158,342	20.1	36,116

(5) 実質収支比率等に係る経年分析 (市町村)




平成22年度

福井県美浜町

標準財政規模比 (%)



標準財政規模比 (%)

区分	年度	H18	H19	H20	H21	H22
 財政調整基金残高		3.11	2.98	2.94	6.22	16.58
 実質収支額		8.87	21.99	9.81	7.34	9.27
 実質単年度収支		1.23	13.48	10.25	0.97	12.83

分析欄

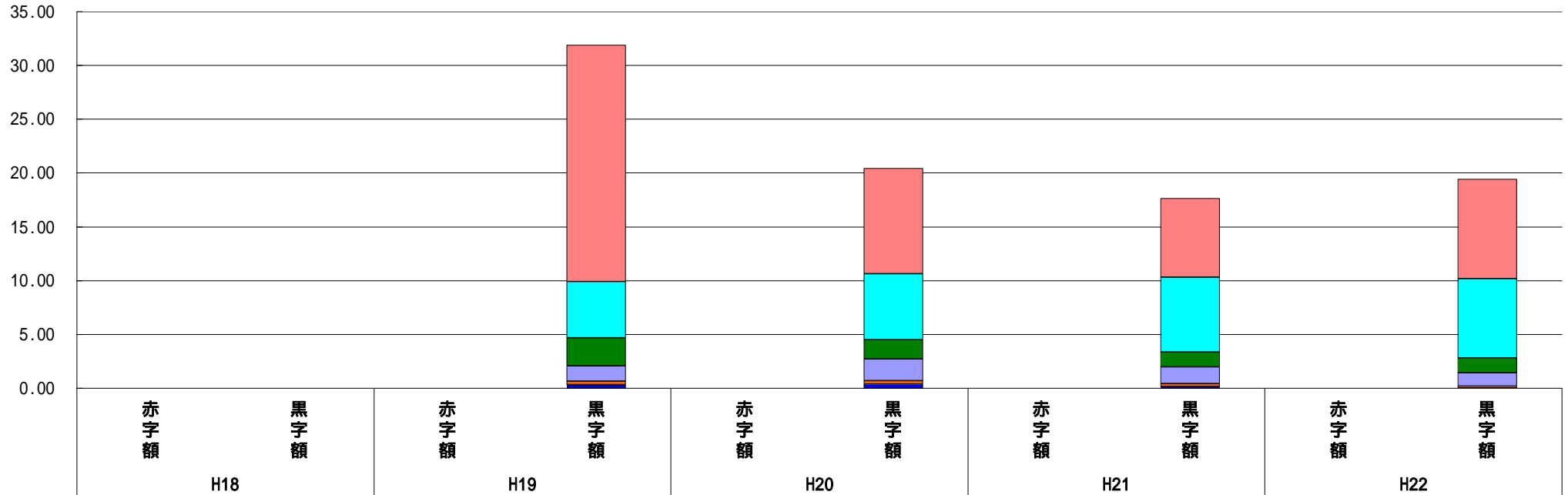
- ・ 財政調整基金残高については、H21に120,000千円、H22に400,000千円の積立てを行っているため、それぞれ増加している。
- ・ 実質収支額については、H19において、給食センター建設工事や体験交流拠点化施設建設工事の完了等、普通建設事業の減少により実質収支額が増加したため、通常は250,00千円～350,000千円で推移している。
- ・ 実質単年度収支については、H20において、美浜中学校改築工事やあおなみ保育園整備事業等の普通建設事業で増加したため赤字となったもので、そのほかの年度では黒字で推移している。

(6) 連結実質赤字比率に係る赤字・黒字の構成分析 (市町村)

平成22年度

福井県美浜町

標準財政規模比 (%)



標準財政規模比 (%)

会計	年度	H18	H19	H20	H21	H22
一般会計		-	21.99	9.81	7.34	9.26
上水道事業会計		-	5.24	6.14	6.96	7.37
国民健康保険事業特別会計		-	2.60	1.81	1.39	1.38
介護保険事業特別会計		-	1.42	2.00	1.57	1.23
簡易水道事業特別会計		-	0.33	0.30	0.25	0.19
公共下水道事業特別会計		-	0.02	0.01	0.01	0.01
集落排水処理事業特別会計		-	0.01	0.01	0.00	0.00
診療所事業特別会計		-	0.00	0.00	0.01	0.00
その他会計 (赤字)		-	-	-	-	-
その他会計 (黒字)		-	0.27	0.36	0.12	0.00

分析欄

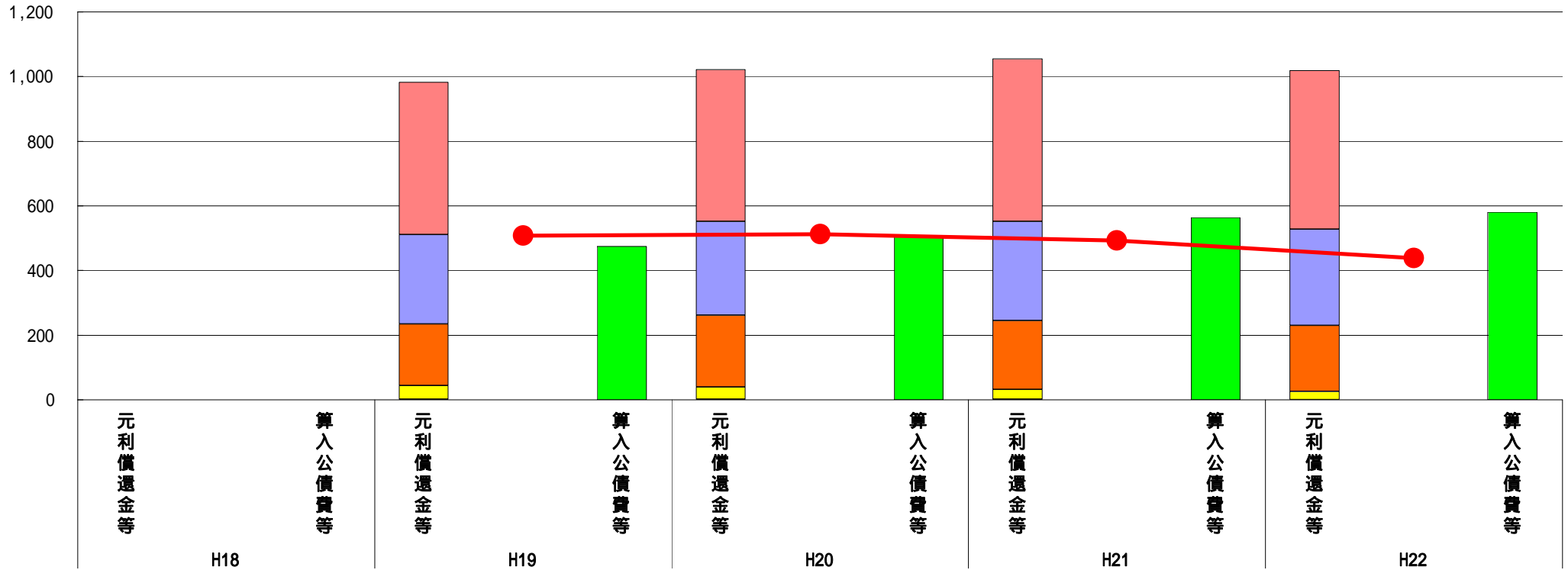
各年度、全会計において黒字であり、今後も財源の確保と適正な予算執行に努める。

(7) 実質公債費比率（分子）の構造（市町村）

平成22年度

福井県美浜町

(百万円)



(百万円)

分子の構造		年度	H18	H19	H20	H21	H22
元利償還金等(A)	元利償還金	-	472	470	504	492	
	積立不足額考慮算定額	-	-	-	-	-	
	満期一括償還地方債に係る年度割相当額	-	-	-	-	-	
	公営企業債の元利償還金に対する繰入金	-	276	291	306	298	
	組合等が起こした地方債の元利償還金に対する負担金等	-	191	222	213	204	
	債務負担行為に基づく支出額	-	42	37	31	25	
	一時借入金利息	-	2	2	1	0	
算入公債費等(B)	算入公債費等	-	475	509	563	580	
(A) - (B)	実質公債費比率の分子	-	508	513	492	439	

分析欄

- ・元利償還金（特定財源控除後の数値 H21:468百万円 H22:444百万円）、組合等が起こした地方債の元利償還金に対する負担金等については、新規地方債の発行の抑制や公的資金補償金免除線上償還の実施等により減少している。
- ・債務負担行為に基づく支出額については、新規に債務負担行為を設定していないため減少している。
- ・算入公債費等については、臨時財政対策債の発行額が増加しているため、特に災害復旧費等に係る基準財政需要額が増加している。

今後も、新規地方債の発行を抑制し、実質公債費比率の分子の減少に努めていく。

平成19年度決算と平成20年度決算の元利償還金は特定財源の額を控除しており、満期一括償還地方債に係る年度割相当額は積立不足額を考慮して算定した額を含んでいる。

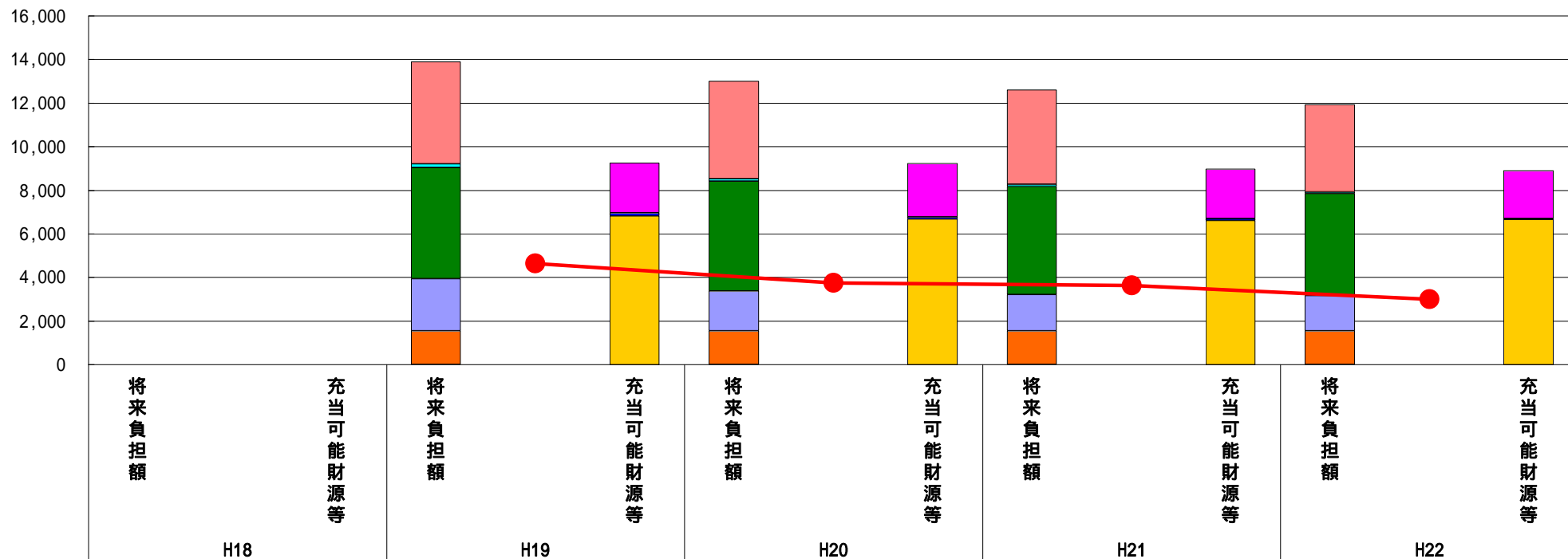
平成23年度中に市町村合併した団体で、合併前の団体ごとの決算に基づく実質公債費比率を算出していない団体については、グラフを表記しない。

(8) 将来負担比率(分子)の構造(市町村)

平成22年度

福井県美浜町

(百万円)



(百万円)

分子の構造		年度	H18	H19	H20	H21	H22
将来負担額(A)	一般会計等に係る地方債の現在高	-	4,692	4,457	4,325	4,011	
	債務負担行為に基づく支出予定額	-	153	120	93	69	
	公営企業債等繰入見込額	-	5,127	5,031	4,979	4,688	
	組合等負担等見込額	-	2,375	1,845	1,663	1,607	
	退職手当負担見込額	-	1,551	1,538	1,545	1,545	
	設立法人等の負債額等負担見込額	-	-	-	-	-	
	連結実質赤字額	-	-	-	-	-	
	組合等連結実質赤字額負担見込額	-	-	-	-	-	
充当可能財源等(B)	充当可能基金	-	2,309	2,466	2,287	2,212	
	充当可能特定歳入	-	129	81	83	51	
	基準財政需要額算入見込額	-	6,826	6,688	6,613	6,648	
(A) - (B)	将来負担比率の分子	-	4,632	3,755	3,621	3,010	

分析欄

- ・一般会計等に係る地方債の現在高、公営企業債等繰入見込額、組合等負担等見込額については、新規地方債の発行を抑制しているため減少している。
- ・債務負担行為に基づく支出予定額については、新規に債務負担行為を設定していないため減少している。
- ・退職手当負担見込額については、定員適正化計画に基づき職員を削減しているため、負担見込額は抑えられている。
- ・充当可能基金については特定目的基金が多く、年度によって積立額、取崩額が大きく変動するため、安定していない。
- ・充当可能特定歳入については、充当する公営住宅建設事業債残高が減少しているため、充当可能特定歳入についても減少している。

今後においても大きな地方債の借入れを予定している事業もなく、公営企業、一部事務組合でも借入れを抑制していくことから、将来負担比率の分子の減少に努めていく。

平成23年度中に市町村合併した団体で、合併前の団体ごとの決算に基づく将来負担比率を算出していない団体については、グラフを表記しない。