



GoTo きいばす

Vol.29

令和5年3月23日発行

昨年度は新型コロナに加え、エネルギー価格の高騰にもさらされた一年間でした。エネルギーや環境のことを学ぶ重要性はますます高まっています。引き続きのご来館をよろしくお願いいたします。



- ・2月来館者数 423人
(累計 107,386人)
 - ・1月発電電力量 3,489kWh
 - ・1月使用電力量 7,981kWh
- 注) 使用電力量には電力会社から購入した分も含まれています。



出力100kW (1基50kW)
一般家庭で使用する電力量
300kWh/月として、約11軒分の
電力量を発電しました。



特設コースでロボットを動かし、課題に挑戦する参加者

11、12日に「冬のロボットプログラミング体験会」を開催しました。参加者らはプログラムを調整し、ロボットを思いえがいた動きに近づけていました。
(参加者数119名)



節電や省エネのポイントについてアドバイスを受ける参加者

5日に企画講座「今だから知り組む家庭での節電」を開催しました。値上がりの影響を少しでも減らす節電方法について、理解を深めました。(参加者数8名)

ペルトンくん



2月のトピック

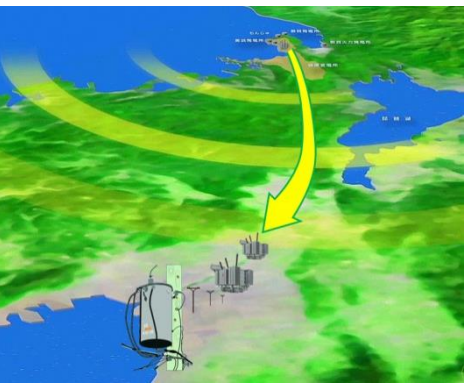


ゴムをねじる回数を調整し、狙ったところにチョロQを停めて得点を競う「チョロQレース」

このプログラムでは、ゴムや竹を使ったおもちゃを作り、昔の人がゴムの伸び縮みや竹のしなりなどのエネルギーを、上手に暮らしや遊びに活かしてきたことを学びます。
ゴムパチンコは、ゴムを引っ張る強さを変えると、ねらったところに玉を飛ばせます。チョロQは、ゴムをねじる回数によって速さや進む距離が変わります。
ゴムにエネルギーを蓄え、その量を調整できることを、体験を通して楽しく学びます。



体験プログラム



電気の速度は光が伝わるの速さと同じ。1秒間に地球を7周半するんだ。

「電気は電線を使って届けられる」ことは知っているよね。電気が伝わる速度はとても速くて、美浜発電所から大阪市まで0.0005秒しかかからないんだ。そして、みんなが使っている電気は作られてすぐに届けられているんだ。
つまり発電所では、みんなが使う分に合わせて同量の電気を瞬時に作っているんだ。だとすると「どうやってみんなが使った電気の量が分かるの?」って思わない?
このことについて知りたくなったらきいばすへGO!

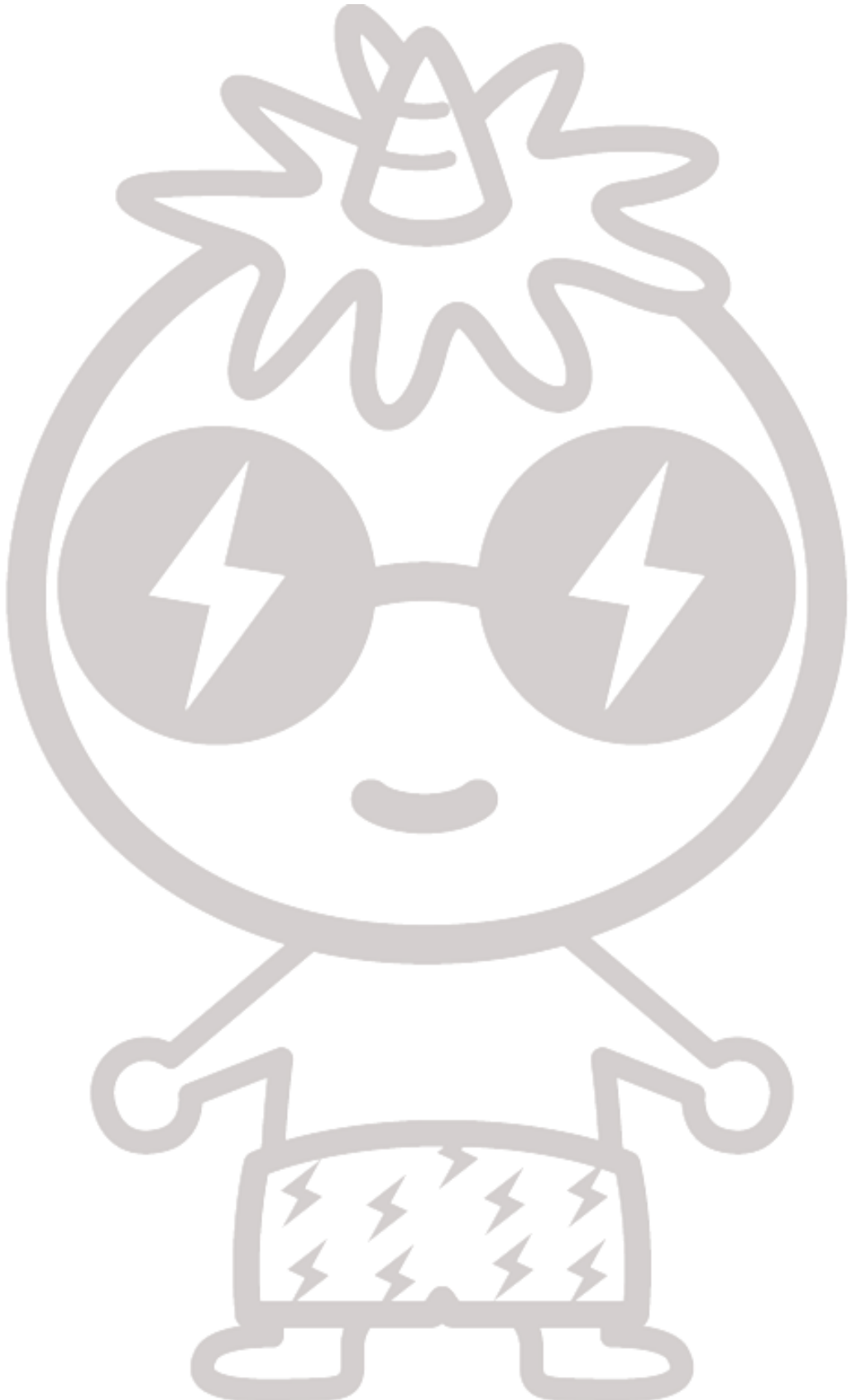
かけるくん



使っている電気はできたてほやほや



きいぱすキャラクターぬりえ



みえるくん

エネルギー（特にカミナリ）が大好きな小鬼の「みえるくん」
消費電力が見えるメガネで、日々省エネにいそしんでいます。