

美浜発電所の状況について



美浜1号機	廃止措置中(平成29年4月19日～)
美浜2号機	廃止措置中(平成29年4月19日～)
美浜3号機	運転中(令和4年9月26日～)



↑意見交換会で国の見解を求める戸嶋町長

全国原子力発電所所在市町村協議会の総会が開催されました

5月30日に、全国原子力発電所所在市町村協議会の総会が、全国都市会館（東京都）で開催され、副会長を務める戸嶋町長と会員の山口町議会議長が出席しました。

総会には、同協議会の会員及び準会員である28市町村の首長や議長等が出席し、令和4年度の事業報告や令和5年度事業計画（案）等が審議され、可決されました。

議案審議後に行われた国との意見交換では、経済産業省や内閣府等の関係機関出席のもと、原子力発電を取り巻く課題等について、活発な意見交換が行われました。

意見交換で戸嶋町長は、次のとおり国の見解を求め、各担当省庁から回答を得ました。

問 避難道路の多重化・強靱化について

答 避難道路の整備については、関係省庁や関係自治体に参加する「地域原子力防災協議会」も活用し、地域の声を伺いながら整備が促進されるよう、国土交通省等の関係省庁と連携して取り組む。

（内閣府（原子力防災））

問 原子力政策を着実に進めるために、避難道路の多重化・強靱化をはじめ、立地地域における「安全安心の最大限の確保」が不可欠である。このため、立地地域の実情に即した国の支援や事業採択がなされるよう求める。

答 避難道路の整備については、関係省庁や関係自治体に参加する「地域原子力防災協議会」も活用し、地域の声を伺いながら整備が促進されるよう、国土交通省等の関係省庁と連携して取り組む。

（内閣府（原子力防災））

問 原子力政策を着実に進めるために、避難道路の多重化・強靱化をはじめ、立地地域における「安全安心の最大限の確保」が不可欠である。このため、立地地域の実情に即した国の支援や事業採択がなされるよう求める。

答 避難道路の整備については、関係省庁や関係自治体に参加する「地域原子力防災協議会」も活用し、地域の声を伺いながら整備が促進されるよう、国土交通省等の関係省庁と連携して取り組む。

（内閣府（原子力防災））

問 GX脱炭素電源法やGX実現に向けた基本方針等に基づき、立地地域の振興や安全安心の最大限の確保等、先の原子力政策地域会議で示された経済産業省内の「地域支援チーム」等による伴走型支援を基軸とした原子力政策の推進を求める。

答 地域支援チームでの取り組みを進め、資源エネルギー庁や地方経済産業局等が一体となり、地域の課題や実情をしっかりと汲み取り、きめ細かく対応したい。

（経済産業省 資源エネルギー庁）

問 GX脱炭素電源法やGX実現に向けた基本方針等に基づき、立地地域の振興や安全安心の最大限の確保等、先の原子力政策地域会議で示された経済産業省内の「地域支援チーム」等による伴走型支援を基軸とした原子力政策の推進を求める。

答 地域支援チームでの取り組みを進め、資源エネルギー庁や地方経済産業局等が一体となり、地域の課題や実情をしっかりと汲み取り、きめ細かく対応したい。

（経済産業省 資源エネルギー庁）

問 原子力に対する若い世代の理解醸成について

答 県内の高校生が実施した意識調査では、エネルギーや原子力について、正しい知識を深めたいという若者の意見が多く示されている。この機会を逸することなく、学校教育や「エネルギー環境教育体験館きいばす」等、施設の充実・強化を図るよう求める。

答 きいばすについては、エネルギー環境教育に特化した施設であり、その学習に活用されていると承知している。我々としても、引き続き、きいばす運営委員会に参画し、必要な助言や情報提供等を行ってきたい。

（文部科学省）

問 原子力に対する若い世代の理解醸成について

答 県内の高校生が実施した意識調査では、エネルギーや原子力について、正しい知識を深めたいという若者の意見が多く示されている。この機会を逸することなく、学校教育や「エネルギー環境教育体験館きいばす」等、施設の充実・強化を図るよう求める。

答 きいばすについては、エネルギー環境教育に特化した施設であり、その学習に活用されていると承知している。我々としても、引き続き、きいばす運営委員会に参画し、必要な助言や情報提供等を行ってきたい。

（文部科学省）

問 原子力に対する若い世代の理解醸成について

答 県内の高校生が実施した意識調査では、エネルギーや原子力について、正しい知識を深めたいという若者の意見が多く示されている。この機会を逸することなく、学校教育や「エネルギー環境教育体験館きいばす」等、施設の充実・強化を図るよう求める。

答 きいばすについては、エネルギー環境教育に特化した施設であり、その学習に活用されていると承知している。我々としても、引き続き、きいばす運営委員会に参画し、必要な助言や情報提供等を行ってきたい。

（文部科学省）

問 原子力に対する若い世代の理解醸成について

答 県内の高校生が実施した意識調査では、エネルギーや原子力について、正しい知識を深めたいという若者の意見が多く示されている。この機会を逸することなく、学校教育や「エネルギー環境教育体験館きいばす」等、施設の充実・強化を図るよう求める。

答 きいばすについては、エネルギー環境教育に特化した施設であり、その学習に活用されていると承知している。我々としても、引き続き、きいばす運営委員会に参画し、必要な助言や情報提供等を行ってきたい。

（文部科学省）

↑総会開催の様子



↑総会開催の様子

6月はマイボトル推進月間

マイボトルとは水筒・タンブラー等の洗って繰り返し使える飲料容器のことです。


県ではペットボトル等の使い捨てプラスチックごみの削減を目指し、マイボトルの利用を推進しています。

だんだんと暑くなるこれからの季節、水分補給にはマイボトルを使いましょう。

マイボトル専用コーナーでお気に入りのマイボトルを見つけよう！

6月1日（木）から30日（金）の1カ月間、県内ショッピングセンター等にマイボトルを購入できる専用コーナーを設置しています。

専用コーナーでお気に入りのマイボトルを見つけてみませんか。




マイボトル専用コーナーの一覧はこちら

マイボトル運動協力店でマイボトルを使おう！

県では、持参したマイボトルへ飲料を提供してくれるお店を紹介しています。

協力店の中には、割引や特典があるお店もあります。お出かけの際はマイボトルを持って、エコでお得に！




マイボトル運動協力店の一覧はこちら

マイボトル運動推進サポーターの取り組みを知ろう！

県では、マイボトル運動に賛同し、マイボトルの利用促進に取り組む企業・団体等を登録しています。

県ホームページでサポーターの取り組みを紹介しています。



マイボトル運動推進サポーターの一覧はこちら

町では、県のマイボトル運動に賛同し、清掃イベントや環境関係会議等でペットボトルの提供をやめ、水筒やマイボトルを持っていただくよう呼びかけています。

マイボトルやマイバックを利用して、使い捨てプラスチックの使用を抑制し、プラスチックごみの削減にご協力をお願いします。

12 つくる責任 つかう責任

14 海の豊かさを 守ろう



お問い合わせ先 町住民環境課（担当・志賀） ☎32-6703

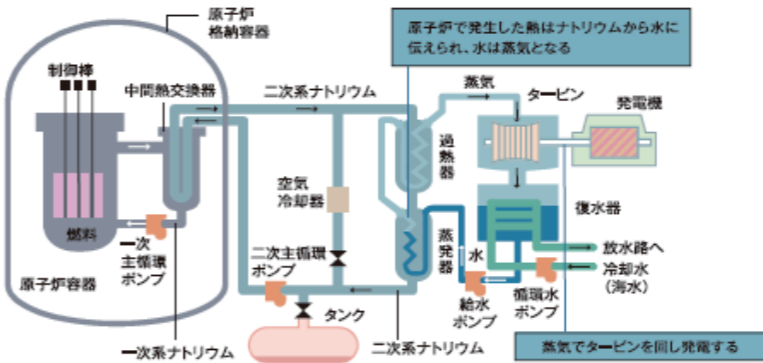
高速増殖炉原型炉もんじゅの廃止措置について

高速増殖炉原型炉もんじゅは、高速増殖炉の実用化に向けた技術基盤の確立や信頼性の実証を目的に建設されました。平成6年4月に初臨界、平成7年8月に初送電を果たしましたが、同年12月に発生した2次系ナトリウム漏えい事故等により長期間運転を停止していました。その後、平成28年12月に開催された原子力関係閣僚会議において、もんじゅを廃止する方針が決定され、平成30年4月から廃止措置が進められています。もんじゅの廃止措置は4段階の期間に分けて実施し、令和29年度に完了する予定となっています。

高速増殖炉の仕組み

高速増殖炉は、冷却材にナトリウムを使用しており、中性子の速度を落とさず、速度の速い中性子で核分裂連鎖反応を起こすことができます。速度の速い中性子で核分裂をさせる方が、核分裂で発生する中性子の数が多いという性質があります。

この性質を利用して、高速増殖炉ではプルトニウムを燃料に発電を行いながら、余剰中性子を核分裂しにくいウラン238に吸収させ、発電で消費した以上に燃料として使えるプルトニウム239をつくり出す（増殖する）ことができます。



出典：日本原子力文化財団原子力総合パンフレット

第1段階（燃料体取出し期間）における燃料体取出し作業の工程（実績）

年度	平成30年度	令和元年度	令和2年度	令和3年度	令和4年度
燃料体の処理 (530体) 炉外燃料貯蔵槽→燃料池	第1キャンペーン H30.8 H31.1 86体	第2キャンペーン R元.11 R2.6 174体	第3キャンペーン R3.3 R3.7 146体	第4キャンペーン R4.6 R4.10 124体	
燃料体の取出し (370体) 原子炉容器→炉外燃料貯蔵槽		R元.9 100体	R3.1 146体	R4.3 124体	
設備点検					

※点線は、燃料体の取出し作業の流れを表します。なお、燃料体の取出し作業に影響を与えない設備の点検については並行して実施しています。

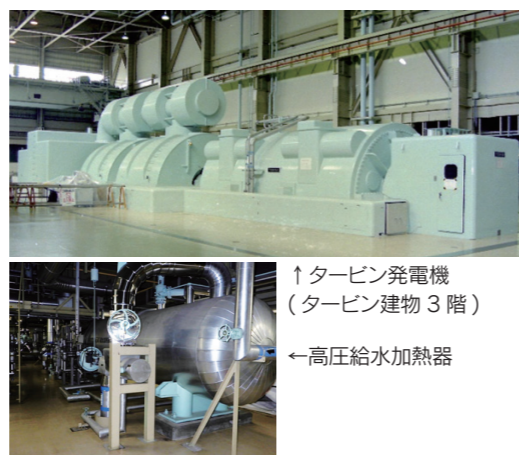
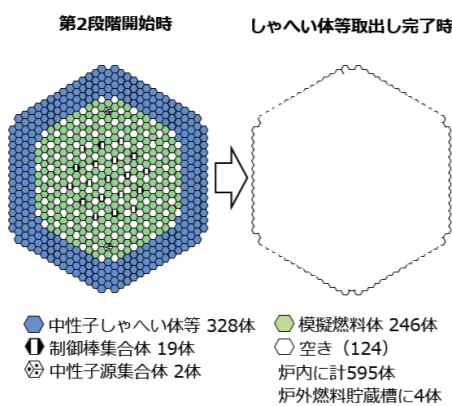
第2段階（解体準備期間）における作業の工程（予定）

令和5年度からは、第2段階の「解体準備期間」に移行し、ナトリウム機器の解体準備や水・蒸気系等発電設備の解体撤去等が実施される予定です。

年度		第2段階 解体準備期間									
		R5	R6	R7	R8	R9	R10	R11	R12	R13	
第2段階における主な作業等	ナトリウム機器の解体準備	①しゃへい体等取出し作業									
		②ナトリウムの搬出									
	③水・蒸気系等発電設備の解体撤去										
	④汚染の分布に関する評価										

作業内容の検討を引き続き行い、次回以降の廃止措置計画変更認可申請で具体化予定

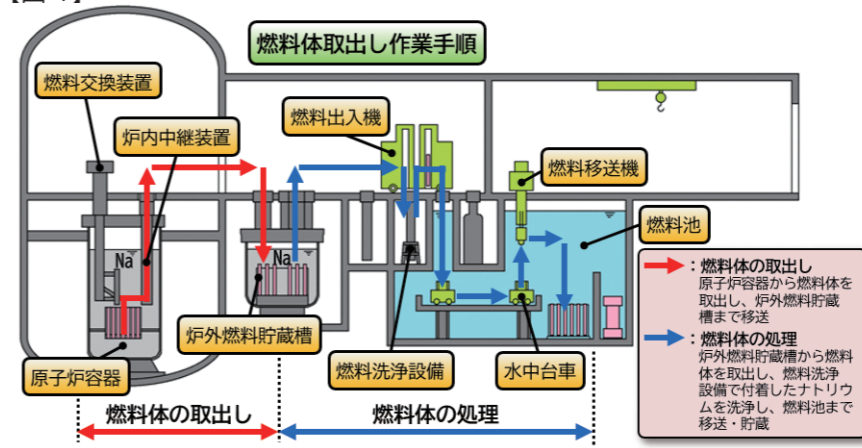
6月2日から第2段階の本格的な作業に着手しており、炉心等に残る中性子しゃへい体や模擬燃料体等、計599体を【図1】と同様の手順で燃料池へ移送する作業が進められています。7月からは、タービン建物内の発電機や高圧給水加熱器等、発電設備の解体撤去が進められる予定です。



写真提供：日本原子力研究開発機構

区分	第1段階 燃料体取出し期間	第2段階 解体準備期間	第3段階 廃止措置期間Ⅰ	第4段階 廃止措置期間Ⅱ
年度	H30 R4	R5 R13	R14	R29
主な実施事項	燃料体取出し	現在		
	ナトリウム機器の解体準備			
	ナトリウム機器の解体撤去			
	汚染の分布に関する評価			
	水・蒸気系等発電設備の解体撤去			
	建物等解体撤去			
放射性固体廃棄物の処理・処分				

【図1】



もんじゅでは、平成30年から令和4年の5年間で第1段階の「燃料体取出し期間」とし、廃止措置開始時に原子炉容器及び炉外燃料貯蔵槽に保管されていたすべての燃料体（530体）の移送が完了しています。

廃止措置の進捗状況について

ナトリウムの搬出について

もんじゅの冷却材として使用されていたナトリウムは、英国事業者を引き渡すこととしています。4月には、日本原子力研究開発機構と英国のキャベンディッシュ社との間で、ナトリウム処理施設の整備やナトリウム処理等の基本的な枠組みに関する契約が締結されています。今後の具体的な作業は、当該契約に基づき、ナトリウム処理施設の整備やナトリウム処理施設の解体等の状況に応じて進められます。

ナトリウム処理に係る工程イメージ

年度	R5	R6	R7	R8	R9	R10	R11	R12	R13	R14
ナトリウム搬出設備の整備（もんじゅ）										
ナトリウム処理施設の整備（英国）										
ナトリウム搬出（もんじゅ→英国）										
ナトリウム処理、施設解体等（英国）										



お父さんも子育てを楽しみましょう



最近、子ども・子育てサポートセンターを利用される保護者の中に、お父さんの姿もよく見られます。「イクメン」という言葉が浸透し、お父さんが子育てに積極的に関わっている家庭が増え、特に土曜日は、お父さんの仕事がお休みの家庭が多く、お父さんとお子さんで利用される姿が見られます。お父さんとお子さんが子ども・子育てサポートセンターで遊んでいる間、お母さんは家で平日でできなかった家事をするという利用の仕方もお勧めです。

子ども・子育てサポートセンターでは、屋外の公園や遊び場の紹介をした「遊び場マップ」を発行しました。マップを利用し、屋外でのびのび遊ぶと心も体もすっきりします。また、センターには広いスペースや中庭があるので、ゆったりと遊ぶのもお勧めです。お父さんの利用が増え、お父さん同士のつながりも生まれればうれしく思います。

お父さんと子どもの遊びのヒント

お散歩

赤ちゃんを抱っこで出かけてみましょう。子どもの視線をお父さんの高さに変えて歩くだけで、子どもにとっては新しい世界になります。

子どもが歩けるようになったら、手をつないで歩いてみましょう。同じコースでも、季節が変われば景色も変わり、親子にとってすてきな発見になります。

ふれあい遊び

お父さんとのふれあい遊びは、絶好のスキンシップタイムとなります。歌に合わせて「ゆらゆら」やダイナミックな「たかいたかい」、お馬さんやバスタオルに寝かせてハンモックごっこ等、狭いスペースでも楽しむことができます。

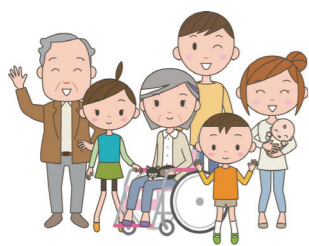
また、お風呂は肌と肌が触れ合い、とてもいいスキンシップタイムとなりますよ。



※お問い合わせ先 町子ども・子育てサポートセンター (担当・濱野) ☎32-0192

知ろう 防ごう 障がい者虐待

障害者虐待防止法では、何人も障がい者に対して、虐待をしてはならないと規定しています。同法では、次のとおり障がい者への虐待を3種類に分類しています。



- ① 養護者(※1)による障がい者虐待
 - ② 障がい者福祉施設従事者等による障がい者虐待
 - ③ 使用者(※2)による障がい者虐待
- ※1 障がい者の身の回りの世話や金銭の管理等を行っている家族や親族等
 ※2 主に障がい者を雇用する事業主等



障がいのある方々を周囲や地域で見守りましょう

障がい者虐待は、身近なところで起こりやすいとされていますが、密室性が高く表面化しにくい特徴があります。障がい者の方々が安心して生活が送れるように、周囲や地域で見守りましょう。

次の①から④のような方は周囲にいませんか。

- ① 体に傷がある
- ② 雨戸が閉まったままで、姿を見かけない
- ③ 何日間も洗濯物が干しっぱなしである
- ④ 郵便物が溜まったままになっている

※お問い合わせ先 町健康福祉課(担当・津原) ☎32-6704

ぶらす げんげん 歩楽寿 運動



健康プログラムに参加しませんか？

健康プログラムとは

専用の活動量計やご自身のスマートフォンで、歩数や1日の総消費エネルギー量を測り、専用の体組成計で計測したデータ等と合わせて、体の変化を確認しながら健康づくりに取り組むプログラムです。



内容

- 食や運動に関するセミナー
- WEB 上で行う歩数イベント「ヘルスアップダービー」

申込方法

申込書に必要事項を記入の上、6月30日(金)までに町健康福祉課へ提出してください。申込書の様式は、6月14日(水)の新聞折り込みで配布しています。なお、申込書の様式がお手元がない方は、町健康福祉課までお問い合わせください。

参加費

	歩数計アプリで歩数をカウント (活動量計の利用無し)	専用の活動量計で歩数をカウント
新規参加者	1,500円	3,000円
継続参加者	無料	無料 ※自分の活動量計を継続してご使用ください

実施期間

7月28日(金)～
令和6年3月31日(日)

対象者

20歳以上の美浜町民または
げんげん歩楽寿サポーター企業の社員



※お問い合わせ先 町健康福祉課(担当・繁田) ☎32-6704

すこやか

放送局

健康・福祉・子育てに関する情報をお知らせします。

ヘルスアップダービー
歩いてポイントを貯めて
プレゼントをゲットしよう!

STEP 01 測る
体組成計で計測する。



STEP 02 分かる
今の自分の体の状態に気付く。



STEP 03 歩く
歩数計アプリまたは活動量計で歩数をカウントする。



STEP 04 ゲット
健康な体素敵な賞品
ポイントに応じて賞品と交換。専用サイトで体の変化も分かる。



慶弔

5/1～5/31受付分
(敬称略)

◎ご誕生

氏名	性別	父・母	住所
中島 正 ^{まさむね} 宗	男	恭平・千佳	太田
加藤 翼 ^{つば}	男	雅之・いづみ	河原市
鳥井 琳 ^{りん} 仁	男	整政・裕美子	北田

◎ご結婚

氏名	住所
(別役) 嶋斗 & 出村 珠梨	日向
中 嶋 直 人 & (辻) 美由貴	興道寺

◎おくやみ

氏名	住所	年齢	届出人
鳥井 勲	北田	73	鳥井 輝 美
岩田 ミ子	早瀬	95	岩田 利 雄
山口 心さ糸	太田	93	戸 嶋 悦 男
中 嶋 なつ代	興道寺	90	中 嶋 敏 彦
秋 山 貞 市	佐野	83	秋 山 氣 和子
山 本 まつ糸	菅浜	96	山 本 実
神 田 百合子	松原	92	神 田 昌 幸
富 永 貞 子	新庄	89	富 永 隆
牧 田 京 子	佐柿	90	牧 田 茂 男
西 田 和 子	笹田	79	西 田 宏

※氏名に旧字体や俗字等が含まれている場合は、常用漢字で掲載しております。

人口の動き

人口総数	8,920人(-10)
男	4,386人(+1)
女	4,534人(-11)
世帯数	3,644世帯(+1)
出生	3人
死亡	13人
転入	13人
転出	13人
みはま応援クルー(※)	254人(+14)
マイナンバーカード交付率	84.7%
令和5年6月1日現在(※)	()は前月比

※町が公認登録する「町外に住みながらも本町を愛し、応援して下さる方」のこと。

町人^{まちびと}さん

今年で34目を迎える美浜ハートフル朝市を主催する団体「美浜ハートフル朝市の会」で会長を務める



林 秀敏^{ひでとし} さん (久々子)
(関連第8頁)

*ハートフル朝市について教えてください。

町内の野菜や魚介類、花苗等の生産者が出店して、毎週日曜日に開催しています。

これまで久々子の水神公園で行っていましたが、6月4日より道の駅若狭美浜はまびよりに移転しました。水神公園で開催していたときよりも、多くの方に来ていただけることを期待しています。

*ハートフル朝市を今後どのようにしていきたいですか。

高齢化で出店者が少なくなってきたので、さまざまな出店者を増やして、魅力のある朝市にしたいと思っていますので、皆様のご来場をお待ちしています。

Q 広報クイズ

広報みはま7月号を読んで、①～④番の丸印をひらがな・カタカナでうめてください。小さい「っ」や「ゆ」、「・」、「が」、等も一文字とします。「●」の文字を①番から順に並べると、ある言葉になります。どんな言葉でしょう。

- ①応援します！未来の保育士○○○○○○●○○○
○○のご案内
- ②後期高齢者医療被保険者証が○○○○○○●○○○
- ③JRO●○○○利用促進助成をご利用ください
- ④知ろう 防ごう ○○○○○○○○○●○

●応募方法

はがきに答え、住所、氏名(広報を読んだ感想も大歓迎!)を書いて、「広報みはま広報クイズ」係(〒919-1192美浜町郷市25-25)まで送ってください。

メールで応募される方は、次のアドレスに送信してください。

【メールアドレス】
kouhou-mihama@town.fukui-mihama.lg.jp

【二次元コード】



締め切りは、7月10日(月(消印有効))です。正解者の中から抽選で5人の方に記念品をお送りします。

●6月号の答え ころもがえ

●応募者総数は16人で全員正解でした。当選の発表は、記念品の発送をもってかえさせていただきます。

HAPPY BIRTH DAY 
はじめてバースデー
7月に満1歳になる子どもたちを紹介します。

「はじめてバースデー」への掲載案内は、誕生月の前々月に送付しています。ぜひ、ご応募ください。



7.2
松木 葵央^{きあ}ちゃん (佐柿)
父・博志さん
母・乃歌さん
おった大好き！
保育園でお友達できるかな？



7.5
畑中 陽葵^{ひまり}ちゃん (竹波)
父・豊隆さん
母・彩菜さん
1歳になって少し歩けるようになったよ！
にーに大好き♡いっぱい遊んでね！



7.8
田邊 律^{りつ}ちゃん (金山)
父・樹さん
母・瑞紀さん
おでかけ大好き！
今年は夏祭りデビューしたいな！



7.11
田中 伶旺^{れお}くん (松原)
父・雅人さん
母・あおいさん
動くの大好き！
たくさん遊びにいききたいな！



7.12
青山 朝陽^{あさひ}くん (佐田)
父・要さん
母・あかりさん
1歳になったよ！お姉ちゃん大好き♡
いっぱい食べて大きくなるよ！



7.19
村田 航基^{こうき}くん (佐田)
父・龍哉さん
母・由加里さん
はやく大きくなって、お姉ちゃんとお手をつないで歩きたいな！

■くらしのカレンダー■

令和5年7月

1 (土)		17 (月)	海の日
2 (日)	8:30～第66回町民バレーボール大会(総合体育館) 9:00～ハートフル朝市 (道の駅若狭美浜はまびより)	18 (火)	13:00～心配ごと相談(はあとびあ) 13:00～弁護士法律相談(はあとびあ) 13:30～「こころの相談室」※障がい者(児)相談 (はあとびあ)
3 (月)	9:30～保育園開放(せせらぎ保育園) 10:00～浜開き式(早瀬海水浴場)	19 (水)	10:00～ミニさくらんぼ(北西郷公民館) 古紙 (東地区)
4 (火)	13:00～心配ごと相談(はあとびあ) 13:30～「こころの相談室」※障がい者(児)相談 (はあとびあ)	20 (木)	
5 (水)		21 (金)	
6 (木)	古紙 (耳地区:河原市・南市・栄区を除く)	22 (土)	第43回全日本中学選手権競漕大会 (県立久々子湖ポートコース)～23日
7 (金)		23 (日)	9:00～ハートフル朝市 (道の駅若狭美浜はまびより)
8 (土)	弁天祭※神事のみ(久々子)～9日 10:00～結婚相談(はあとびあ)	24 (月)	
9 (日)	9:00～ハートフル朝市 (道の駅若狭美浜はまびより)	25 (火)	13:00～心配ごと相談(はあとびあ)
10 (月)		26 (水)	9:30～保育園開放(みずうみ保育園)
11 (火)	13:00～心配ごと相談(はあとびあ) 13:00～司法書士法律相談(はあとびあ)	27 (木)	13:00～1歳6か月児健診 (子ども・子育てサポートセンター)
12 (水)	9:30～保育園開放(あおなみ保育園) 古紙 (北・南地区)	28 (金)	
13 (木)	10:00～6～8か月児教室(はあとびあ) 古紙 (河原市・南市・栄区)	29 (土)	
14 (金)		30 (日)	9:00～ハートフル朝市 (道の駅若狭美浜はまびより)
15 (土)	8:30～総合健診[生活習慣病予防健診・肺・ 胃・大腸がん健診・肝炎検査] (はあとびあ) 13:00～総合健診[生活習慣病予防健診・肺・大腸・ 子宮・乳がん健診・肝炎検査] (はあとびあ)	31 (月)	
16 (日)	9:00～ハートフル朝市 (道の駅若狭美浜はまびより)	7月の納税 [納期限 7/31(月)] ※納付は口座振替が便利です。 国民健康保険税 (1期)	

- イベント ● 健康診査・検診 ● 子ども行事
- 行事の予定は、6月16日現在のものです。一部変更になる場合がありますので事前にご確認ください。
- □ 網かけの日は、役場はお休みです。
- **古紙** は古紙回収日、後に続く()内は回収地区です。
- ごみの休日受入は、第3日曜日以外の土日祝日(5月3日～5日、12月31日～1月3日を除く)の午前8時30分～正午です。
- 休日の当番医に関するお問い合わせ先 町役場 ☎32-1111(代表) 美浜消防署 ☎32-1190

美浜町防災アプリのダウンロードをお願いします

美浜町防災アプリでは、防災情報や停電情報、おくやみ等の生活に関わる緊急情報等をお知らせしています。ぜひ、ダウンロードの上、ご利用ください。



ダウンロードはこちら

こんにちは
まちはま まちづくり推進課です。

今月号では、6月2日にグラウンドオープンした道の駅若狭美浜はまびよりを紹介しました。

オープン後のまびよりは、連日多くの来場者でにぎわっています。リピーターも多いようで、1回行くともた行きなくなる。そんな施設です。

この施設が核となり、今後展開されるシナプスプロジェクト。

シナプスとは、脳を構成する神経細胞のニューロンと次のニューロンをつなぐ接合部で、シナプスが增多することで脳は発達するともいわれています。

シナプスのように、人と人がつながりに、にぎわいを生み、町全体が活性化していくことを期待しています。(有)

※お詫びと訂正
広報みはま6月号において誤りがありました。正しくは、次のとおりです。

8頁 まちウオッチング「弥美神社例大祭誤…上野区による獅子舞」
正…佐野区による獅子舞

町民の皆さんにご迷惑をおかけしたことをお詫びし、訂正いたします。